

Regeringens proposition

2009/10:178



Nedsättning av egenavgifter

Prop.
2009/10:178

Regeringen överlämnar denna proposition till riksdagen.

Stockholm den 25 mars 2010

Maud Olofsson

Anders Borg
(Finansdepartementet)

Propositionens huvudsakliga innehåll

I propositionen föreslås att det vid beräkningen av egenavgifter för enskilda näringsidkare och fysiska personer som är delägare i handelsbolag ska, efter begäran i självdeklarationen, göras avdrag med 5 procent av avgiftsunderlaget för inkomst av aktiv näringsverksamhet, dock högst med 10 000 kronor per år. Som förutsättning för avdraget gäller att avgiftsunderlaget överstiger 40 000 kronor och att den avgiftsskyldige vid årets ingång har fyllt 26 men inte 65 år samt att avdraget uppfyller villkoren enligt kommissionens regelverk för stöd av mindre betydelse. Dessa villkor innebär bland annat att de beloppsgränser som regelverket ställer upp inte får överskridas.

Vid bedömningen av om avdraget utgör stöd av mindre betydelse föreslås särskilda bestämmelser för verksamheter inom flera sektorer. Därutöver föreslås vissa begränsande bestämmelser för handelsbolag och andra fall där verksamhet bedrivs gemensamt. Avdraget får i det senare fallet sammanlagt uppgå till högst 20 000 kronor för samtliga delägare.

Avdraget föreslås hanteras av Skatteverket inom ramen för det ordinarie deklarationsförfarandet. Den avgiftsskyldige ska i sin självdeklaration markera att avdrag begärs samt, i förekommande fall, lämna uppgift om annat stöd av mindre betydelse som beviljats under beskattningsåret och de två föregående beskattningsåren. Den som begär avdrag ska även lämna de övriga uppgifter som behövs för att Skatteverket ska kunna bedöma om rätt till avdrag föreligger.

De nya bestämmelserna föreslås träda i kraft den 1 juli 2010 och tillämpas på inkomster som uppbärs efter den 31 december 2009.

1	Förslag till riksdagsbeslut.....	4
2	Lagtext.....	5
2.1	Förslag till lag om ändring i socialavgifts- lagen (2000:980).....	5
2.2	Förslag till lag om ändring i lagen (2000:981) om fördelning av socialavgifter.....	8
2.3	Förslag till lag om ändring i lagen (2001:1227) om självdeklarationer och kontrolluppgifter.....	9
3	Ärendet och dess beredning.....	11
4	Gällande rätt.....	11
4.1	Socialavgifter och allmän löneavgift.....	11
4.2	Nedsättning av socialavgifter.....	12
4.2.1	Nedsättning av socialavgifter för personer under 26 år.....	12
4.2.2	Nedsättning av socialavgifter för personer över 65 år.....	12
4.2.3	Regionalt avdrag vid avgiftsberäkningen.....	13
4.2.4	Tidigare avdrag vid avgiftsberäkningen.....	13
4.3	Finansieringen av trygghetssystemen.....	14
4.4	Betalning av socialavgifter och allmän löneavgift.....	14
4.5	Statligt stöd.....	15
5	Nedsättning av egenavgifter.....	18
5.1	Nedsättningens omfattning och villkor.....	18
5.2	Förfarandet.....	26
6	Konsekvensanalys.....	29
6.1	Offentligfinansiella effekter.....	29
6.2	Effekter för myndigheter och förvaltningsdomstolar.....	30
6.3	Effekter för företagen.....	30
6.4	Fördelningsanalys.....	31
6.5	Effekter för jämställdheten.....	32
7	Författningskommentar.....	33
7.1	Förslaget till lag om ändring i socialavgiftslagen (2000:980).....	33
7.2	Förslaget till lag om ändring i lagen (2000:981) om fördelning av socialavgifter.....	36
7.3	Förslaget till lag om ändring i lagen (2001:1227) om självdeklarationer och kontrolluppgifter.....	36
Bilaga 1	Sammanfattning av promemorian Nedsättning av egenavgifter.....	37
Bilaga 2	Lagförslagen i promemorian Nedsättning av egenavgifter...38	
Bilaga 3	Förteckning över remissinstanserna.....	44

Bilaga 4	Lagrådsremissens förslag till lagtext.....	45	Prop. 2009/10:178
Bilaga 5	Lagrådets yttrande.....	51	
	Utdrag ur protokoll vid regeringssammanträde den 25 mars 2010	52	

1 Förslag till riksdagsbeslut

Prop. 2009/10:178

Regeringen föreslår att riksdagen antar regeringens förslag till

1. lag om ändring i socialavgiftslagen (2000:980),
2. lag om ändring i lagen (2000:981) om fördelning av socialavgifter,
3. lag om ändring i lagen (2001:1227) om självdeklarationer och kontrolluppgifter.

2.1 Förslag till lag om ändring i socialavgiftslagen
(2000:980)

Härigenom föreskrivs att det i socialavgiftslagen (2000:980) ska införas tre nya paragrafer, 3 kap. 18–20 §§, samt närmast före 3 kap. 18 § en ny rubrik av följande lydelse.

Nuvarande lydelse

Föreslagen lydelse

3 kap.

Avdrag vid avgiftsberäkningen

18 §¹

Vid beräkning av egenavgifter ska, efter begäran i självdeklarationen, avdrag göras med 5 procent av avgiftsunderlaget, dock högst med 10 000 kronor per år.

Första stycket gäller bara

1. till den del avgiftsunderlaget utgörs av avgiftspliktig inkomst av näringsverksamhet,

2. om den del av avgiftsunderlaget som utgörs av avgiftspliktig inkomst av näringsverksamhet överstiger 40 000 kronor,

3. om den avgiftsskyldige vid ingången av året före taxeringsåret har fyllt 26 men inte 65 år och inte bara ska betala ålderspensionsavgiften enligt 16 §, och

4. om avdraget uppfyller villkoren för att utgöra stöd av mindre betydelse enligt

– kommissionens förordning (EG) nr 1998/2006 av den 15 december 2006 om tillämpningen av artiklarna 87 och 88 i fördraget på stöd av mindre betydelse²,

– kommissionens förordning (EG) nr 875/2007 av den 24 juli 2007 om tillämpningen av artiklarna 87 och 88 i EG-fördraget på

¹ Tidigare 3 kap. 18 § upphävd genom 2006:1345.

² EUT L 379, 28.12.2006, s. 5 (Celex 32006R1998).

stöd av mindre betydelse inom fiskerisektorn och om ändring av förordning nr 1860/2004³, eller – kommissionens förordning (EG) nr 1535/2007 av den 20 december 2007 om tillämpningen av artiklarna 87 och 88 i EG-fördraget på stöd av mindre betydelse inom sektorn för produktion av jordbruksprodukter⁴.

19 §⁵

Vid bedömningen av om avdraget enligt 18 § andra stycket 4 utgör stöd av mindre betydelse ska de villkor tillämpas som avser

1. stöd till företag inom sektorn för produktion av jordbruksprodukter, om den avgiftsskyldige bedriver verksamhet både inom denna sektor och någon annan sektor, och

2. stöd till företag inom fiskerisektorn, om den avgiftsskyldige bedriver verksamhet både inom denna sektor och någon annan sektor än sektorn för produktion av jordbruksprodukter.

Första stycket gäller dock inte om den avgiftsskyldige visar att den verksamhet som bedrivs så gott som uteslutande hänför sig till annan verksamhet än verksamhet inom sektorn för produktion av jordbruksprodukter eller inom fiskerisektorn.

20 §

Om den avgiftsskyldige är delägare i ett handelsbolag, får det sammanlagda avdraget från de egenavgifter som är hänförliga till inkomsten från handelsbolaget för samtliga delägare i bolaget tillsammans inte överstiga 20 000 kronor. Avdraget ska för-

³ EUT L 193, 25.7.2007, s. 6 (Celex 32007R0875).

⁴ EUT L 337, 21.12.2007, s. 35 (Celex 32007R1535).

⁵ Tidigare 3 kap. 19 § upphävd genom 2006:1345.

delas mellan de avgiftsskyldiga i proportion till hur den skattepliktiga inkomsten från handelsbolaget fördelas mellan dem.

Första stycket gäller även om avgiftspliktig inkomst av näringsverksamhet i andra fall fördelas mellan två eller flera avgiftsskyldiga.

-
1. Denna lag träder i kraft den 1 juli 2010.
 2. De nya bestämmelserna tillämpas på inkomster som uppbärs efter den 31 december 2009.
 3. Omfattar beskattningsåret tid såväl före som efter den 1 januari 2010 ska, om den avgiftsskyldige inte visar annat, så stor del av beskattningsårets inkomst anses hänförlig till tiden efter den 31 december 2009 som svarar mot förhållandet mellan den del av beskattningsåret som infaller under denna tid och hela beskattningsåret.

2.2 Förslag till lag om ändring i lagen (2000:981) om fördelning av socialavgifter

Prop. 2009/10:178

Häri genom föreskrivs att 13 § samt rubriken närmast före 13 § lagen (2000:981) om fördelning av socialavgifter ska ha följande lydelse.

Nuvarande lydelse

Föreslagen lydelse

Särskilt avdrag vid beräkning av egenavgifter

Avdrag vid beräkning av egenavgifter

Avdrag enligt 6 § lagen (2001:1170) om särskilda avdrag i vissa fall vid avgiftsberäkningen enligt lagen (1994:1920) om allmän löneavgift och socialavgiftslagen (2000:980) skall i första hand avse arbetsmarknadsavgiften och därefter i angiven ordning sjukförsäkringsavgiften, föräldraförsäkringsavgiften, arbetsskadeavgiften och efterlevandepensionsavgiften.

13 §¹

Avdrag enligt 3 kap. 18 § socialavgiftslagen (2000:980) och 6 § lagen (2001:1170) om särskilda avdrag i vissa fall vid avgiftsberäkningen enligt lagen (1994:1920) om allmän löneavgift och socialavgiftslagen (2000:980) ska i första hand avse arbetsmarknadsavgiften och därefter i angiven ordning sjukförsäkringsavgiften, föräldraförsäkringsavgiften, arbetsskadeavgiften och efterlevandepensionsavgiften.

Denna lag träder i kraft den 1 juli 2010.

¹ Senaste lydelse 2007:287.

Härigenom föreskrivs att det i lagen (2001:1227) om självdeklarationer och kontrolluppgifter ska införas en ny paragraf, 3 kap. 17 a §, av följande lydelse.

Nuvarande lydelse

Föreslagen lydelse

3 kap.

17 a §

Den som begär avdrag vid beräkningen av egenavgifterna enligt 3 kap. 18 § socialavgiftslagen (2000:980) ska lämna

1. uppgift om annat stöd som har beviljats den uppgiftsskyldige under beskattningsåret och de två föregående beskattningsåren och som utgör sådant stöd av mindre betydelse som avses i

– kommissionens förordning (EG) nr 1998/2006 av den 15 december 2006 om tillämpningen av artiklarna 87 och 88 i fördraget på stöd av mindre betydelse¹,

– kommissionens förordning (EG) nr 875/2007 av den 24 juli 2007 om tillämpningen av artiklarna 87 och 88 i EG-fördraget på stöd av mindre betydelse inom fiskerisektorn och om ändring av förordning nr 1860/2004², eller

– kommissionens förordning (EG) nr 1535/2007 av den 20 december 2007 om tillämpningen av artiklarna 87 och 88 i EG-fördraget på stöd av mindre betydelse inom sektorn för produktion av jordbruksprodukter³, samt

2. de övriga uppgifter som behövs för att Skatteverket ska kunna bedöma om den uppgiftsskyldige har rätt till avdrag.

¹ EUT L 379, 28.12.2006, s. 5 (Celex 32006R1998).

² EUT L 193, 25.7.2007, s. 6 (Celex 32007R0875).

³ EUT L 337, 21.12.2007, s. 35 (Celex 32007R1535).

Denna lag träder i kraft den 1 juli 2010.

I budgetpropositionen för 2010 aviserades att regeringen senare under riksmötet avsåg att återkomma med förslag till regler för nedsättning av egenavgifterna för enskilda näringsidkare och fysiska personer som är delägare i handelsbolag i åldern 26–64 år (prop. 2009/10:1, finansplan m.m., avsnitt 7.2.2.1). Den aviserade nedsättningen bedömdes kunna uppgå till 5 procentenheter, dock högst 10 000 kronor per år. En förutsättning för nedsättningen skulle dock vara att överskottet av näringsverksamheten överstiger 40 000 kronor. Den aviserade nedsättningen bedömdes vidare riskera att strida mot reglerna om statligt stöd men kunna konstrueras inom ramen för kommissionens regelverk för stöd av mindre betydelse och hanteras av Skatteverket inom ramen för det ordinarie deklarationsförfarandet. Förslag om nedsättning av egenavgifterna bedömdes kunna träda i kraft den 1 juli 2010 och tillämpas på inkomster som uppbärs från och med den 1 januari 2010.

Inom Finansdepartementet utarbetades därefter en promemoria innehållande förslag med den innebörd som regeringen beskrivit i budgetpropositionen. En sammanfattning av promemorians förslag finns i *bilaga 1* och promemorians lagförslag finns i *bilaga 2*.

Promemorian har remissbehandlats och en förteckning över remissinstanserna finns i *bilaga 3*. En remissammanställning finns tillgänglig i Finansdepartementet (dnr Fi2009/7326).

I propositionen behandlas promemorians förslag.

Lagrådet

Regeringen beslutade den 18 februari 2010 att inhämta Lagrådets yttrande över de lagförslag som finns i *bilaga 4*. Lagrådet lämnar förslagen utan erinran. Lagrådets yttrande finns i *bilaga 5*.

I förhållande till lagrådsremissens förslag har gjorts en redaktionell förändring i rubriken närmast före 13 § lagen (2000:981) om fördelning av socialavgifter.

4 Gällande rätt

4.1 Socialavgifter och allmän löneavgift

Socialavgifter tas ut för finansiering av de sociala trygghetssystemen och utgörs av arbetsgivaravgifter och egenavgifter. Arbetsgivaravgifter betalas i första hand av arbetsgivare medan egenavgifter normalt betalas av fysiska personer som bedriver aktiv näringsverksamhet, dvs. enskilda näringsidkare och fysiska personer som är delägare i handelsbolag. Regler om socialavgifter finns i socialavgiftslagen (2000:980).

Utöver socialavgifter ska, enligt lagen (1994:1920) om allmän löneavgift, ytterligare en avgift på 6,03 procent betalas. Den allmänna löneavgiften debiteras i samband med, och på samma underlag som, socialavgifterna. Författningstekniskt ingår den allmänna löneavgiften varken i

arbetsgivaravgifterna eller i egenavgifterna men eftersom den inte särskiljs i debiteringsförfarandet torde den allmänna uppfattningen vara att den ingår. Arbetsgivaravgifterna, inklusive den allmänna löneavgiften, uppgår inkomståret 2010 totalt till 31,42 procent. Egenavgifterna, inklusive den allmänna löneavgiften, uppgår för år 2010 till maximalt 29,71 procent fram till och med den 30 juni 2010. Från och med den 1 juli 2010 har regeringen denna dag i proposition 2009/10:120 Trygghetssystemen för företagare föreslagit en sänkning av sjukförsäkringsavgiften i egenavgifterna med 0,74 procentenheter till följd av förlängd karenstid för enskilda näringsidkare. Avgifterna avses således från den 1 juli 2010 uppgå till maximalt 28,97 procent.

För inkomståret 2010 fördelar sig avgifterna på följande sätt:

Tabell 3.1 Avgiftsnivåer 2010. Arbetsgivaravgifter och egenavgifter.

<i>Procent</i>	Arbetsgivaravgifter	Egenavgifter [*] t.o.m. juni 2010	Egenavgifter [*] fr.o.m. juli 2010
Sjukförsäkringsavgift	5,95	6,78 [*]	6,04 [*]
Föräldraförsäkringsavgift	2,20	2,20	2,20
Ålderspensionsavgift	10,21	10,21	10,21
Efterlevandepensionsavgift	1,70	1,70	1,70
Arbetsmarknadsavgift	4,65	2,11	2,11
Arbetskkadeavgift	0,68	0,68	0,68
<i>Summa socialavgifter</i>	<i>25,39</i>	<i>23,68</i>	<i>22,94</i>
Allmän löneavgift	6,03	6,03	6,03
<i>Summa socialavgifter och allmän löneavgift</i>	<i>31,42</i>	<i>29,71</i>	<i>28,97</i>

^{*} Sjukförsäkringsavgiften varierar beroende på vald karenstid.

För förvärvsinkomster som inte grundar rätt till socialförsäkringsförmåner, bland annat överskott av passiv näringsverksamhet, ska i stället för socialavgifter och allmän löneavgift särskild löneskatt betalas enligt lagen (1990:659) om särskild löneskatt på vissa förvärvsinkomster. Skatten gäller dock inte på inkomst av aktiv näringsverksamhet för personer som vid årets ingång fyllt 65 år.

4.2 Nedsättning av socialavgifter

4.2.1 Nedsättning av socialavgifter för personer under 26 år

För personer som vid årets ingång inte har fyllt 26 år är socialavgifterna, inklusive den allmänna löneavgiften, nedsatta. Nedsättningen innebär att avgifterna, med undantag för ålderspensionsavgiften, uppgår till en fjärdedel av de totala avgifterna. Detta innebär att arbetsgivaravgifterna, inklusive den allmänna löneavgiften, för 2010 uppgår till 15,49 procent och att egenavgifterna, inklusive den allmänna löneavgiften, för 2010 uppgår till maximalt 15,06 procent.

4.2.2 Nedsättning av socialavgifter för personer över 65 år

På ersättning till personer som vid årets ingång har fyllt 65 år och som omfattas av det reformerade pensionssystemet, dvs. är födda 1938 eller

senare, ska bara ålderspensionsavgiften och inte övriga socialavgifter betalas. Detta gäller även dem som betalar egenavgifter. För personer som är födda 1937 eller tidigare uttas inga socialavgifter. Varken allmän löneavgift eller särskild löneskatt tas ut för dem som vid årets ingång har fyllt 65 år.

4.2.3 Regionalt avdrag vid avgiftsberäkningen

Arbetsgivare, enskilda näringsidkare samt fysiska personer som är delägare i handelsbolag som är verksamma i vissa angivna kommuner i Norrland och västra Svealand (stödområde A) får ett särskilt avdrag vid beräkningen av socialavgifterna och den allmänna löneavgiften. Syftena med avdraget är att stimulera småföretagandet samt att bidra till god service i de delar av landet som har de största geografiska lägesnackdelarna med bland annat långa avstånd, liten hemmamarknad, sämre tillgång på service, låg befolkningstäthet och ogynnsamma klimatförhållanden. Reglerna finns i lagen (2001:1170) om särskilda avdrag i vissa fall vid avgiftsberäkningen enligt lagen (1994:1920) om allmän löneavgift och socialavgiftslagen (2000:980). Bestämmelserna innebär i huvudsak att företag som är verksamma i stödområdet ges en nedsättning av arbetsgivaravgifterna eller av egenavgifterna med 10 procent av avgiftsunderlaget. För arbetsgivare är avdraget maximerat till 7 100 kronor per månad (dvs. 85 200 kronor per år) och för enskilda näringsidkare till 18 000 kronor per år. Takbeloppen har införts för att stödet ska falla inom ramen för sådant stöd av mindre betydelse som kan ges enligt EU:s regelverk för statsstöd. Stödet lämnas av samma anledning inte till företag inom jordbrukssektorn och fiskerisektorn.

4.2.4 Tidigare avdrag vid avgiftsberäkningen

Tidigare fanns ett avdrag som gällde både vid beräkningen av arbetsgivaravgifter och egenavgifter. Avdraget infördes den 1 januari 1997 (prop. 1996/97:21, bet. 1996/97:FiU1, rskr. 1996/97:53, SFS 1996:1218) och syftet var att stimulera nyanställningar och uppmuntra till företagande. Avdraget innebar fram till och med år 2006 i huvudsak att avgiftsskyldiga, vid beräkningen av arbetsgivaravgifter respektive egenavgifter, fick göra ett avdrag med 5 procent av avgiftsunderlaget. Avdraget uppgick för arbetsgivare till maximalt 3 090 kronor per månad. Det sammanlagda avdraget kunde således högst uppgå till 37 080 kronor per år för arbetsgivare, vilket innebar att det maximala avdraget gavs vid en årlig lönesumma på 741 600 kronor och därutöver. För enskilda näringsidkare och fysiska personer som var delägare i handelsbolag uppgick avdraget till maximalt 9 000 kronor per år vilket motsvarade ett underlag på 180 000 kronor.

Avdraget halverades under år 2007 och upphörde helt att gälla från och med år 2008.

Socialavgifterna är i principiellt hänseende försäkringsavgifter men det faktiska försäkringsinslaget varierar mellan försäkringslagen och för flertalet försäkringar saknas en direkt koppling mellan avgiften och förmånen. Den inkomstgrundade ålderspensionen intar en särställning där kopplingen är absolut.

Det inkomstgrundade ålderspensionssystemet finansieras med en fast pensionsavgift på 18,5 procent av pensionsunderlaget, där 16 procentenheter går till fördelningssystemet för att finansiera inkomstpensionen. Resterande 2,5 procentenheter betalas in till systemet för premiepension där avgiftsintäkterna fonderas individuellt för varje försäkrad. Arbetsgivarens respektive den egenavgiftsskyldiges del av avgiftsinbetalningen sker i form av ålderspensionsavgift om 10,21 procent av avgiftsunderlaget enligt socialavgiftslagen.

Det inkomstgrundade ålderspensionssystemet är ett fristående försäkringssystem vid sidan av statsbudgeten. Utgående inkomst- och tilläggs-pensioner i fördelningssystemet ska löpande finansieras av inbetalade avgifter samt tillgångarna i AP-fonderna. Det är konstruerat så att det ska vara finansiellt självreglerande, där eventuella anpassningar sker på förmånssidan – inte genom en förändrad avgiftssats. Premiepensionen är ett fullfonderat system. Ingen skattefinansiering ska således ske utan systemet är helt slutet i detta avseende. En grundläggande princip bakom pensionssystemet är att varje intjänad pensionsrättighet ska motsvaras av en beslutad och inbetald avgift av en mot rättigheten svarande storlek. Om detta villkor bryts kan inte systemet garantera sin långsiktiga hållbarhet finansiellt. Ålderspensionsavgiften kan således inte reduceras.

För övriga försäkringar saknas en direkt koppling. Det finns dock flera samband mellan avgiftsuttaget och förmånerna som syftar till att upprätthålla försäkringstanken. Den kommer bland annat till uttryck genom att det normalt är avgiftspliktig ersättning enligt socialavgiftslagen som läggs till grund för beräkningen av till exempel sjukpenninggrundande inkomst och att avgifter endast betalas på ersättning till personer som omfattas av den svenska arbetsbaserade socialförsäkringen enligt socialförsäkringslagen (1999:799).

För vilka ändamål de olika avgifter som inflyter som socialavgifter ska användas framgår av lagen (2000:981) om fördelning av socialavgifter.

4.4 Betalning av socialavgifter och allmän löneavgift

Den som avser att bedriva näringsverksamhet och därvid kommer att vara skyldig att göra skatteavdrag eller betala arbetsgivaravgifter eller mervärdesskatt, är enligt skattebetalningslagen (1997:483) skyldig att registrera sig hos Skatteverket. Med registreringen som underlag utfärdar Skatteverket förtryckta deklarationsblanketter (skattedeklarationer) för respektive redovisningsperiod, i regel en kalendermånad. Deklarationerna lämnas normalt månaden efter redovisningsperioden varvid även avgifterna betalas in.

För enskilda näringsidkare och fysiska personer som är delägare i handelsbolag redovisas inte arbetsgivaravgifter i skattedeklarationer. Sådana

avgiftsskyldiga debiteras i stället socialavgifter i form av egenavgifter. De beräknas på verksamhetens skattemässiga resultat som inte kan bestämmas förrän efter räkenskapsårets utgång. Underlaget för egenavgifterna redovisas därför först i näringsidkarens självdeklaration och debiteras i form av slutlig skatt. Egenavgifterna ingår i de preliminärskattebetalningar som sådana skattskyldiga normalt är skyldiga att göra månatligen i form av F-skatt. Vissa andra avgiftsskyldiga kan – trots att de inte är näringsidkare – också vara skyldiga att själva betala socialavgifter. Exempel på sådana personer är de som är anställda av en utländsk arbetsgivare och överenskommit med denne att de själva ska betala socialavgifterna på ersättningen. Dessa personer betalar också avgifterna som egenavgifter.

4.5 Statligt stöd

Allmänt om statligt stöd

Enligt artikel 107.1 i EUF-fördraget (tidigare artikel 87.1 i EG-fördraget) är stöd som ges av en medlemsstat eller med hjälp av statliga medel som snedvrider eller hotar att snedvrیدا konkurrensen genom att gynna vissa företag eller viss produktion inte tillåtet om det påverkar handeln mellan medlemsstaterna. Enligt artikel 108.3 i EUF-fördraget (tidigare artikel 88.3 i EG-fördraget) ska sådant stöd anmälas till Europeiska kommissionen som bedömer om stödet kan anses förenligt med den gemensamma marknaden och därmed ska tillåtas.

Undantag från anmälningsförfarandet görs när det är fråga om s.k. stöd av mindre betydelse eftersom samtliga kriterier i artikel 107.1 då inte anses vara uppfyllda. Villkor för tillämpning av sådant stöd framgår av kommissionens förordning (EG) nr 1998/2006 av den 15 december 2006 om tillämpningen av artiklarna 87 och 88 i fördraget på stöd av mindre betydelse (allmänna förordningen). Särskilda bestämmelser finns för sektorn för primär produktion av jordbruksprodukter (jordbrukssektorn) i kommissionens förordning (EG) nr 1535/2007 av den 20 december 2007 om tillämpningen av artiklarna 87 och 88 i EG-fördraget på stöd av mindre betydelse inom sektorn för produktion av jordbruksprodukter (jordbruksförordningen) samt för fiskerisektorn i kommissionens förordning (EG) nr 875/2007 av den 24 juli 2007 om tillämpningen av artiklarna 87 och 88 i EG-fördraget på stöd av mindre betydelse inom fiskerisektorn och om ändring av förordning (EG) nr 1860/2004 (fiskeriförordningen). Tillsammans kallas dessa nedan för förordningarna.

Förordningarna har direkt effekt i Sverige. Det innebär att de berörda myndigheterna har att tillämpa de villkor som följer av förordningarna utan att någon särskild implementering i svensk lagstiftning sker.

Närmare om villkoren för stöd av mindre betydelse

Förordningarna omfattar företag inom alla sektorer med ett fåtal särskilt angivna undantag för vissa speciella branscher eller ändamål. Undantagna från tillämpningsområdet är exempelvis stöd till exportverksamhet riktad mot tredjeland som är direkt knutet till exporterade volymer m.m.,

stöd som gynnar användningen av inhemska varor på bekostnad av importerade varor, stöd till företag inom kolsektorn och stöd till vissa inköp av vägtransportfordon.

Stöd får vidare inte ges till företag i svårigheter. Vad som avses med svårigheter definieras dock inte närmare i förordningarna. Företag som är i konkurs, företag som har ställt in sina betalningar eller är inne i ett legalt insolvensförfarande och liknande förhållanden där företagets framtid är osäker torde kunna anses som företag i svårigheter.

För att ett stöd ska anses utgöra ett stöd av mindre betydelse får det totala stöd som beviljas ett företag inte överstiga 200 000 euro under en period om tre beskattningsår. Ett företag inom vägtransportsektorn, jordbrukssektorn eller fiskerisektorn får dock inte beviljas stöd som överstiger 100 000 euro, 7 500 euro respektive 30 000 euro under en treårsperiod. Enligt förordningarna är det därvid, i fråga om kontantbidrag, stödets bruttobelopp som ska beaktas, dvs. det belopp som beviljas ett företag före eventuellt avdrag för skatt eller annan avgift. Om stöd beviljas i någon annan form ska stödbeloppet vara lika med stödets bruttobidragsekvivalent.

De maximala stödnivåerna gäller per företag. Med ett företag avses i detta hänseende alla företag som ingår i en och samma intressegemenskap på ett sådant sätt att de bör ses som en enhet, jfr EU-domstolens dom den 13 juni 2002 i mål nr C-382/99, Konungariket Nederländerna mot Europeiska kommissionen, REG 2002 s. I-05163. Aktiebolag och handelsbolag som ingår i en koncern bör därmed anses som ett enda företag men även andra former av intressegemenskap kan, enligt EU-domstolens praxis, medföra att flera företag ska betraktas som ett enda företag vid avgörande av vilken maximal stödnivå som gäller. Två enskilda näringsidkare som gemensamt driver en viss verksamhet kan därmed komma att anses vara ett och samma företag när det gäller stöd av mindre betydelse. Huruvida sådan intressegemenskap föreligger får dock avgöras från fall till fall.

Inom jordbrukssektorn och fiskerisektorn finns vidare så kallade nationella tak som inte får överskridas. Det innebär att det ackumulerade belopp som beviljas olika företag inom jordbrukssektorn respektive fiskerisektorn inte under någon period av tre beskattningsår får överskrida det aktuella takbeloppet. För jordbrukssektorn är det nationella taket 30 217 500 euro under en treårsperiod och för fiskerisektorn är det nationella taket 11 153 000 euro under en treårsperiod.

Vid bedömningen av vilken förordning om stöd av mindre betydelse som är tillämplig är det inte företaget i sig som är avgörande utan vilken eller vilka verksamheter som bedrivs i företaget. Om ett företag bedriver verksamhet t.ex. både inom sektorn för primär produktion av jordbruksprodukter och inom skogssektorn kan stöd av mindre betydelse lämnas enligt jordbruksförordningen vad gäller jordbruksverksamheten och enligt den allmänna förordningen för skogsverksamheten. Det stöd som lämnats enligt den allmänna förordningen påverkar därmed inte de tak som gäller enligt reglerna för stöd av mindre betydelse inom sektorn för primär produktion av jordbruksprodukter.

En medlemsstat får bevilja ett stöd av mindre betydelse endast om det ryms inom de aktuella taknivåerna. Den beslutande myndigheten måste således kontrollera att det nya stödet inte medför att det totala stödet som företaget erhåller i stöd av mindre betydelse under det innevarande beskattningsåret och de två föregående beskattningsåren överskrider det stödtak som gäller samt att de nationella taken enligt jordbruksförordningen och fiskeriförordningen inte överskrider. Ett stöd som överskrider det maximala beloppet ett företag får beviljas eller de nationella taken omfattas inte av förordningarna. Inte ens den delen av stödbeloppet som inte överskrider den aktuella nivån omfattas och stödet ska i ett sådant fall inte beviljas. Om ett stöd som överskrider den maximala nivån utbetalas, gäller återbetalningsskyldighet för det företag som beviljats stödet. Återbetalningsskyldigheten gäller för stödet i sin helhet.

Det åligger den stödgivande myndigheten att med ledning av uppgifter från stödmottagande företag kontrollera att det högsta beloppet för stöd av mindre betydelse inte överskrider. Den stödgivande myndigheten måste också kontrollera att de nationella taken inte överskrider. Ett företag ska således innan ett stöd av mindre betydelse beviljas lämna en redogörelse för övriga sådana stöd som företaget mottagit under det innevarande beskattningsåret och de två föregående beskattningsåren. Denna skyldighet att ta hänsyn till eventuella andra förekommande stöd av mindre betydelse innebär således att utrymmet i ett enskilt fall skulle kunna vara mer begränsat. Stöd av mindre betydelse är för jordbruks- och fiskerisektorernas del i Sverige reglerat genom förordningen (2008:437) om statligt stöd av mindre betydelse inom sektorn för primär produktion av jordbruksprodukter och fiskerisektorn. Enligt denna förordning ska stödmyndigheten underrätta Jordbruksverket respektive Fiskeriverket om stödbeslutet. Dessa myndigheter för register över stöd av mindre betydelse enligt jordbruks- respektive fiskeriförordningen. Stödmyndigheten ska enligt den aktuella förordningen kontrollera att såväl de individuella som de nationella taken inte överskrider. Detta kan göras genom att en kontakt tas med Jordbruksverket respektive Fiskeriverket.

Den stödgivande myndigheten är vidare skyldig att informera stödmottagaren om stödets karaktär av stöd av mindre betydelse genom att uttryckligen hänvisa till den EU-förordning som är tillämplig.

5.1 Nedsättningens omfattning och villkor

Regeringens förslag: Vid beräkningen av egenavgifter för enskilda näringsidkare och fysiska personer som är delägare i handelsbolag ska, efter begäran i självdeklarationen, avdrag göras med 5 procent av avgiftsunderlaget för inkomst av aktiv näringsverksamhet, dock högst med 10 000 kronor per år. Som förutsättning för avdrag ska gälla att detta avgiftsunderlag överstiger 40 000 kronor, att den avgiftsskyldige vid ingången av året före taxeringsåret har fyllt 26 men inte 65 år och att avdraget uppfyller villkoren i kommissionens regelverk för stöd av mindre betydelse. För bedömningen av om avdraget utgör stöd av mindre betydelse ska särskilda bestämmelser för verksamheter inom flera sektorer införas. Därutöver ska vissa begränsande bestämmelser införas för handelsbolag och andra fall när verksamhet bedrivs gemensamt.

Promemorians förslag: Överensstämmer med regeringens.

Remissinstanserna: Majoriteten av de remissinstanser som har yttrat sig tillstyrker eller har inget att invända mot förslagen. *Skatteverket*, *Landsorganisationen i Sverige (LO)* och *Sveriges akademikers centralorganisation (Saco)* avstyrker förslagen. *Statskontoret*, *Myndigheten för tillväxtpolitiska utvärderingar och analyser (Tillväxtanalys)*, LO och Saco har invändningar av mer principiell natur med avseende på valet av metod för att göra det mer attraktivt att starta, driva och utveckla företag. Även *Föreningen Svenskt Näringsliv* och *Näringslivets Regelnämnd (NNR)* har sådana invändningar, men anser att förslagen utgör ett steg i rätt riktning. *Tillväxtanalys*, *Föreningen Svenskt Näringsliv*, LO, NNR och *Sveriges Kommuner och Landsting* anser att förslagen riskerar att snedvrیدا konkurrensen gentemot företagande i aktiebolagsform. *Föreningen Svenskt Näringsliv* och *Sveriges Kommuner och Landsting* anser dock att denna snedvridning är av begränsad betydelse. *Statskontoret* framhåller att förslagen ger de mindre företagen bättre förutsättningar för ökad likviditet samt har högre träffsäkerhet vad gäller målsättningen att gynna företag med små inkomster. *Tillväxtverket* bedömer att föreslagen nedsättning relativt säkert träffar de företag som har störst nytta av den, dvs. de minsta företagen, vilket sannolikt minskar tröskeln för dem som vill starta företag. *Institutet för arbetsmarknadspolitisk utvärdering (IFAU)* bedömer att förslagen gör egenföretagande mer attraktivt och kan ha en positiv effekt på antalet egenföretagare samt att det ger en inkomstförstärkning som kan minska risken för att företag avvecklas. *Skatteverket* anser att förslagen medför att socialavgiftsreglerna blir mer komplicerade och svåröverskådliga. Det som särskilt komplicerar reglerna, menar verket, är EU:s regler om statsstöd, i synnerhet reglerna avseende dels de nationella taken inom jordbrukssektorn och fiskerisektorn, dels vad som avses med ett företag i intressegemenskap. Även LO och Saco anser att förslagen ökar komplexiteten i socialavgiftsreglerna. *Skatteverket*, *Tillväxtanalys* och *Föreningen Svenskt Näringsliv* framhåller att förslagen ökar den administrativa bördan för företagen. *Föreningen*

Svenskt Näringsliv, *Företagarna*, NNR och *Lantbrukarnas Riksförbund (LRF)* ifrågasätter om förslagen medför att statsstödsreglerna blir tillämpliga. Skatteverket anser att föreslagen begränsningsregel för handelsbolag kan medföra sekretessproblem när det gäller fördelningen av de olika delägarnas avdragsyrkanden. Begränsningsregeln kan, enligt verket, också innebära kontrollproblem. *Jordbruksverket* bedömer att utrymmet för lämnande av andra stöd av mindre betydelse till jordbrukssektorn kan bli uttömt. Företagarna är kritiska till gränsen att avgiftsunderlaget måste överstiga 40 000 kronor och menar att det bör räcka om avgiftsunderlaget överstiger det aktuella beloppet antingen för beskattningsåret eller för året före beskattningsåret. *Försäkringskassan* och Saco anser att det vore en fördel om avdraget i första hand görs på den allmänna löneavgiften.

Skälen för regeringens förslag

Motiven för nedsättningen

Enskilda näringsidkare och fysiska personer som är delägare i handelsbolag betalar socialavgifter i form av egenavgifter liksom undantagsvis personer med viss inkomst av tjänst. Eftersom egenavgifterna anses utgöra en stor kostnad för många enskilda näringsidkare kan en nedsättning av avgifterna göra det mer attraktivt att driva ett eget företag. En nedsättning av avgifterna kan också sänka tröskeln för den som överväger att starta ett företag. En nedsättning av egenavgifterna ökar den enskilde näringsidkarens disponibla inkomst vilket underlättar bedrivandet av verksamheten, framför allt för de mindre företagen. Den finansiella krisen och den pågående lågkonjunkturen förstärker också behovet av att vidta åtgärder som sänker kostnaderna och som stärker likviditeten hos de mindre företagen.

Många mindre företag har en förhållandevis låg inkomst och marginalerna är låga, i synnerhet under en lågkonjunktur. En nedsättning av egenavgifterna påverkar marginaleffekterna för de minsta företagen och även en mindre nedsättning kan därför bidra till en högre grad av överlevnad bland dessa företag, vilket i sin tur medverkar till att dämpa fallet i sysselsättningen. För personer där alternativet till att bedriva näringsverksamhet är att stå utanför arbetsmarknaden kommer sysselsättningen sannolikt att öka.

Fram till och med år 2006 fanns, som beskrivits närmare i avsnitt 4.2.4, ett avdrag vid beräkningen av socialavgifterna. Enligt dessa bestämmelser fick bland annat arbetsgivare och enskilda näringsidkare göra ett avdrag med 5 procent av avgiftsunderlaget vid beräkningen av arbetsgivaravgifter respektive egenavgifter. Det maximala avdraget uppgick till 37 080 kronor per år för aktiebolag och 9 000 kronor per år för enskilda näringsidkare. Detta avdrag halverades under år 2007 och avskaffades helt från och med den 1 januari 2008.

Målet med det tidigare avdraget var att stimulera till nyanställningar och uppmuntra till företagande. Effekten av avdraget ifrågasattes dock av bland annat Riksdagens revisorer som pekade på att kostnaderna per nytt jobb var höga, Rapport 2000/01:8. Eftersom avdraget riktade sig till alla företag, dvs. såväl till små enskilda näringsidkare som till stora arbets-

givare, var det, enligt Riksdagens revisorer, en offentligfinansiellt kostsam väg för att nå målet. Regeringen uttalade också i samband med att avdraget avvecklades att avdraget inte kunde anses effektivt utifrån sitt syfte. Många mindre företag har dock upplevt avskaffandet av avdraget som betungande.

I promemorian görs bedömningen att det mot denna bakgrund är motiverat att införa en ny nedsättning av socialavgifterna och då endast för enskilda näringsidkare och fysiska personer som är delägare i handelsbolag. Eftersom aktiebolag utgör skattesubjekt, och därmed taxeras särskilt, redovisar inte företagare som bedriver verksamheten i aktiebolag resultatet i näringsverksamheten vid den egna taxeringen. De ska således inte betala egenavgifter. I den utsträckning företagaren tar ut resultatet ur bolaget i form av lön ska i stället arbetsgivaravgifter betalas på ersättningen på samma sätt som på all annan lön. Det är inte praktiskt möjligt att utan komplicerade regler och omfattande administration hantera ett särskilt avgiftsunderlag för företagare som är skilt från avgiftsunderlaget för övriga anställda. Svårigheter skulle också uppkomma att urskilja de mindre företagen från de större. Att inkludera även de mindre företag som bedrivs i aktiebolagsform i den föreslagna nedsättningen skulle således leda till besvärliga avgränsningsproblem och ökad administration. Genom att begränsa nedsättningen till att endast avse egenavgifterna uppnås enligt vad som framförts i promemorian en avgränsning till de näringsverksamheter som typiskt sett är de mindre utan allt för komplicerade regler.

Det är enligt regeringens mening angeläget att åtgärder vidtas för att förbättra de små företagens förutsättningar för utveckling och tillväxt. Mot bakgrund härav gör regeringen, trots de principiella invändningar som några remissinstanser, däribland *Tillväxtanalys* och *LO*, riktar mot förslagen, bedömningen att egenavgifterna bör sättas ner på det sätt som föreslås i promemorian. Samma bedömning gör också majoriteten av remissinstanserna. Som *Statskontoret* och *Tillväxtanalys* anför, får den föreslagna åtgärden en betydligt bättre träffsäkerhet än det tidigare avdraget, eftersom den endast riktar mot personer som betalar egenavgifter på inkomst av näringsverksamhet. Emellertid innebär detta, som bland annat *Tillväxtanalys* och *LO* påpekat, snedvridningseffekter i förhållande till verksamheter som bedrivs i t.ex. aktiebolag. Såsom *Föreningen Svenskt Näringsliv* och *Sveriges Kommuner och Landsting* anför kan dock effekterna av denna snedvridning bedömas vara av begränsad betydelse. Nedsättningen kommer också i större utsträckning att komma de minsta företagen till del vilket är i överensstämmelse med förslagets syfte. Den ökade träffsäkerheten innebär avsevärt lägre offentligfinansiella kostnader än vad som var fallet med det tidigare avdraget. Som *IFAU* anför gör förslaget egenföretagande mer attraktivt och kan ha en positiv effekt på antalet egenföretagare samt att det ger en inkomstförstärkning som kan minska risken att företaget avvecklas. Regeringen anser därför att tillräckliga skäl finns för att gå vidare med aktuellt förslag.

Förslagets syfte är att underlätta för företagare. En begränsad kategori skattskyldiga betalar emellertid egenavgifter på inkomst av tjänst. Det gäller i huvudsak de som har en utländsk arbetsgivare utan fast driftställe i Sverige och som har tecknat avtal om betalning av socialavgifter enligt 2 kap. 8 § socialavgiftslagen (2000:980), de som får ersättning av privat-

personer som inte ska betala arbetsgivaravgifter på ersättningen eftersom den inte uppgår till sammanlagt 10 000 kronor och de som bedriver verksamhet självständigt men vars verksamhet inte utgör näringsverksamhet. Ersättning som beskattas som inkomst av tjänst utgör typiskt sett inte en ersättning i näringsverksamhet och kan således inte heller ses som en del av en företagares verksamhet. I promemorian föreslås därför att nedsättningen endast ska omfatta enskilda näringsidkare och fysiska personer som är delägare i handelsbolag, dvs. fysiska personer som betalar egenavgifter på inkomst av aktiv näringsverksamhet. Regeringen delar promemorians bedömning i detta avseende.

Metoden med avdrag vid beräkning av socialavgifter användes för det tidigare avdraget som gällde både arbetsgivaravgifter och egenavgifter och används även i dag, om än i mer begränsad utsträckning, för den nedsättning av socialavgifter som gäller inom stödområde A enligt lagen (2001:1170) om särskilda avdrag i vissa fall vid avgiftsberäkningen enligt lagen (1994:1920) om allmän löneavgift och socialavgiftslagen (2000:980). Metoden är således väl känd såväl för näringsidkare som för Skatteverket. Regeringen gör, i likhet med vad som framförts i promemorian, bedömningen att det är lämpligt att även den nya nedsättningen utformas som ett avdrag vid beräkningen av egenavgifterna.

Försäkringskassan och *Saco* anför att det vore en fördel om avdraget i första hand görs på den allmänna löneavgiften. Den allmänna löneavgiften kan dock variera i storlek över åren och i det fall avgiften sänks riskerar det att påverka avdragets storlek. För att säkerställa att avdraget kan ges med fullt belopp skulle det därför krävas kompletterande regler om vad som gäller i det fall den allmänna löneavgiften inte är tillräcklig. Detta riskerar att komplicera systemet ytterligare. Regeringen anser därför att avdraget, i likhet med det tidigare avdraget, endast ska göras mot de sociala avgifterna och inte mot den allmänna löneavgiften.

Flera remissinstanser, bland annat *Skatteverket* och *LO*, anser att förslagen medför att socialavgiftsreglerna blir komplicerade och svåröverskådliga. Skatteverket, *Tillväxtanalys* och *Föreningen Svenskt Näringsliv* framhåller att förslagen ökar den administrativa bördan för företagen. Regeringen har förståelse för remissinstansernas synpunkter avseende den ökade komplexiteten och ökningen av den administrativa bördan. Som Skatteverket påpekar är det i huvudsak den omständigheten att reglerna föreslås anpassas till kommissionens regelverk för stöd av mindre betydelse som medför att reglerna kan uppfattas som komplicerade. Av avsnittet nedan om avdragets utformning framgår att regeringen anser det nödvändigt att anpassa reglerna om avdrag vid beräkning av egenavgifter till kommissionens regelverk för stöd av mindre betydelse. Syftet med förslaget är emellertid så angeläget att regeringen anser det motiverat med en viss ökad administrativ börda. Av samma avsnitt framgår också att regeringen föreslår åtgärder för att begränsa bördan för Skatteverket. Avdraget föreslås också endast ges efter ansökan av den enskilde företagaren. I detta sammanhang bör framhållas att för de enskilda näringsidkare som inte har beviljats några andra stöd av mindre betydelse kommer uppgiftslämnandet i princip endast bestå av att begära avdraget. Detta torde vara fallet för flertalet enskilda näringsidkare. Mot denna bakgrund anser regeringen att fördelarna med att genomföra förslaget överväger de administrativa nackdelar som kan uppkomma.

Förslaget innebär att ett avdrag ges vid beräkningen av egenavgifterna. Vid beräkningen av avdragets storlek måste målsättningen vara att det konstrueras så att det i första hand kan utnyttjas i enlighet med syftet med förslaget. Syftet är som framgått ovan att underlätta för framför allt de mindre företagen och sänka tröskeln för de som överväger att starta eget. Mot denna bakgrund föreslås i promemorian att avdraget ges med fem procent av det avgiftsgrundande underlaget och att en övre gräns för avdraget införs. Den genomsnittliga inkomsten för enskilda näringsidkare är omkring 200 000 kronor. Fem procent av 200 000 kronor utgör 10 000 kronor. Det är regeringens bedömning att promemorians förslag om ett avdrag med fem procent och en begränsning av avdraget till 10 000 kronor per år är väl avvägt för att uppnå syftet.

Eftersom egenavgifter åsätts i näringsidkarens årliga deklaration i samband med taxeringen bör en begränsning som den föreslagna vara effektiv. Egenavgifter ska såvitt nu är i fråga betalas på överskott av näringsverksamhet. Enligt 14 kap. 12 § inkomstskattelagen (1999:1229) utgör all svensk näringsverksamhet som bedrivs av en enskild näringsidkare en enda näringsverksamhet. Enklare uttryckt ska fler enskilda näringsverksamheter som bedrivs av en och samma näringsidkare redovisas som en inkomst av näringsverksamhet. Detta gäller emellertid inte för resultatet av en andel i ett svenskt handelsbolag som enligt 13 § samma kapitel utgör en egen näringsverksamhet. Motsvarande gäller enligt 12 § näringsverksamhet som bedrivs utomlands. Enligt 3 kap. 12 § andra stycket socialavgiftslagen (2000:980) får ett underskott i en näringsverksamhet inte minska ett överskott i en annan näringsverksamhet vid beräkningen av egenavgifter. Av första stycket samma lagrum framgår vidare att avgiftsunderlaget utgörs av summan av de avgiftspliktiga nettoinkomsterna från näringsverksamhet vid den avgiftsskyldiges taxering till inkomstskatt. Avgiftsunderlaget utgör således summan av positiva resultat i enskild näringsverksamhet plus eventuell andel i resultatet i ett eller flera handelsbolag. På detta underlag ska egenavgifter beräknas och likaså det föreslagna avdraget. Avdraget kan således inte komma att uppgå till mer än 10 000 kronor hos den enskilde näringsidkaren även om han eller hon är verksam i flera näringsverksamheter. Mot denna bakgrund bör den föreslagna begränsningen av avdragets storlek i flertalet fall också kunna fungera som en effektiv spärr mot att beloppsgränserna enligt kommissionens regelverk för stöd av mindre betydelse överskrids samtidigt som förslagets syfte upprätthålls.

Som framgår av avsnitt 5.2 nedan medför kommissionens regelverk för stöd av mindre betydelse att de näringsidkare som har fått andra stöd inom ramen för samma regelverk än det nu föreslagna avdraget behöver lämna information om dessa stöd. Till detta kommer att en näringsidkare kan behöva lämna information om annan verksamhet som denne deltar eller har ett intresse i. Sammanfattningsvis kan ett avdrag vid beräkningen av egenavgifterna i enstaka fall medföra en inte obetydlig administration för den enskilde näringsidkaren. Även för Skatteverket innebär informationsplikten ökad administration i form av hantering och kontroll av uppgifterna. I fall där den enskilde näringsidkarens överskott från verksamheten är lågt kommer avdraget endast att uppgå till små belopp.

För att minska administrationen för Skatteverket bör därför avdrag endast ges om överskottet av verksamheten överstiger en viss nivå. I promemorian föreslås att en sådan nedre gräns utformas så att avdrag endast ges om underlaget för egenavgifter överstiger 40 000 kronor – vilket motsvarar ett avdrag på 2 000 kronor. *Företagarna* har i detta sammanhang anfört att det mot bakgrund av den ekonomiska nedgång som drabbat även mindre företag bör övervägas om inte avdraget ska ges även till företagare vars underlag understiger gränsen men som året innan haft underlag som är högre än 40 000 kronor. Den nedsättning av avgifterna som skulle kunna medges, dvs. mindre än 2 000 kronor, kan emellertid enligt regeringens bedömning inte heller i den beskrivna situationen motivera den administration som föranleds av avdraget. Av denna anledning överensstämmer regeringens förslag med promemorian med avseende på det nedre gränobeloppet.

Ett avdrag som ges mot egenavgifterna medför att särskild hänsyn måste tas till ålderspensionssystemet. Ålderspensionssystemet är, som beskrivits i avsnitt 4.3, konstruerat så att det ska vara finansiellt självreglerande, en konstruktion som medför att ålderspensionsavgiften inte kan reduceras. Under de senaste åren har flera riktade åtgärder vidtagits på socialavgiftsområdet främst för att skapa efterfrågan på viss arbetskraft. Således har socialavgifterna för personer som inte har fyllt 26 år satts ned till en fjärdedel, dock lägst till ålderspensionsavgiften. Vidare gäller för personer som har fyllt 65 år att den särskilda löneskatten på vissa förvärvsinkomster har slopats, varvid bara ålderspensionsavgiften ska betalas och i vissa fall ingen avgift alls. Det nu aktuella förslaget riskerar, tillsammans med nämnda riktade nedsättningar, att i vissa fall göra intrång på ålderspensionsavgiften. Med hänsyn härtill bör i likhet med vad som framförts i promemorian de åldersgrupper som redan är föremål för en nedsättning av egenavgifterna inte omfattas av förslaget om avdrag vid beräkning av egenavgifterna.

I promemorian har den bedömningen gjorts att ett avdrag vid beräkningen av egenavgifterna riskerar att utgöra ett sådant statligt stöd som avses i artikel 107.1 i EUF-fördraget, eftersom det endast föreslås omfatta enskilda näringsidkare och fysiska personer som är delägare i handelsbolag. *Föreningen Svenskt Näringsliv, Företagarna, NNR* och *LRF* har ifrågasatt denna slutsats. Som skäl anförs bland annat att divergerande skattesatsstrukturer normalt inte leder till att statsstödsreglerna blir tillämpliga samt att det i andra EU-länder förekommer olika skatteuttag utan att reglerna för dessa anpassats till statsstödsreglerna. Vad remissinstanserna anfört föranleder dock inte regeringen att i nuläget göra någon annan bedömning än den som görs i promemorian. Regeringen föreslår därför att reglerna anpassas så att de uppfyller de villkor som följer av kommissionens regelverk för stöd av mindre betydelse.

Av kommissionens regelverk för stöd av mindre betydelse följer bland annat vissa beloppsgränser – dels ett maximalt belopp per företag, dels nationella tak inom sektorn för primär produktion av jordbruksprodukter och fiskerisektorn – som inte får överskridas. Om exempelvis en enskild näringsidkare tidigare beviljats annat stöd av mindre betydelse kan det således medföra att förslaget avdrag får till följd att gränsen för vad ett företag får ta emot överskrids.

Regelverket innebär vidare att den som söker stöd ska lämna bland annat uppgift om andra stöd av mindre betydelse som sökanden fått under de senaste tre åren. I förslaget förutsätts därför den avgiftsskyldige lämna sådana uppgifter att Skatteverket ska kunna avgöra om avdrag kan ges, se vidare avsnitt 5.2 nedan. Detta medför en ökad administration och i enstaka fall ett inte obetydligt uppgiftslämnande. Som framgår av det föregående anser regeringen att detta motiverar en nedre gräns för när avdraget kan ges, men då främst för att inte Skatteverket ska behöva hantera avdrag som ger en obetydlig nedsättning av avgifterna. Kommissionens regelverk för stöd av mindre betydelse ställer således krav på företagaren om uppgiftslämnande som i vissa fall kan medföra en ökning i den administrativa bördan som inte svarar mot nedsättningen av egenavgifterna. Det bör därför vara möjligt för den avgiftsskyldige att själv avgöra om avdraget motiverar den ökade administrationen. Det kan också förekomma att den avgiftsskyldige redan har uppnått maximal stödnivå på grund av andra stöd än det föreslagna avdraget och därför inte ska ges det föreslagna avdraget. Mot denna bakgrund föreslås i promemorian att avdraget ska vara frivilligt och endast ges efter särskild begäran i självdeklarationen. Regeringen instämmer i denna bedömning.

Särskilt om verksamhet inom flera sektorer

Kommissionens takregler beträffande hur stort ett stöd av mindre betydelse får vara – dvs. de övre beloppsgränser per företag som beskrivs i avsnitt 4.5 – anknuter till företag och inte till respektive avgiftsskyldig till egenavgifter. I de fall en avgiftsskyldig är involverad i flera olika verksamheter uppkommer därför frågan hur det maximala avdraget ska bestämmas med hänsyn till kommissionens regelverk för stöd av mindre betydelse. Om näringsidkaren driver två från varandra skilda verksamheter och har erhållit stöd av mindre betydelse i den ena, kan nämligen detta stöd komma att påverka möjligheten till det nu föreslagna avdraget även i den andra verksamheten. Detta förhållande gäller även om någon av verksamheterna bedrivs i aktiebolag eller handelsbolag. Eftersom reglerna för stöd av mindre betydelse knyter an till företaget och eftersom begreppet företag i kommissionens regelverk omfattar all verksamhet som bedrivs i intressegemenskap kan i enstaka fall ytterligare stöd i form av avdrag vid avgiftsberäkningen medföra återbetalningsskyldighet för hela stödet, dvs. även för den verksamhet som endast beviljas stöd i form av avdrag vid avgiftsberäkningen.

I dagsläget bör risken för att en avgiftsskyldig skulle hamna i en återbetalningssituation på grund av andra stöd kunna bedömas som liten, eftersom befintliga stöd av mindre betydelse uppgår till relativt sett låga belopp. Det hindrar emellertid inte att nya stöd kan komma att tillhandahållas varvid risken för återbetalningsskyldighet blir större, i synnerhet som beloppsgränserna tillämpas avseende rullande treårsperioder. Särskilt känslig blir denna fråga med avseende på sådan jordbruksverksamhet och fiskeriverksamhet som avses i kommissionens regelverk för stöd av mindre betydelse, eftersom beloppsgränserna där är relativt låga samt att det för dessa sektorer finns nationella tak som inte får överskridas. I det fall en avgiftsskyldig bedriver verksamhet inom flera olika sektorer,

inklusive jordbruks- eller fiskerisektorn, uppkommer därför frågan om vilka beloppsgränser som ska tillämpas. För att underlätta denna bedömning föreslås därför i promemorian att om en avgiftsskyldig som bedriver verksamhet inom någon annan sektor även bedriver verksamhet inom sektorn för primär produktion av jordbruksprodukter eller fiskerisektorn i annat än obetydlig omfattning ska de beloppsgränser som gäller för jordbruks- respektive fiskerisektorn tillämpas som maximalt belopp vid beräkningen av avdragets storlek. Om den avgiftsskyldige bedriver verksamhet både i jordbruks- och fiskerisektorn föreslås regelverket för jordbrukssektorn tillämpas vid beräkningen. Regeringen delar denna bedömning.

Som *Jordbruksverket* anför kan avdraget medföra att utrymmet inom det nationella taket för lämnande av andra stöd av mindre betydelse påverkas. Vid bedömning av hur mycket av de individuella och nationella taken inom jordbruks- och fiskerisektorn som faktiskt blir utnyttjade är det endast den del av avdraget som är hänförligt till jordbruks- respektive fiskerisektorn som ska beaktas. De belopp som redovisas till Jordbruksverket respektive Fiskeriverket enligt förordningen (2008:437) om statligt stöd av mindre betydelse inom sektorn för primär produktion av jordbruksprodukter och fiskeriprodukter kommer därmed enbart att avse verksamhet inom primär produktion av jordbruksprodukter respektive fiskeriverksamhet. Med hänsyn taget till de befintliga stöden av mindre betydelse inom fiskeri- och jordbrukssektorn och till storleken av de avdrag som kan komma att ges till dessa verksamheter enligt förslaget, dvs. med hänsyn till genomsnittligt resultat i aktuella verksamheter, är det regeringens bedömning att det föreslagna avdraget i vart fall inledningsvis kommer att rymmas inom de nationella taken. När det gäller det nationella taket för jordbrukssektorn är dock marginalerna mycket små och risken för att det uppkommer en situation där det nationella taket riskerar att överskridas är betydande. Avdraget behöver således följas upp med avseende på de nationella taken och regeringen avser därför att senare återkomma i frågan.

Begränsningar för handelsbolag m.fl.

De beloppsmässiga begränsningar som är för handen i kommissionens regelverk för stöd av mindre betydelse medför även begränsningar i det fall en verksamhet bedrivs av flera delägare. Skälet till detta är att reglerna inte tar sin utgångspunkt i den avgiftsskyldige utan i varje enskilt företag. Detta innebär bland annat att i ett handelsbolag med flera bolagsmän kan inte alltid, utan att beloppsgränserna riskerar att överskridas, fullt avdrag ges till alla delägare. Risken är särskilt påtaglig inom jordbrukssektorn där beloppsgränserna är lägre. Av denna anledning föreslår regeringen, i likhet med vad som framförs i promemorian, att den sammanlagda summan av avdrag för samtliga delägare i ett handelsbolag inte får överstiga 20 000 kronor per år och bolag (begränsningsregeln). Motsvarande bör gälla även för annan avgiftspliktig inkomst av näringsverksamhet som fördelas mellan två eller flera fysiska personer utan att utgöra handelsbolagsinkomst. Detta kan bland annat vara fallet om två eller flera enskilda näringsidkare bedriver näringsverksamhet gemensamt.

Därutöver föreslås att avdraget ska fördelas mellan parterna i proportion till deras respektive andel av handelsbolagets resultat.

Skatteverket anför att begränsningsregeln medför risk för en ökad administration samt kan medföra sekretessproblem. Dessa problem torde i huvudsak aktualiseras i det fall en eller flera personer som bedriver verksamhet tillsammans därutöver även bedriver annan verksamhet. Sådana fall får emellertid bedömas som tämligen ovanliga. Problemets omfattning bör därför inte överskattas. Det bör också framhållas att om beloppsgränsen för handelsbolag inte föreligger så måste varje bolagsman själv göra bedömningen av om han eller hon uppnår maximal stödnivå för sin verksamhet – dvs. inklusive eventuella företag i intressegemenskap (t.ex. ett handelsbolag). Begränsningsregeln fungerar därför närmast som en hjälpregel avsedd att begränsa risken för att den avgiftsskyldige ska överskrida maximal stödnivå enligt kommissionens regelverk för stöd av mindre betydelse. Om begränsningsregeln för handelsbolag inte finns måste ändå den enskilde bolagsmannen ta hänsyn till det sammanlagda stödet till handelsbolaget, dvs. övriga bolagsmäns avdrag. Det ligger därför i bolagsmännens intresse att t.ex. i samband med bokslut i bolaget fördela avdraget dem emellan. Begränsningsregeln innebär därför i praktiken ingen ökad administration för handelsbolaget och bolagsmännen sedda som en enhet. För *Skatteverket* innebär beloppsgränsen att det i kontrollen inte behöver tas särskild hänsyn till hur många delägare ett handelsbolag har, eftersom det är känt att i vart fall det företaget inte slår i taket för vad som får lämnas som stöd av mindre betydelse endast på grund av delägarnas avdrag mot egenavgifter på inkomsten från bolaget. Mot bakgrund av att en bolagsman i ett handelsbolag har rätt till insyn i bolagets räkenskaper anser regeringen vidare att problemet med att det råder sekretess på uppgifterna inte bör överdrivas.

Lagförslagen

Förslagen föranleder att tre nya paragrafer, 3 kap. 18–20 §§, införs i socialavgiftslagen (2000:980) samt att en följdändring görs i 13 § lagen (2000:981) om fördelning av socialavgifter.

5.2 Förfarandet

Regeringens förslag: Avdraget vid beräkningen av egenavgifterna ska hanteras av *Skatteverket* inom ramen för det ordinarie deklara-tionsförfarandet. Den som begär avdrag ska lämna uppgift om annat stöd av mindre betydelse som beviljats samt lämna de övriga uppgifter som behövs för att *Skatteverket* ska kunna bedöma om rätt till avdrag föreligger.

Promemorians förslag: Överensstämmer med regeringens.

Remissinstanserna: Majoriteten av de remissinstanser som har yttrat sig tillstyrker eller har inget att invända mot förslagen. *Skatteverket* anför att det inte kommer vara möjligt att fastställa annat än i efterhand om det nationella taket för stöd av mindre betydelse till jordbruks- respektive

Skälen för regeringens förslag

Ansvarig myndighet

Debitering och uppbörd av socialavgifter hanteras i dag av Skatteverket. Då den föreslagna nedsättningen av egenavgifterna innebär att ett avdrag kan ges vid beräkningen av avgifterna är det naturligt att även denna hanteras av Skatteverket. Eftersom egenavgifterna slutligt fastställs i samband med taxeringen för respektive beskattningsår bör avdraget vidare vara en del av det ordinarie deklARATIONSFÖRFARANDET.

Som framgår av avsnitt 5.1 ska avdraget uppfylla villkoren i kommissionens regelverk för stöd av mindre betydelse. Enligt dessa villkor ska en medlemsstat bevilja stöd först efter att ha kontrollerat att det inte medför att det totala belopp som företaget erhåller i stöd av mindre betydelse under det innevarande beskattningsåret och de två föregående beskattningsåren överskrider det aktuella stödtaket. För stöd till företag inom jordbrukssektorn och fiskerisektorn gäller även att stödmyndigheten ska kontrollera att de nationella taken inte överskrids. Den beslutande myndigheten är även skyldig att informera mottagaren av ett stöd om dess karaktär av stöd av mindre betydelse samt innebörden av det.

Skatteverket blir således ansvarigt för att kontrollera att villkoren för avdraget är uppfyllda. Förslaget om ett avdrag vid beräkningen av egenavgifterna bör för företag utanför sektorn för primär produktion av jordbruksprodukter och fiskerisektorn innebära ett så lågt belopp (ca 30 000 kronor under en treårsperiod) att det tillsammans med det regionala avdraget i stödområde A (ca 18 000 kronor per år dvs. 54 000 kronor per treårsperiod) inte föranleder att marginalen till beloppsgränsen 200 000 euro blir för liten. I detta hänseende torde det inte krävas några särskilt omfattande kontrollinsatser utöver den normala deklARATIONSKONTROLLEN. I den mån företaget därutöver fått ytterligare stöd av mindre betydelse kan dock ytterligare kontrollåtgärder bli nödvändiga. För jordbruks- och fiskerisektorn är dock stödnivåerna per företag lägre. Vidare gäller nationella tak som inte får överskridas. Det medför att kraven på kontroll blir högre inom dessa sektorer. Det bör ankomma på Skatteverket att närmare utforma rutiner för hur kontrollen ska genomföras.

Enligt *Skatteverkets* mening är det inte möjligt att annat än i efterhand kunna konstatera om det sammanlagda stödet i form av sänkta egenavgifter som ett år har getts, överskrider det nationella taket för jordbruks- respektive fiskerisektorn. Verket anger dock att en preliminär bedömning kan göras när deklARATIONERNA ÄR LÄMNAD E. Enligt regeringens uppfattning torde svårigheterna att bedöma hur mycket av det nationella taket som blir utnyttjat till största delen uppkomma det första året som avdrag kan fås. Eftersom det nationella taket gäller för en treårsperiod bedömer emellertid regeringen risken för att det nationella taket överskrids redan det första året som obefintlig. När taxeringsarbetet för det första taxeringsåret är avslutat bör, enligt regeringens uppfattning, möjligheterna att bedöma avdragets storlek under följande år vara tillräckligt stora för att avgöra om det föreligger en risk för att det nationella taket kan komma

att överskridas. För det fall det bedöms uppkomma en sådan risk kan det, som anges i avsnitt 5.1, finnas anledning att återkomma i frågan om avdragets storlek. Som beskrivs ovan i avsnitt 4.5 är ett stöd som överskrider den maximala nivån inte tillåtet, vilket kan leda till återbetalningsskyldighet för den enskilda näringsidkaren. I ett sådant fall kan den enskilda näringsidkarens taxering komma att omprövas i enlighet med de regler som gäller för omprövning i 21 kap. skattebetalningslagen (1997:483).

Informationslämnande

För att Skatteverket ska kunna uppfylla de krav på kontroll som ställs enligt kommissionens regelverk för stöd av mindre betydelse behöver verket således information från den som begär avdrag. Det medför en viss ökad administration för de enskilda näringsidkarna. För att minska den administrativa bördan bör därför avdraget, som framhållits i avsnitt 5.1, vara frivilligt och endast ges efter en särskild markering i deklarationen om att avdrag begärs.

Det berörda företaget är enligt kommissionens regler bland annat skyldigt att lämna en skriftlig redogörelse eller en redogörelse i elektronisk form för allt annat stöd av mindre betydelse som företaget fått under de två föregående beskattningsåren och under det innevarande beskattningsåret. Denna information är nödvändig för att Skatteverket ska kunna kontrollera att stödnivåerna inte överskrids. En skyldighet för den som begär avdrag att lämna uppgift om annat stöd av mindre betydelse som har beviljats under det aktuella beskattningsåret och de två föregående beskattningsåren bör därför införas i lagen (2001:1227) om självdeklarationer och kontrolluppgifter. Uppgiftsskyldigheten bör dock kunna utformas på ett förhållandevis enkelt sätt. För den som inte beviljats andra stöd av mindre betydelse bör det exempelvis vara tillräckligt att detta markerats i självdeklarationen. Detta torde vara fallet för flertalet av dem som omfattas av förslaget.

Den som begär avdrag bör även vara skyldig att lämna de övriga uppgifter som anses nödvändiga för att Skatteverket ska kunna bedöma om rätt till avdrag föreligger, dvs. exempelvis uppgifter som behövs för att Skatteverket ska kunna bedöma att villkoren enligt kommissionens regelverk för mindre betydelse är uppfyllda. Som exempel på uppgifter som kan vara nödvändiga är uppgifter om andra företag som den uppgiftsskyldige står i intressegemenskap med. Som angetts i avsnitt 4.5 så gäller de maximala stödnivåerna enligt kommissionens regelverk för stöd av mindre betydelse per företag. Med ett företag avses i detta sammanhang inte endast den enskilde näringsidkaren utan enligt EU-domstolens praxis kan begreppet företag omfatta även andra bolag och enskilda näringsidkare som står i intressegemenskap med den uppgiftsskyldige på ett sådant sätt att de bör ses som ett enda företag med avseende på stöd av mindre betydelse. Det kan exempelvis vara företag som ingår i en och samma koncern, företag som den enskilda näringsidkaren själv driver i de fall då en person driver flera verksamheter eller företag där han eller hon är delägare. För att undvika att återbetalningsskyldighet uppkommer

bör den uppgiftsskyldige i ett sådant fall även lämna uppgift om andra företag som denne står i intressegemenskap med.

Ett annat exempel på uppgifter som Skatteverket skulle kunna komma att begära är, i de fall en uppgiftsskyldig bedriver verksamhet inom flera olika sektorer, hur stor andel av verksamheten som utgörs av jordbruksverksamhet respektive fiskeriverksamhet. Inom dessa sektorer gäller som nämnts ovan nationella tak som inte får överskridas. Uppgiften kan därför behövas för att avgöra hur mycket stöd av mindre betydelse som lämnats inom dessa sektorer.

För att inte öka den administrativa bördan i onödan bör endast de uppgifter som är nödvändiga begäras in. Uppgiftslämnandet bör vidare utformas på ett så enkelt sätt som möjligt.

Företagarna anser att uppgifter om andra beviljade stöd av mindre betydelse bör förtryckas i deklARATIONEN i likhet med uppgifter från lämnade kontrolluppgifter. Stöd av mindre betydelse lämnas i Sverige av flera olika myndigheter. Utöver de register som förs av Jordbruksverket respektive Fiskeriverket enligt förordningen (2008:437) om statligt stöd av mindre betydelse inom sektorn för primär produktion av jordbruksprodukter och fiskerisektorn finns det inte något centralt register över lämnade stöd. En generell kontrolluppgiftsskyldighet avseende beviljade stöd av mindre betydelse skulle innebära att uppgifter till stor del skulle lämnas för personer som antingen inte omfattas av möjligheten till avdrag eller som inte avser att utnyttja möjligheten. Det skulle vara förenat med stora svårigheter att avgränsa en kontrolluppgiftsskyldighet till de fall där avdrag kan vara aktuellt och möjligheten att lämna korrekta kontrolluppgifter skulle bli beroende av informationen från den som sökt stödet. Enligt regeringens uppfattning skulle en kontrolluppgiftsskyldighet medföra en ökning av administrationen som inte står i proportion till den nytta som uppgiftslämnandet kan medföra. Regeringen anser därför att någon kontrolluppgiftsskyldighet avseende lämnade stöd av mindre betydelse inte bör införas.

Vad som ska förtryckas i deklARATIONEN är inte reglerat i lag. Skatteverket får inom ramen för sin föreskrivningsrätt avgöra i vilken utsträckning uppgifter som den enskilda näringsidkaren lämnat tidigare år bör förtryckas i kommande års deklARATIONER.

Lagförslaget

Förslaget föranleder att en ny paragraf, 3 kap. 17 a §, införs i lagen (2001:1227) om självdeklARATIONER och kontrolluppgifter.

6 Konsekvensanalys

6.1 Offentligfinansiella effekter

Förslaget om en nedsättning av egenavgifterna i form av ett avdrag vid beräkningen av dessa beräknas beröra ca 190 000 enskilda näringsidkare och fysiska personer som är delägare i handelsbolag. Av dessa får ca 70 000 maximal nedsättning, dvs. 10 000 kr. Den årliga offentligfinansi-

ella bruttokostnaden, dvs. den totala årliga nedsättningen, beräknas till 1,42 miljarder kronor. Förslaget bedöms leda till ökade inkomster för de enskilda näringsidkarna. På kort sikt antas en tredjedel av utrymmet övervältras på priser medan resterande två tredjedelar övervältras på näringsinkomster. Genom att anpassning antas ske genom utnyttjande av den positiva räntefördelningen kommer inkomstförändringen i huvudsak att beskattas i inkomstslaget kapital. Detta leder till att den offentligfinansierade nettokostnaden blir lägre. Nettokostnaden för vardera av åren 2010, 2011 och 2012 beräknas bli 1,14 miljarder kronor. På lång sikt antas att hela utrymmet övervältras till näringsinkomster och den varaktiga kostnaden för reformen beräknas därför till 0,99 miljarder kronor per år.

6.2 Effekter för myndigheter och förvaltningsdomstolar

Förslaget om ett avdrag vid beräkningen av egenavgifterna kommer att ge upphov till ökade kostnader för Skatteverket. Kostnadsökningen för Skatteverket består bland annat av dels ökade handläggningskostnader, dels engångskostnader för att anpassa systemstöd och blanketter samt för framtagande av broschyrer och för andra informationsinsatser. För Jordbruksverket och Fiskeriverket uppkommer sannolikt en kostnadsökning 2011 då Skatteverket lämnar uppgifter om nedsättningens nivå till dessa myndigheter som, enligt förordningen (2008:437) om statligt stöd av mindre betydelse inom sektorn för primär produktion av jordbruksprodukter och fiskerisektorn, har att föra register över stöd av mindre betydelse som lämnats inom jordbrukssektorn respektive fiskerisektorn. *Jordbruksverket* har i sitt remissyttrande anfört att detta register kan behöva byggas ut på grund av den volymökning som förslagen medför. Regeringen bedömer att Jordbruksverkets och Fiskeriverkets ökade kostnader kan finansieras inom ramen för de medel som avsatts i budgetpropositionen för 2010.

Kostnadsökningen för Skatteverket 2010 bedöms inte kunna finansieras inom befintlig anslagsram. Regeringen har därför i budgetpropositionen för år 2010 avsatt resurser till Skatteverket dels i form av ett engångsbelopp på 33 miljoner kronor för 2010, dels därefter 40 miljoner kronor årligen. Den årliga ersättningen till Skatteverket kan dock komma att behöva ses över för kommande år då handläggningskostnaderna beräknas kunna minska något från år till år.

Förslaget bedöms inte ge upphov till ökade kostnader för de allmänna förvaltningsdomstolarna.

6.3 Effekter för företagen

Förslaget om ett avdrag vid beräkningen av egenavgifterna syftar till att förbättra de mindre företagens förutsättningar för utveckling och tillväxt. Egenavgifterna utgör en stor kostnad för många enskilda näringsidkare. Förslaget kan därför förbättra likviditeten och göra det mer attraktivt att driva ett företag samt sänka tröskeln för de som överväger att starta ett företag.

Eftersom förslaget utformats för att uppfylla kommissionens regelverk för stöd av mindre betydelse, medför detta att bland annat enskilda näringsidkare kommer att behöva lämna vissa uppgifter till Skatteverket för att verket ska kunna bedöma om avdrag kan ges. Informationen är nödvändig för att bland annat kravet på kumulationskontroll ska kunna uppfyllas. Detta medför en ökad administrativ kostnad för enskilda näringsidkare. Avdraget är dock frivilligt. Informationen omfattar i huvudsak uppgifter om andra stöd av mindre betydelse som den enskilda näringsidkaren har beviljats. Uppgifterna ska lämnas i samband med självdeklarationen. För de enskilda näringsidkare som inte har beviljats några andra stöd av mindre betydelse kommer emellertid uppgiftslämnandet i princip endast att bestå av att begära avdraget. Detta torde vara fallet för flertalet enskilda näringsidkare. Då uppgiftslämnandet kan variera mycket mellan olika enskilda näringsidkare skulle det vara mycket komplicerat att närmare uppskatta storleken på kostnaderna. Kostnaderna för det ökade uppgiftslämnandet bedöms dock sammantaget vara förhållandevis låga. Den ökade administrativa kostnaden bedöms vara motiverad och uppvägs av den lättnad som avdraget medför.

Många mindre företag har en förhållandevis låg inkomst och marginalerna är låga, i synnerhet under en lågkonjunktur. Ett avdrag vid beräkningen av egenavgifterna bidrar till att stärka likviditeten hos företagen och torde medföra en högre grad av överlevnad bland dessa företag, vilket i sin tur medverkar till att dämpa fallet i sysselsättningen. Åtgärden kan även medföra att nya företag etableras då tröskeln för att starta företag sänks.

6.4 Fördelningsanalys

Förslaget om ett avdrag vid beräkningen av egenavgifterna bedöms leda till en viss ökning av den ekonomiska standarden för alla grupper. Av diagram 6.1 nedan framgår den genomsnittliga procentuella förändringen av ekonomisk standard (disponibel inkomst justerad för hushållsstorlek) till följd av förslaget för olika inkomstgrupper. Beräkningarna avser hela befolkningen och en jämförelse mellan nu gällande regelverk och förslaget. Den största ökningen återfinns bland de med lägst inkomster. Den lägsta standardökningen får de med högst inkomster.

Om beräkningar endast innefattar dem som omfattas av förslaget (diagram 5.2) är givetvis den procentuella ökningen av ekonomisk standard större. Den största och minsta procentuella ökningen återfinns alltså bland de med lägst respektive högst inkomster. Där emellan är i princip ökningen avtagande med inkomsten.

Diagram 6.1 Procentuell förändring av ekonomisk standard till följd av förslaget för hela befolkningen. Efter inkomstgrupper (deciler) Prop. 2009/10:178

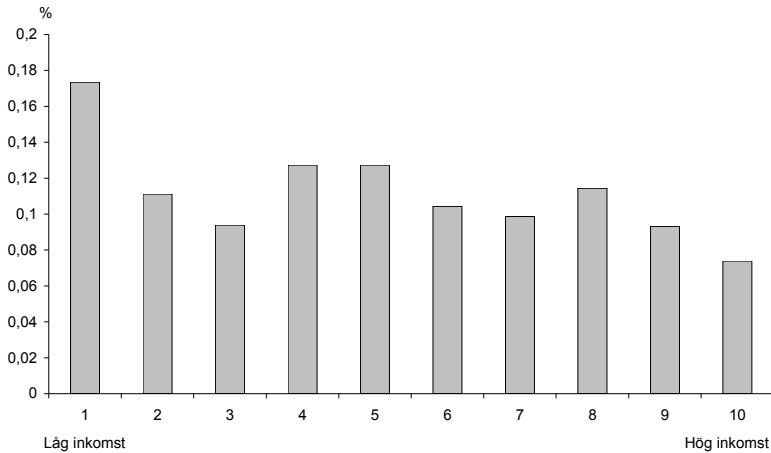
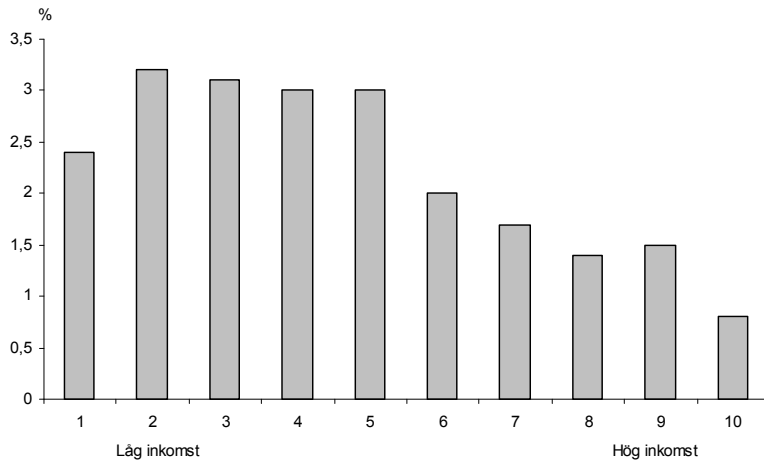


Diagram 6.2 Procentuell förändring av disponibel inkomst till följd av förslaget för alla med inkomster från aktiv näringsverksamhet. Efter inkomstgrupper (deciler)



6.5 Effekter för jämställdheten

Av dem som är enskilda näringsidkare och aktiva delägare i handelsbolag är en större andel män än kvinnor. Förslaget om ett avdrag vid beräkningen av egenavgifterna beräknas därför till 72 procent tillfålla män. Undersökningar visar att kvinnor i högre utsträckning än män tvekar att starta företag. I och med att förslaget sänker tröskeln för att driva ett eget företag är förhoppningen att andelen kvinnor som startar egna företag och således får del av nedsättningen ska öka. Förslaget kan därmed på sikt komma att bidra till att påverka ett av de jämställdhetspolitiska delmålen, nämligen det som handlar om ekonomisk jämställdhet.

7.1 Förslaget till lag om ändring i socialavgiftslagen
(2000:980)**3 kap.**

18 §

Paragrafen är ny.

Första stycket innebär att vid beräkningen av egenavgifter ska ett avdrag med fem procent av avgiftsunderlaget göras. För att avdrag ska göras måste dock den avgiftsskyldige begära detta i sin självdeklaration. Avdraget får vidare högst uppgå till 10 000 kronor per år.

I *andra stycket* anges de villkor som måste vara uppfyllda för att avdrag ska kunna göras.

Av *första punkten* följer att avdrag bara får göras till den del avgiftsunderlaget utgörs av avgiftspliktig inkomst av näringsverksamhet. Det innebär att avdraget ska beräknas på den del av avgiftsunderlaget som består av inkomst av näringsverksamhet, dvs. avgiftspliktig inkomst av enskild näringsverksamhet och avgiftspliktig inkomst från ett handelsbolag som den avgiftsskyldige är delägare i. Om den avgiftsskyldige ska betala egenavgifter på avgiftspliktig inkomst av tjänst, omfattas således inte den delen av avgiftsunderlaget som består av tjänsteinkomster.

Av *andra punkten* framgår att avgiftsunderlaget avseende inkomst av näringsverksamhet måste överstiga 40 000 kronor för att avdrag ska göras. Om avgiftsunderlaget är 40 000 kronor eller lägre får således inte något avdrag göras. Om avgiftsunderlaget överstiger 40 000 kronor får dock avdraget beräknas på hela beloppet och inte bara på den del som överstiger 40 000 kronor.

I *tredje punkten* anges att den avgiftsskyldige måste ha fyllt 26 men inte 65 år vid ingången av året före taxeringsåret för att avdrag ska göras. Den avgiftsskyldige får inte heller bara vara skyldig att betala ålderspensionsavgiften enligt 16 §. Detta innebär att den avgiftsskyldige ska vara skyldig att betala fulla egenavgifter för att avdrag ska kunna göras.

Fjärde punkten innebär att villkoren enligt kommissionens regelverk för stöd av mindre betydelse måste vara uppfyllda för att avdrag ska kunna göras. Det innebär främst att de stödnivåer som gäller inte får överskridas. Den maximala stödnivån uppgår till 200 000 euro per företag under en period om tre beskattningsår. Ett företag inom vägtransportsektorn får dock inte beviljas stöd som överstiger 100 000 euro under en treårsperiod. För jordbrukssektorn är taket 7 500 euro och för fiskerisektorn är taket 30 000 euro under en treårsperiod. De aktuella nivåerna gäller per företag. Vad som avses med företag är inte uttryckligen reglerat i kommissionens regelverk för stöd av mindre betydelse. Av EU-domstolens praxis följer dock att med företag avses inte endast det enskilda företaget utan även andra bolag och näringsidkare som står i sådan intressegemenskap med varandra, bland annat genom koncernförhållande eller liknande, som medför att alla verksamheter bör ses som en enhet, jfr EU-domstolens dom den 13 juni 2002 i mål nr C-382/99, Konungariket Nederländerna mot Europeiska kommissionen, REG 2002 s. I-05163. Inom jordbrukssektorn och fiskerisektorn finns dessutom nationella tak

som inte får överskridas. Det innebär att det ackumulerade belopp som beviljas olika företag inom jordbrukssektorn respektive fiskerisektorn inte under någon period av tre beskattningsår får överskrida det aktuella takbeloppet. För jordbrukssektorn är det nationella taket 30 217 500 euro under en treårsperiod och för fiskerisektorn är det nationella taket 11 153 000 euro under en treårsperiod.

Stöd får inte heller beviljas företag i svårigheter. Med svårigheter kan till exempel avses företag som är i konkurs och liknande legala förfaranden.

Enligt kommissionens regelverk för stöd av mindre betydelse är den myndighet som avser att bevilja ett stöd skyldig att kontrollera att stödnivåerna inte överskrids innan avdraget ges. I förevarande fall blir således Skatteverket ansvarigt för denna kontroll. För att kontrollen ska kunna utföras är företaget skyldigt att lämna uppgift om andra stöd av mindre betydelse som beviljats under beskattningsåret och de två föregående beskattningsåren. Innebörden av kommissionens regelverk i detta avseende kommenteras närmare i avsnitt 7.3 samt behandlas utförligare i avsnitt 5.2.

19 §

Paragrafen är ny.

Enligt kommissionens regelverk för stöd av mindre betydelse gäller vissa särskilt angivna stödnivåer som inte får överskridas, vilka beskrivs i kommentaren till 18 §.

I *första stycket* fastställs vilka maximala stödnivåer som ska tillämpas med avseende på avdrag enligt 18 § för den avgiftsskyldige om denne bedriver verksamhet inom sektorn för primär produktion av jordbruksprodukter eller inom fiskerisektorn eller inom båda dessa sektorer och samtidigt bedriver verksamhet inom någon annan sektor.

Av *första punkten* följer att de villkor som gäller för sektorn för primär produktion av jordbruksprodukter ska tillämpas om den avgiftsskyldige är verksam inom denna sektor och inom någon annan sektor. Avdraget vid beräkningen av egenavgifterna får således inte medföra att de stödnivåer som gäller för jordbrukssektorn överskrids. Det innebär att såväl det högsta belopp som kan beviljas ett företag som det nationella taket, som enligt kommissionens regler gäller för jordbrukssektorn, måste beaktas. Det är dock endast den del av avdraget som är hänförligt till jordbruksverksamheten som påverkar taket för jordbrukssektorn ur statsstödsynpunkt.

Om den avgiftsskyldige samtidigt bedriver verksamhet inom fiskerisektorn och inom någon annan sektor än jordbrukssektorn, ska enligt *andra punkten* i stället de stödnivåer som gäller för fiskerisektorn tillämpas, dvs. avdraget får inte medföra att den maximala stödnivån för ett företag eller att det nationella taket som gäller för fiskerisektorn överskrids. Det är dock endast den del av avdraget som är hänförligt till fiskeriverksamheten som påverkar taket för fiskerisektorn ur statsstödsynpunkt.

I *andra stycket* görs undantag för det fall att en avgiftsskyldig visar att den verksamhet som bedrivs så gott som uteslutande utgörs av verksamhet inom någon annan sektor än jordbrukssektorn eller fiskerisektorn. Det medför att den stödnivå som gäller för verksamhet inom övriga sek-

torer blir tillämplig i ett sådant fall. Med begreppet "så gott som uteslutande" avses att minst ca 90 procent av överskottet i näringsverksamheten hänför sig till annan sektor än jordbruks- eller fiskerisektorn. Detta kvantifierade uttryck motsvarar det som används i inkomstskattelagen (1999:1229), jfr prop. 1999/2000:2, del 1, s. 502 f. Detta påverkar emellertid inte den inverkan som avdraget kan ha på taken för jordbruks- respektive fiskerisektorn ur statsstödsynpunkt.

20 §

Paragrafen är ny.

Första stycket innehåller en särskild begränsningsregel för handelsbolag. Bestämmelsen innebär att det sammanlagda avdraget från de egenavgifter som är hänförliga till handelsbolagets inkomster för samtliga delägare tillsammans inte får överstiga 20 000 kronor. Avdragstaket om 20 000 kronor avser således handelsbolaget som helhet. Om ett handelsbolag har fler än två delägare kan dessa därför inte få avdrag från egenavgifterna med mer än 20 000 kronor sammanlagt. Avdraget ska fördelas mellan de avgiftsskyldiga i proportion till hur den skattepliktiga inkomsten från handelsbolaget fördelas mellan dem. I vissa fall kan den civilrättsliga fördelningen av inkomster från handelsbolaget avvika från den fördelning som läggs till grund för beskattningen. Av lagtexten följer att det är den skattepliktiga andelen som är avgörande vid fördelningen.

Av *andra stycket* följer att motsvarande avdragsbegränsning om 20 000 kronor gäller även i andra fall när avgiftspliktig inkomst av näringsverksamhet ska fördelas mellan två eller flera fysiska personer. Om två eller flera enskilda näringsidkare bedriver viss verksamhet gemensamt eller viss inkomst av näringsverksamhet annars ska fördelas mellan flera personer får således det sammanlagda avdraget för samtliga personer tillsammans inte överstiga 20 000 kronor.

Ikraftträdande- och övergångsbestämmelser

Lagen föreslås träda i kraft den 1 juli 2010 (*första punkten*).

Av *andra punkten* följer att de nya bestämmelserna ska tillämpas på inkomster som uppstår efter den 31 december 2009. Det är således fråga om retroaktiv lagstiftning till den avgiftsskyldiges fördel.

Eftersom avdraget riktar sig till enskilda näringsidkare och fysiska personer som är delägare i handelsbolag motsvaras normalt sett beskattningsåret av kalenderåret. Det kan dock förekomma att beskattningsåret av någon anledning, exempelvis vid nystartade verksamheter, omfattar delar av två kalenderår. En särskild övergångslösning behövs därför för det fall beskattningsåret omfattar tid före den 1 januari 2010. Enligt *tredje punkten* ska i dessa fall så stor del av beskattningsårets inkomst anses hänförlig till tiden efter den 31 december 2009 som svarar mot förhållandet mellan den del av beskattningsåret som infaller under denna tid och hela beskattningsåret.

7.2 Förslaget till lag om ändring i lagen (2000:981) om fördelning av socialavgifter

Prop. 2009/10:178

13 §

Ändringen föranleds av förslaget om avdrag vid beräkningen av egenavgifterna i 3 kap. 18 § socialavgiftslagen (2000:980).

7.3 Förslaget till lag om ändring i lagen (2001:1227) om självdeklarationer och kontrolluppgifter

3 kap.

17 a §

I paragrafen, som är ny, anges vilka uppgifter som den som begär avdrag vid beräkningen av egenavgifterna måste lämna i självdeklarationen.

Av *första punkten* framgår att den uppgiftsskyldige ska lämna uppgift om andra stöd som har beviljats denne och som utgör sådant stöd av mindre betydelse som avses i kommissionens regelverk för stöd av mindre betydelse. Av kommissionens regelverk följer att det berörda företaget, innan ett stöd beviljas, ska lämna en skriftlig redogörelse eller en redogörelse i elektronisk form för allt annat stöd av mindre betydelse som företaget fått under det aktuella beskattningsåret och de två föregående beskattningsåren. Det innebär således att en uppgiftsskyldig som fått annat stöd av mindre betydelse under nämnda period måste lämna dessa uppgifter till Skatteverket.

I *andra punkten* anges att den som begär avdrag vid beräkningen av egenavgifterna ska lämna de övriga uppgifter som behövs för att Skatteverket ska kunna bedöma om den uppgiftsskyldige har rätt till avdrag. Som exempel kan nämnas uppgifter som är nödvändiga för att Skatteverket ska kunna bedöma om villkoren enligt kommissionens regelverk för stöd av mindre betydelse är uppfyllda. Uppgiftsskyldigheten har sin grund i regelverket för stöd av mindre betydelse och föranleds främst av den skyldighet som dessa regler innebär för Skatteverket att kontrollera att förutsättningarna för att avdrag ska ges är uppfyllda. Av kommissionens regelverk följer bland annat att stödet inte får överstiga vissa belopp samt att dessa beloppsgränser gäller per företag. Vad gäller den närmare innebörden av stödnivåerna samt vad som avses med ett företag i detta hänseende hänvisas till kommentaren till 3 kap. 18 § socialavgiftslagen (2000:980). Stöd får inte heller beviljas företag i svårigheter. För att Skatteverket ska kunna fullgöra sin kontrollskyldighet måste därför den som begär avdrag lämna de uppgifter som verket anser vara nödvändiga.

Sammanfattning av promemorian Nedsättning av egenavgifter

Prop. 2009/10:178
Bilaga 1

I promemorian föreslås att det vid beräkningen av egenavgifter för enskilda näringsidkare och fysiska personer som är delägare i handelsbolag ska, efter begäran i självdeklarationen, göras avdrag med 5 procent av avgiftsunderlaget för inkomst av aktiv näringsverksamhet, dock högst med 10 000 kronor per år. Som förutsättning för avdraget gäller att avgiftsunderlaget överstiger 40 000 kronor och att den avgiftsskyldige vid årets ingång har fyllt 26 men inte 65 år samt att avdraget uppfyller villkoren enligt kommissionens regelverk för stöd av mindre betydelse. Dessa villkor innebär bland annat att de beloppsgränser som regelverket ställer upp inte får överskridas.

Vid bedömningen av om avdraget utgör stöd av mindre betydelse föreslås särskilda bestämmelser för verksamheter inom flera sektorer. Därutöver föreslås vissa begränsande bestämmelser för handelsbolag och andra fall där verksamhet bedrivs gemensamt. Avdraget får i det senare fallet sammanlagt uppgå till högst 20 000 kronor för samtliga delägare.

Avdraget föreslås hanteras av Skatteverket inom ramen för det ordinarie deklarationsförfarandet. Den avgiftsskyldige ska i sin självdeklaration markera att avdrag begärs samt, i förekommande fall, lämna uppgift om annat stöd av mindre betydelse som beviljats under beskattningsåret och de två föregående beskattningsåren. Den som begär avdrag ska även lämna de övriga uppgifter som behövs för att Skatteverket ska kunna bedöma om rätt till avdrag föreligger.

De nya bestämmelserna föreslås träda i kraft den 1 juli 2010 och tillämpas på inkomster som uppbärs efter den 31 december 2009.

1. Förslag till lag om ändring i socialavgiftslagen (2000:980)

Härigenom föreskrivs att det i socialavgiftslagen (2000:980) ska införas tre nya paragrafer, 3 kap. 18–20 §§, samt närmast före 3 kap. 18 § en ny rubrik av följande lydelse.

Nuvarande lydelse

Föreslagen lydelse

3 kap.

Avdrag vid avgiftsberäkningen

18 §¹

Vid beräkning av egenavgifter ska, efter begäran i självdeklarationen, avdrag göras med 5 procent av avgiftsunderlaget, dock högst med 10 000 kronor per år.

Första stycket gäller bara

1. till den del avgiftsunderlaget utgörs av avgiftspliktig inkomst av näringsverksamhet,

2. om avgiftsunderlaget överstiger 40 000 kronor,

3. om den avgiftsskyldige vid ingången av året före taxeringsåret har fyllt 26 men inte 65 år och inte bara ska betala ålderspensionsavgiften enligt 16 §, och

4. om avdraget uppfyller villkoren för att utgöra stöd av mindre betydelse enligt

– kommissionens förordning (EG) nr 1998/2006 av den 15 december 2006 om tillämpningen av artiklarna 87 och 88 i fördraget på stöd av mindre betydelse²,

– kommissionens förordning (EG) nr 1535/2007 av den 20 december 2007 om tillämpningen av artiklarna 87 och 88 i EG-fördraget på stöd av mindre

¹ Tidigare 3 kap. 18 § upphävd genom 2006:1345.

² EUT L 379, 28.12.2006, s. 5–10 (Celex 32006R1998).

betydelse inom sektorn för produktion av jordbruksprodukter³, eller

– kommissionens förordning (EG) nr 875/2007 av den 24 juli 2007 om tillämpningen av artiklarna 87 och 88 i EG-fördraget på stöd av mindre betydelse inom fiskerisektorn och om ändring av förordning nr 1860/2004⁴.

19 §⁵

Vid bedömningen av om avdraget enligt 18 § andra stycket 4 utgör stöd av mindre betydelse ska de villkor tillämpas som avser

1. stöd till företag inom sektorn för produktion av jordbruksprodukter, om den avgiftsskyldige bedriver verksamhet både inom denna sektor och inom någon annan sektor, och

2. stöd till företag inom fiskerisektorn, om den avgiftsskyldige bedriver verksamhet både inom denna sektor och inom någon annan sektor än sektorn för produktion av jordbruksprodukter.

Första stycket gäller dock inte om den avgiftsskyldige visar att den verksamhet som bedrivs utslutande eller så gott som utslutande hänför sig till annan verksamhet än verksamhet inom sektorn för produktion av jordbruksprodukter eller inom fiskerisektorn.

20 §

Om den avgiftsskyldige är delägare i ett handelsbolag får det sammanlagda avdraget från de egenavgifter som är hänförliga till inkomsten från handelsbolaget för samtliga delägare i bolaget tillsammans inte överstiga

³ EUT L 337, 21.12.2007, s. 35–41 (Celex 32007R1535).

⁴ EUT L 193, 25.7.2007, s. 6–12 (Celex 32007R0875).

⁵ Tidigare 3 kap. 19 § upphävd genom 2006:1345.

20 000 kronor. Avdraget ska fördelas mellan delägarna i proportion till hur den skattepliktiga inkomsten från handelsbolaget fördelas mellan dem.

Prop. 2009/10:178
Bilaga 2

Vad som sägs i första stycket gäller även om avgiftspliktig inkomst av näringsverksamhet i andra fall fördelas mellan två eller flera avgiftsskyldiga.

-
1. Denna lag träder i kraft den 1 juli 2010.
 2. De nya bestämmelserna tillämpas på inkomster som upp bärs efter den 31 december 2009.
 3. Omfattar beskattningsåret tid såväl före som efter den 1 januari 2010 ska, om den avgiftsskyldige inte visar annat, så stor del av beskattningsårets inkomst anses hänförlig till tiden efter den 31 december 2009 som svarar mot förhållandet mellan den del av beskattningsåret som infaller under denna tid och hela beskattningsåret.

2. Förslag till lag om ändring i lagen (2000:981) om fördelning av socialavgifter

Prop. 2009/10:178
Bilaga 2

Härigenom föreskrivs att 13 § samt rubriken närmast före 13 § lagen (2000:981) om fördelning av socialavgifter ska ha följande lydelse.

Nuvarande lydelse

Föreslagen lydelse

Avdrag enligt 6 § lagen (2001:1170) om särskilda avdrag i vissa fall vid avgiftsberäkningen enligt lagen (1994:1920) om allmän löneavgift och socialavgiftslagen (2000:980) skall i första hand avse arbetsmarknadsavgiften och därefter i angiven ordning sjukförsäkringsavgiften, föräldraförsäkringsavgiften, arbetsskadeavgiften och efterlevandepensionsavgiften.

13 §¹

Avdrag enligt 3 kap. 18 § socialavgiftslagen (2000:980) och 6 § lagen (2001:1170) om särskilda avdrag i vissa fall vid avgiftsberäkningen enligt lagen (1994:1920) om allmän löneavgift och socialavgiftslagen (2000:980) ska i första hand avse arbetsmarknadsavgiften och därefter i angiven ordning sjukförsäkringsavgiften, föräldraförsäkringsavgiften, arbetsskadeavgiften och efterlevandepensionsavgiften.

Denna lag träder i kraft den 1 juli 2010.

¹ Senaste lydelse 2007:287.

Härigenom föreskrivs att det i lagen (2001:1227) om självdeklarationer och kontrolluppgifter ska införas en ny paragraf, 3 kap. 17 a §, av följande lydelse.

Nuvarande lydelse

Föreslagen lydelse

3 kap.

17 a §

Den som begär avdrag vid beräkningen av egenavgifterna enligt 3 kap. 18 § socialavgiftslagen (2000:980) ska lämna

1. uppgift om annat stöd som har beviljats den uppgiftsskyldige under beskattningsåret och de två föregående beskattningsåren och som utgör sådant stöd av mindre betydelse som avses i

– kommissionens förordning (EG) nr 1998/2006 av den 15 december 2006 om tillämpningen av artiklarna 87 och 88 i fördraget på stöd av mindre betydelse¹,

– kommissionens förordning (EG) nr 1535/2007 av den 20 december 2007 om tillämpningen av artiklarna 87 och 88 i EG-fördraget på stöd av mindre betydelse inom sektorn för produktion av jordbruksprodukter², eller

– kommissionens förordning (EG) nr 875/2007 av den 24 juli 2007 om tillämpningen av artiklarna 87 och 88 i EG-fördraget på stöd av mindre betydelse inom fiskerisektorn och om ändring av förordning nr 1860/2004³, samt

2. de övriga uppgifter som behövs för att Skatteverket ska kunna bedöma om rätt till avdrag föreligger.

¹ EUT L 379, 28.12.2006, s. 5–10 (Celex 32006R1998).

² EUT L 337, 21.12.2007, s. 35–41 (Celex 32007R1535).

³ EUT L 193, 25.7.2007, s. 6–12 (Celex 32007R0875).

Denna lag träder i kraft den 1 juli 2010.

Förteckning över remissinstanserna

Prop. 2009/10:178
Bilaga 3

Följande remissinstanser har yttrat sig: Göta hovrätt, Kammarrätten i Stockholm, Länsrätten i Norrbottens län, Länsrätten i Skåne län, Ekobrottsmyndigheten, Försäkringskassan, Ekonomistyrningsverket, Skatteverket, Statskontoret, Jordbruksverket, Fiskeriverket, Tillväxtverket, Tillväxtanalys – myndigheten för tillväxtpolitiska utvärderingar och analyser, Institutet för arbetsmarknadspolitisk utvärdering, Regelrådet, FAR SRS, Föreningen Svenskt Näringsliv, Företagarna, FöretagarFörbundet, Landsorganisationen i Sverige, Lantbrukarnas Riksförbund, Näringslivets Regelnämnd, Sveriges advokatsamfund, Sveriges Akademiernas Centralorganisation, Sveriges Fiskares Riksförbund och Sveriges Kommuner och Landsting.

Följande remissinstanser har inte svarat eller angett att de avstår från att lämna några synpunkter: Riksrevisionen, Arbetsgivarverket, Skogsstyrelsen, Arbetsförmedlingen, Kooperativa Förbundet, LRF Skogsägarna, Stockholms Handelskammare, Svensk Handel och Tjänstemännens Centralorganisation.

1. Förslag till lag om ändring i socialavgiftslagen (2000:980)

Härigenom föreskrivs att det i socialavgiftslagen (2000:980) ska införas tre nya paragrafer, 3 kap. 18–20 §§, samt närmast före 3 kap. 18 § en ny rubrik av följande lydelse.

Nuvarande lydelse

Föreslagen lydelse

3 kap.

Avdrag vid avgiftsberäkningen

18 §¹

Vid beräkning av egenavgifter ska, efter begäran i självdeklarationen, avdrag göras med 5 procent av avgiftsunderlaget, dock högst med 10 000 kronor per år.

Första stycket gäller bara

1. till den del avgiftsunderlaget utgörs av avgiftspliktig inkomst av näringsverksamhet,

2. om den del av avgiftsunderlaget som utgörs av avgiftspliktig inkomst av näringsverksamhet överstiger 40 000 kronor,

3. om den avgiftsskyldige vid ingången av året före taxeringsåret har fyllt 26 men inte 65 år och inte bara ska betala ålderspensionsavgiften enligt 16 §, och

4. om avdraget uppfyller villkoren för att utgöra stöd av mindre betydelse enligt

– kommissionens förordning (EG) nr 1998/2006 av den 15 december 2006 om tillämpningen av artiklarna 87 och 88 i fördraget på stöd av mindre betydelse²,

– kommissionens förordning (EG) nr 875/2007 av den 24 juli 2007 om tillämpningen av artiklarna 87 och 88 i EG-fördraget på

¹ Tidigare 3 kap. 18 § upphävd genom 2006:1345.

² EUT L 379, 28.12.2006, s. 5 (Celex 32006R1998).

stöd av mindre betydelse inom fiskerisektorn och om ändring av förordning nr 1860/2004³, eller – kommissionens förordning (EG) nr 1535/2007 av den 20 december 2007 om tillämpningen av artiklarna 87 och 88 i EG-fördraget på stöd av mindre betydelse inom sektorn för produktion av jordbruksprodukter⁴.

19 §⁵

Vid bedömningen av om avdraget enligt 18 § andra stycket 4 utgör stöd av mindre betydelse ska de villkor tillämpas som avser

1. stöd till företag inom sektorn för produktion av jordbruksprodukter, om den avgiftsskyldige bedriver verksamhet både inom denna sektor och någon annan sektor, och

2. stöd till företag inom fiskerisektorn, om den avgiftsskyldige bedriver verksamhet både inom denna sektor och någon annan sektor än sektorn för produktion av jordbruksprodukter.

Första stycket gäller dock inte om den avgiftsskyldige visar att den verksamhet som bedrivs så gott som uteslutande hänför sig till annan verksamhet än verksamhet inom sektorn för produktion av jordbruksprodukter eller inom fiskerisektorn.

20 §

Om den avgiftsskyldige är delägare i ett handelsbolag, får det sammanlagda avdraget från de egenavgifter som är hänförliga till inkomsten från handelsbolaget för samtliga delägare i bolaget tillsammans inte överstiga 20 000 kronor. Avdraget ska för-

³ EUT L 193, 25.7.2007, s. 6 (Celex 32007R0875).

⁴ EUT L 337, 21.12.2007, s. 35 (Celex 32007R1535).

⁵ Tidigare 3 kap. 19 § upphävd genom 2006:1345.

delas mellan de avgiftsskyldiga i proportion till hur den skattepliktiga inkomsten från handelsbolaget fördelas mellan dem.

Prop. 2009/10:178
Bilaga 4

Första stycket gäller även om avgiftspliktig inkomst av näringsverksamhet i andra fall fördelas mellan två eller flera avgiftsskyldiga.

-
1. Denna lag träder i kraft den 1 juli 2010.
 2. De nya bestämmelserna tillämpas på inkomster som uppbärs efter den 31 december 2009.
 3. Omfattar beskattningsåret tid såväl före som efter den 1 januari 2010 ska, om den avgiftsskyldige inte visar annat, så stor del av beskattningsårets inkomst anses hänförlig till tiden efter den 31 december 2009 som svarar mot förhållandet mellan den del av beskattningsåret som infaller under denna tid och hela beskattningsåret.

2. Förslag till lag om ändring i lagen (2000:981) om fördelning av socialavgifter

Prop. 2009/10:178
Bilaga 4

Härigenom föreskrivs att 13 § lagen (2000:981) om fördelning av socialavgifter ska ha följande lydelse.

Nuvarande lydelse

Avdrag enligt 6 § lagen (2001:1170) om särskilda avdrag i vissa fall vid avgiftsberäkningen enligt lagen (1994:1920) om allmän löneavgift och socialavgiftslagen (2000:980) skall i första hand avse arbetsmarknadsavgiften och därefter i angiven ordning sjukförsäkringsavgiften, föräldraförsäkringsavgiften, arbetsskadeavgiften och efterlevandepensionsavgiften.

Föreslagen lydelse

13 §¹

Avdrag enligt 3 kap. 18 § socialavgiftslagen (2000:980) och 6 § lagen (2001:1170) om särskilda avdrag i vissa fall vid avgiftsberäkningen enligt lagen (1994:1920) om allmän löneavgift och socialavgiftslagen (2000:980) ska i första hand avse arbetsmarknadsavgiften och därefter i angiven ordning sjukförsäkringsavgiften, föräldraförsäkringsavgiften, arbetsskadeavgiften och efterlevandepensionsavgiften.

Denna lag träder i kraft den 1 juli 2010.

¹ Senaste lydelse 2007:287.

3. Förslag till lag om ändring i lagen (2001:1227) om självdeklarationer och kontrolluppgifter

Prop. 2009/10:178
Bilaga 4

Härigenom föreskrivs att det i lagen (2001:1227) om självdeklarationer och kontrolluppgifter ska införas en ny paragraf, 3 kap. 17 a §, av följande lydelse.

Nuvarande lydelse

Föreslagen lydelse

3 kap.

17 a §

Den som begär avdrag vid beräkningen av egenavgifterna enligt 3 kap. 18 § socialavgiftslagen (2000:980) ska lämna

1. uppgift om annat stöd som har beviljats den uppgiftsskyldige under beskattningsåret och de två föregående beskattningsåren och som utgör sådant stöd av mindre betydelse som avses i

– kommissionens förordning (EG) nr 1998/2006 av den 15 december 2006 om tillämpningen av artiklarna 87 och 88 i fördraget på stöd av mindre betydelse¹,

– kommissionens förordning (EG) nr 875/2007 av den 24 juli 2007 om tillämpningen av artiklarna 87 och 88 i EG-fördraget på stöd av mindre betydelse inom fiskerisektorn och om ändring av förordning nr 1860/2004², eller

– kommissionens förordning (EG) nr 1535/2007 av den 20 december 2007 om tillämpningen av artiklarna 87 och 88 i EG-fördraget på stöd av mindre betydelse inom sektorn för produktion av jordbruksprodukter³, samt

2. de övriga uppgifter som behövs för att Skatteverket ska kunna bedöma om den uppgiftsskyldige har rätt till avdrag.

¹ EUT L 379, 28.12.2006, s. 5 (Celex 32006R1998).

² EUT L 193, 25.7.2007, s. 6 (Celex 32007R0875).

³ EUT L 337, 21.12.2007, s. 35 (Celex 32007R1535).

Denna lag träder i kraft den 1 juli 2010.

Utdrag ur protokoll vid sammanträde 2010-03-11

Närvarande: F.d. regeringsrådet Rune Lavin, justitierådet Ella Nyström och f.d. justitieombudsmannen Nils-Olof Berggren.

Nedsättning av egenavgifter

Enligt en lagrådsremiss den 18 februari 2010 (Finansdepartementet) har regeringen beslutat att inhämta Lagrådets yttrande över förslag till

1. lag om ändring i socialavgiftslagen (2000:980),
2. lag om ändring i lagen (2000:981) om fördelning av socialavgifter,
3. lag om ändring i lagen (2001:1227) om självdeklarationer och kontrolluppgifter.

Förslagen har inför Lagrådet föredragits av departementssekreteraren Petra Andersson.

Lagrådet lämnar förslagen utan erinran.

Utdrag ur protokoll vid regeringssammanträde den 25 mars 2010

Närvarande: statsråden Olofsson, ordförande, och Odell, Bildt, Ask, Husmark Pehrsson, Larsson, Erlandsson, Torstensson, Carlgren, Björklund, Carlsson, Littorin, Borg, Sabuni, Billström, Adelsohn Liljeroth, Björling, Krantz, Ohlsson

Föredragande: statsrådet Borg

Regeringen beslutar proposition 2009/10:178 Nedsättning av egenavgifter.