

# Regeringens proposition

## 2008/09:39



Sänkt skatt på förvärvsinkomster

Prop.  
2008/09:39

---

Regeringen överlämnar denna proposition till riksdagen.

Stockholm den 16 oktober 2008

*Maud Olofsson*

*Mats Odell*  
(Finansdepartementet)

## Propositionens huvudsakliga innehåll

Det centrala målet för den ekonomiska politiken är att bryta utanförskapet och att öka den varaktiga sysselsättningen. Ett betydelsefullt medel i denna politik har varit det jobbskatteavdrag som infördes 2007 och som i ett andra steg byggdes ut 2008. Erfarenheterna av jobbskatteavdraget med dess tonvikt på att stimulera arbetsmarknadsdeltagandet hos låg- och medelinkomsttagare är goda. Detta bekräftas också i den utvärdering av regeringens politik som under våren 2008 har lämnats av Finanspolitiska rådet. Det finns därför anledning att ta ytterligare steg för att bygga ut jobbskatteavdraget. Men det finns också skäl att stimulera arbetsutbud, utbildning och entreprenörskap för dem som betalar statlig inkomstskatt utan att deras inkomster för den skull är särskilt höga.

För att ytterligare stimulera arbetsutbudet och därmed öka den varaktiga sysselsättningen föreslås i propositionen dels att jobbskatteavdraget förstärks och delvis förenklas inom ramen för ett tredje steg, dels att uttaget av den statliga inkomstskatten på förvärvsinkomster begränsas.

Liksom nuvarande jobbskatteavdrag har denna förstärkning av avdraget ett dubbelt syfte. Det handlar dels om att sänka trösklarna för individen att gå från fulltidsfrånvaro till åtminstone deltidsarbete, dels om att förstärka drivkrafterna hos dem som redan har ett arbete att öka sin arbetsinsats. Med detta dubbla syfte utformas alltså även det tredje steget så att den disponibla inkomsten ökar förhållandevis mycket för låg- och medelinkomsttagare.

Det tredje steget innebär tillkommande skattelättnader för dem som förvärvsarbetar. För personer som är minst 65 år förenklas jobbskatteavdraget. Förändringarna i jobbskatteavdraget kompletteras i proposi-

tionen med förändringar i den statliga inkomstskatten som ytterligare ökar drivkrafterna att arbeta mer samt främjar utbildning och entreprenörskap. Det är angeläget att begränsningen av uttaget av den statliga inkomstskatten särskilt inriktas mot dem som i dag har sådana inkomster som ligger i den nedre delen av den statliga inkomstskatteskalen.

Det förstärkta jobbskatteavdraget och det begränsade uttaget av statlig inkomstskatt föreslås få en budgetomslutning på 15 miljarder kronor. Skattesänkningen beräknas öka sysselsättningen med ca 20 000 årsarbetskrafter och BNP med 0,40 procent.

Självfinansieringsgraden anger i vilken utsträckning det initiala budgetbortfallet kompenseras av sådan budgetförstärkning som följer av förändrat beteende. Självfinansieringsgraden bedöms uppgå till mellan 40 och 50 procent.

Förstärkningen av jobbskatteavdraget innebär att jobbskatteavdraget höjs för *dem som vid beskattningsårets ingång inte har fyllt 65 år* och som har årsarbetsinkomster som ligger över 39 000 kronor under 2009. Detta motsvarar en skattesänkning med 225 kronor per månad för den som har 22 000 kronor i månadslön och som betalar genomsnittlig kommunalskatt (31,44 procent för 2008).

Förenklingen av jobbskatteavdraget för *dem som vid beskattningsårets ingång har fyllt 65 år* innebär bl.a. att kopplingen till grundavdraget slopas. Med denna förenkling kommer jobbskatteavdraget för denna grupp att uppgå till

- 20 procent av arbetsinkomsterna för den del av arbetsinkomsterna som inte överstiger 100 000 kronor per år, plus

- 5 procent av arbetsinkomsterna för den del av arbetsinkomsterna som överstiger 100 000 men inte 300 000 kronor.

Därmed utvidgas jobbskatteavdraget så att det lämnas även till pensionärer med låga arbetsinkomster.

Begränsningen av uttaget av den statliga inkomstskatten på förvärvsinkomster föreslås ske genom att den nedre skiktgränsen höjs från 349 500 till 367 600 kronor. Därmed sjunker marginalskatten i detta inkomstintervall med 20 procentenheter.

De nya bestämmelserna föreslås träda i kraft den 1 januari 2009.

1	Förslag till riksdagsbeslut .....	4
2	Förslag till lag om ändring i inkomstskattelagen (1999:1229).....	5
3	Ärendet och dess beredning .....	9
4	Sänkt skatt på förvärvsinkomster .....	10
4.1	Gällande rätt .....	10
4.1.1	Jobbskatteavdrag .....	10
4.1.2	Statlig inkomstskatt på förvärvsinkomster .....	13
4.2	Överväganden och förslag .....	14
5	Konsekvensanalys .....	30
6	Författningskommentarer .....	31
Bilaga 1	Sammanfattning av promemorian Sänkt skatt på förvärvsinkomster .....	32
Bilaga 2	Lagförslagen i promemorian Sänkt skatt på förvärvsinkomster .....	35
Bilaga 3	Förteckning över remissinstanser till promemorian Sänkt skatt på förvärvsinkomster .....	40
Bilaga 4	Lagrådsremissens förslag till lagtext.....	41
Bilaga 5	Lagrådets yttrande.....	45
	Utdrag ur protokoll vid regeringssammanträde den 16 oktober 2008.....	46

# 1 Förslag till riksdagsbeslut

Prop. 2008/09:39

Regeringen föreslår att riksdagen antar regeringens förslag till lag om ändring i inkomstskattelagen (1999:1229).

## 2 Förslag till lag om ändring i inkomstskattelagen (1999:1229)

Prop. 2008/09:39

Härigenom föreskrivs att 65 kap. 5, 9 b och 9 c §§ inkomstskattelagen (1999:1229) ska ha följande lydelse.

*Nuvarande lydelse*

*Föreslagen lydelse*

### 65 kap.

#### 5 §<sup>1</sup>

För fysiska personer är den statliga inkomstskatten på beskattningsbara förvärvsinkomster

– 20 procent av den del av den beskattningsbara förvärvsinkomsten som överstiger en nedre skiktgräns, och

– 5 procent av den del av den beskattningsbara förvärvsinkomsten som överstiger en övre skiktgräns.

Skiktgränserna bestäms med utgångspunkt i en nedre skiktgräns på 306 000 kronor vid 2007 års taxering och en övre skiktgräns på 460 600 kronor vid 2007 års taxering.

Skiktgränserna bestäms med utgångspunkt i en nedre skiktgräns på 367 600 kronor vid 2010 års taxering och en övre skiktgräns på 526 200 kronor vid 2010 års taxering.

Vid de därpå följande taxeringarna uppgår skiktgränserna till skiktgränserna för det föregående taxeringsåret multiplicerade med det jämförelsetal, uttryckt i procent, som anger förhållandet mellan det allmänna prisläget i juni andra året före taxeringsåret och prisläget i juni tredje året före taxeringsåret plus två procentenheter. Skiktgränserna fastställs av regeringen före utgången av andra året före taxeringsåret och avrundas nedåt till helt hundratal kronor.

*Nuvarande lydelse*

#### 9 b §<sup>2</sup>

För dem som vid beskattningsårets ingång inte fyllt 65 år uppgår skattereduktionen för summan av arbetsinkomster beräknade enligt 9 a § till följande belopp.

Arbetsinkomst som beskattas i Sverige

Skattereduktion

överstiger inte 0,91 prisbasbelopp

skillnaden mellan arbetsinkomsterna och grundavdraget, multiplicerad med skattesatsen för kommunal inkomstskatt

överstiger 0,91 men inte 2,72 prisbasbelopp

skillnaden mellan å ena sidan summan av 0,91 prisbasbelopp

<sup>1</sup> Senaste lydelse 2005:826.

<sup>2</sup> Senaste lydelse 2007:1248.

och 20 procent av arbetsinkomsterna mellan 0,91 och 2,72 prisbasbelopp och å andra sidan grundavdraget, multiplicerad med skattesatsen för kommunal inkomstskatt

överstiger 2,72 men inte 7,00 prisbasbelopp

skillnaden mellan å ena sidan summan av 1,272 prisbasbelopp och 3,30 procent av arbetsinkomsterna mellan 2,72 och 7,00 prisbasbelopp och å andra sidan grundavdraget, multiplicerad med skattesatsen för kommunal inkomstskatt

överstiger 7,00 prisbasbelopp

skillnaden mellan 1,413 prisbasbelopp och grundavdraget, multiplicerad med skattesatsen för kommunal inkomstskatt

#### *Föreslagen lydelse*

##### 9 b §

För dem som vid beskattningsårets ingång inte fyllt 65 år uppgår skattereduktionen för summan av arbetsinkomster beräknade enligt 9 a § till följande belopp.

#### Arbetsinkomst som beskattas i Sverige      Skattereduktion

överstiger inte 0,91 prisbasbelopp

skillnaden mellan arbetsinkomsterna och grundavdraget, multiplicerad med skattesatsen för kommunal inkomstskatt

överstiger 0,91 men inte 2,72 prisbasbelopp

skillnaden mellan å ena sidan summan av 0,91 prisbasbelopp och 25 procent av arbetsinkomsterna mellan 0,91 och 2,72 prisbasbelopp och å andra sidan grundavdraget, multiplicerad med skattesatsen för kommunal inkomstskatt

överstiger 2,72 men inte 7,00 prisbasbelopp

skillnaden mellan å ena sidan summan av 1,363 prisbasbelopp och 6,50 procent av arbetsinkomsterna mellan 2,72 och 7,00 prisbasbelopp och å andra sidan grundavdraget, multiplicerad med

överstiger 7,00 prisbasbelopp skillnaden mellan 1,642 prisbasbelopp och grundavdraget, multiplicerad med skattesatsen för kommunal inkomstskatt

*Nuvarande lydelse*

9 c §<sup>3</sup>

För dem som vid beskattningsårets ingång fyllt 65 år uppgår skattereduktionen för summan av arbetsinkomster beräknade enligt 9 a § till följande belopp.

Arbetsinkomst som beskattas i Sverige Skattereduktion

överstiger inte 1,79 prisbasbelopp skillnaden mellan arbetsinkomsterna och grundavdraget, multiplicerad med skattesatsen för kommunal inkomstskatt

överstiger 1,79 men inte 2,72 prisbasbelopp skillnaden mellan å ena sidan summan av 1,79 prisbasbelopp och 20 procent av arbetsinkomsterna mellan 1,79 och 2,72 prisbasbelopp och å andra sidan grundavdraget, multiplicerad med skattesatsen för kommunal inkomstskatt

överstiger 2,72 men inte 7,00 prisbasbelopp skillnaden mellan å ena sidan summan av 1,976 prisbasbelopp och 3,30 procent av arbetsinkomsterna mellan 2,72 och 7,00 prisbasbelopp och å andra sidan grundavdraget, multiplicerad med skattesatsen för kommunal inkomstskatt

överstiger 7,00 prisbasbelopp skillnaden mellan 2,117 prisbasbelopp och grundavdraget, multiplicerad med skattesatsen för kommunal inkomstskatt

<sup>3</sup> Senaste lydelse 2007:1248.

## 9 c §

För dem som vid beskattningsårets ingång fyllt 65 år uppgår skatte-  
reduktionen för summan av arbetsinkomster beräknade enligt 9 a § till  
följande belopp.

Arbetsinkomst som beskattas i Skattereduktion  
Sverige

överstiger inte 100 000 kronor            20 procent av arbetsinkomsterna

överstiger 100 000 men inte summan av 15 000 kronor och  
300 000 kronor                            5 procent av arbetsinkomsterna

överstiger 300 000 kronor            30 000 kronor

---

Denna lag träder i kraft den 1 januari 2009 och tillämpas första gången  
vid 2010 års taxering.



I 2008 års ekonomiska vårproposition aviserades att regeringen i budgetpropositionen för 2009 avser att föreslå ett tredje steg i jobbskatteavdraget och en begränsning av uttaget av den statliga inkomstskatten på beskattningsbara förvärvsinkomster (prop. 2007/08:100 s. 17 och 52). Regeringen framhöll då att i vilken omfattning och genomförandetakt förslagen kan komma att införas beror på utvecklingen av de offentliga finanserna och det ekonomiska läget.

Efter det att vårpropositionen presenterades har Finanspolitiska rådet i sin rapport för 2008 Svensk finanspolitik lämnat sin första utvärdering av måluppfyllelsen i regeringens ekonomiska politik. Såvitt gäller jobbskatteavdraget bedömer rådet att detta utifrån regeringens målsättningar – att stimulera sysselsättning och arbetskraftsdeltagande – varit välmotiverat i förhållande till de alternativa skattereformer rådet analyserat. Vad gäller dessa alternativ kan noteras att rådet bedömer att en höjning av den nedre skiktgränsen för uttag av statlig inkomstskatt skulle ha en låg offentligfinansiell kostnad genom att åtgärden har en hög självfinansieringsgrad.

Inom Finansdepartementet har därefter under senvåren 2008 utarbetats en promemoria som presenterar dels två alternativa förslag till budgetomslutning av ett tredje steg i jobbskatteavdraget och en begränsning av uttaget av den statliga inkomstskatten på beskattningsbara förvärvsinkomster (15 respektive 5 miljarder kronor), dels två alternativa förslag att begränsa uttaget av den statliga inkomstskatten (tre skattesatser respektive höjd nedre skiktgräns). En sammanfattning av promemorians förslag finns i *bilaga 1* och promemorians lagförslag finns i *bilaga 2*.

Promemorian har remissbehandlats och en förteckning över remissinstanserna finns i *bilaga 3*. En remissammanställning finns tillgänglig i Finansdepartementet (dnr Fi2008/3983).

Regeringen har i budgetpropositionen för 2009 bedömt att en utökning av jobbskatteavdraget och en begränsning av uttaget av den statliga inkomstskatten bör ske med 15 miljarder kronor och att begränsningen av uttaget av den statliga inkomstskatten bör ske genom höjd nedre skiktgräns (prop. 2008/09:1, finansplan m.m., avsnitt 6.2.1.1).

I den nu aktuella propositionen behandlas promemorians förslag.

#### *Lagrådet*

Regeringen beslutade den 18 september 2008 att inhämta Lagrådets yttrande över det lagförslag som finns i *bilaga 4*. Lagrådet har lämnat förslaget utan erinran. Lagrådets yttrande finns i *bilaga 5*.

### 4.1 Gällande rätt

#### 4.1.1 Jobbskatteavdrag

För dem som vid beskattningsårets ingång inte har fyllt 65 år beräknas jobbskatteavdraget, som är en skattereduktion, enligt gällande regler i 65 kap. 9 b § inkomstskattelagen (1999:1229) på följande sätt för beskattningsåret 2008. På arbetsinkomster – vilka även omfattar inkomster av aktiv näringsverksamhet – upp till och med 37 300 kronor är jobbskatteavdraget skillnaden mellan arbetsinkomsterna och grundavdraget, multiplicerad med skattesatsen för kommunal inkomstskatt. Detta innebär att om en persons förvärvsinkomster uteslutande består av arbetsinkomster med högst 37 300 kronor per år, kommer jobbskatteavdraget att motsvara inkomstskatten.

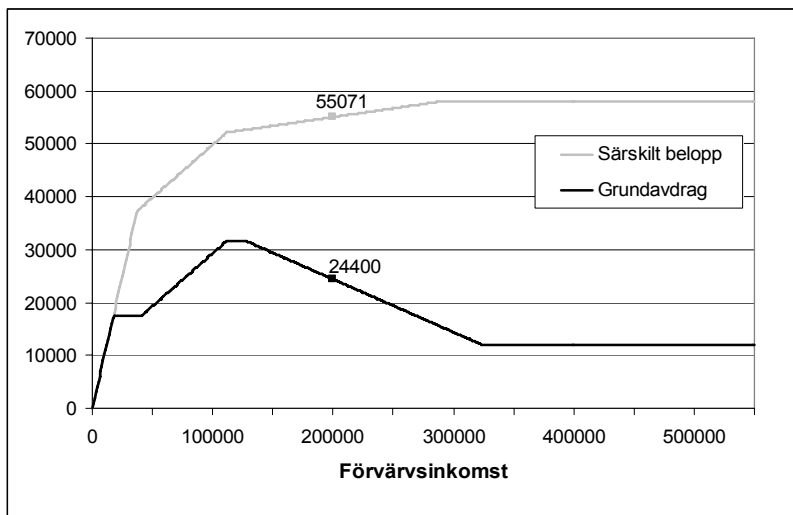
För arbetsinkomster som överstiger 37 300 men inte 111 500 kronor är underlaget för jobbskatteavdraget 37 310 kronor, med tillägg för 20 procent av den del av arbetsinkomsten som överstiger detta belopp, minskat med grundavdraget. Detta underlag multiplicerat med skattesatsen för kommunal inkomstskatt ger jobbskatteavdraget.

För arbetsinkomster som överstiger 111 500 men inte 287 000 kronor är underlaget för jobbskatteavdraget 52 152 kronor, med tillägg för 3,30 procent av den del av arbetsinkomsten som överstiger 111 500 kronor, minskat med grundavdraget. Detta underlag multiplicerat med skattesatsen för kommunal inkomstskatt ger jobbskatteavdraget.

För arbetsinkomster som överstiger 287 000 kronor är jobbskatteavdraget skillnaden mellan 57 900 kronor och grundavdraget, multiplicerad med skattesatsen för kommunal inkomstskatt. Det innebär ett jobbskatteavdrag på upp till 14 400 kronor per år beroende på grundavdragets storlek och skattesatsen för kommunal inkomstskatt.

Beräkningen av jobbskatteavdraget för en person som inte har fyllt 65 år vid ingången av beskattningsåret och som enbart har arbetsinkomster kan även illustreras med hjälp av figur 4.1. Övre linjen i figuren visar det särskilda beloppet, som beräknas utifrån arbetsinkomsten, och den nedre linjen visar grundavdraget. Jobbskatteavdraget är skillnaden mellan linjerna multiplicerad med skattesatsen för kommunal inkomstskatt. Exempelvis är det särskilda beloppet 55 071 kronor och grundavdraget 24 400 kronor för en arbetsinkomst på 200 000 kronor år 2008. Jobbskatteavdraget för en person som bor i en kommun med en skattesats för kommunal inkomstskatt på 30 procent blir då 9 201 kronor  $[(55\,071 - 24\,400) \times 0,3]$ .

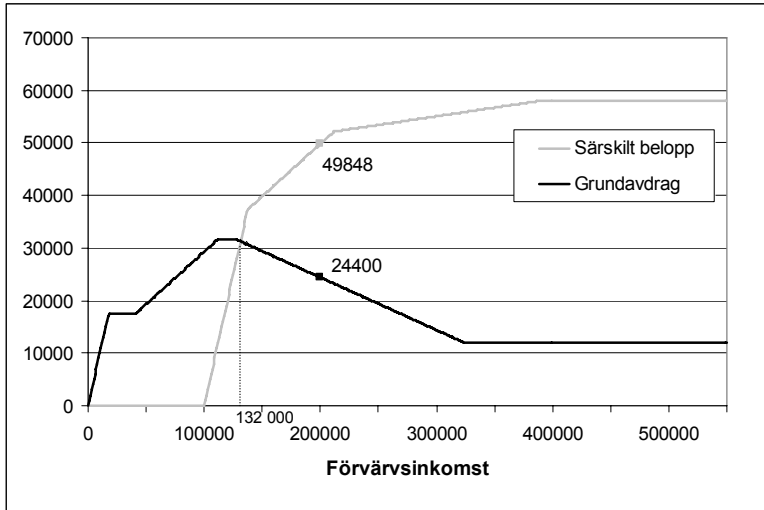
**Figur 4.1 Grundavdrag och särskilt belopp för en person med enbart arbetsinkomster** Prop. 2008/09:39



I figur 4.2 visas hur jobbskatteavdraget beräknas för en person som också har andra inkomster än arbetsinkomster, t.ex. sjukpenning eller ersättning från arbetslöshetskassa, på 100 000 kronor per år. Det särskilda beloppet beräknas utifrån arbetsinkomsten och grundavdraget beräknas utifrån den totala förvärsinkomsten (arbetsinkomst och övrig inkomst). I figuren antas att inkomster utöver 100 000 kronor består av arbetsinkomster. Detta innebär att linjen som visar det särskilda beloppet blir förskjutet till höger i figuren. Som beskrivits ovan beräknas jobbskatteavdraget genom att minska det särskilda beloppet med grundavdraget och multiplicera skillnaden med skattesatsen för kommunal inkomstskatt. Ett villkor är dock att det särskilda beloppet måste överstiga grundavdraget för att leda till en skattereduktion. I figuren framgår att det särskilda beloppet överstiger grundavdraget först vid en sammanlagd inkomst på 132 000 kronor.

Antag att en person har 100 000 kronor i arbetsinkomst och 100 000 kronor i övrig inkomst, dvs. en sammanlagd inkomst på 200 000 kronor. Då blir det särskilda beloppet 49 848 och grundavdraget 24 400. Jobbskatteavdraget blir i detta exempel 7 634 kronor  $[(49 848 - 24 400) \times 0,3]$  om skattesatsen för kommunal inkomstskatt är 30 procent.

**Figur 4.2 Grundavdrag och särskilt belopp för en person med övrig inkomst Prop. 2008/09:39 på 100 000 kronor**



### Jobbskatteavdraget för äldre

För dem som vid beskattningsårets ingång har fyllt 65 år är jobbskatteavdraget högre. Bakgrunden till detta är att vi lever allt längre samtidigt som den faktiska pensionsåldern inte har ökat. Det innebär att försörjningsbördan kommer att öka i betydande omfattning om antalet arbetade timmar är oförändrade. Det är därför viktigt att kunna behålla äldre på arbetsmarknaden. Ett högre jobbskatteavdrag ger starkare drivkrafter för äldre att stanna kvar på arbetsmarknaden.

Jobbskatteavdraget för denna grupp beräknas enligt 65 kap. 9 c § inkomstskattelagen på följande sätt för beskattningsåret 2008. På arbetsinkomster upp till och med 73 400 kronor är jobbskatteavdraget skillnaden mellan arbetsinkomsterna och grundavdraget, multiplicerad med skattesatsen för kommunal inkomstskatt. Detta innebär att om en persons förvärsinkomster uteslutande består av arbetsinkomster med högst 73 400 kronor per år, kommer jobbskatteavdraget att motsvara inkomstskatten.

För inkomster därutöver ska samma beräkningsmetod användas som för dem som inte har fyllt 65 år. Vid inkomster som överstiger 287 000 kronor är jobbskatteavdraget skillnaden mellan 86 797 kronor och grundavdraget, multiplicerad med skattesatsen för kommunal inkomstskatt. Det innebär en skattereduktion på upp till 23 600 kronor per år beroende på grundavdragets storlek och skattesatsen för kommunal inkomstskatt.

Fysiska personer som har beskattningsbara förvärvsinkomster över en viss nivå ska enligt 65 kap. 5 § inkomstskattelagen betala statlig inkomstskatt på dessa inkomster. Den statliga inkomstskatten tas ut efter två olika skattesatser. Skattesatsen är 20 procent för den del av den beskattningsbara förvärvsinkomsten som överstiger en nedre skiktgräns. För den del av den beskattningsbara förvärvsinkomsten som överstiger en övre skiktgräns är skattesatsen fem procentenheter högre, dvs. 25 procent.

Skiktgränserna bestäms med utgångspunkt i en nedre skiktgräns på 306 000 kronor för beskattningsåret 2006 och en övre skiktgräns på 460 600 kronor för beskattningsåret 2006. Vid de därpå följande beskattningsåren uppgår skiktgränserna till det föregående beskattningsårets skiktgränser multiplicerade med det jämförelsetal, uttryckt i procent, som anger förhållandet mellan det allmänna prisläget i juni året före beskattningsåret och prisläget i juni andra året före beskattningsåret plus två procentenheter. Skiktgränserna fastställs av regeringen före utgången av året före beskattningsåret och avrundas nedåt till helt hundratal kronor. För beskattningsåret 2008 uppgår den nedre skiktgränsen till 328 800 kronor och den övre skiktgränsen till 495 000 kronor.

**Regeringens förslag:** Skatten på förvärvsinkomster sänks med 15 miljarder kronor dels genom att jobbskatteavdraget förstärks och delvis förenklas inom ramen för ett tredje steg, dels genom att den statliga inkomstskatten på beskattningsbara förvärvsinkomster begränsas.

Förstärkningen av jobbskatteavdraget innebär att nuvarande nivåer i jobbskatteavdraget höjs för dem som vid beskattningsårets ingång inte har fyllt 65 år och som har arbetsinkomster som överstiger 0,91 prisbasbelopp, vilket motsvarar en skattelättnad med upp till 3 000 kronor per år vid en genomsnittlig skattesats för kommunal inkomstskatt (31,44 procent för 2008).

Förenklingen av jobbskatteavdraget innebär att jobbskatteavdraget för dem som vid beskattningsårets ingång har fyllt 65 år föreslås uppgå till

- 20 procent av arbetsinkomsterna för den del av arbetsinkomsterna som inte överstiger 100 000 kronor, och

- 5 procent av arbetsinkomsterna för den del av arbetsinkomsterna som överstiger 100 000 men inte 300 000 kronor.

Begränsningen av uttaget av den statliga inkomstskatten innebär att den nedre skiktgränsen höjs från 349 500 till 367 600 kronor för beskattningsåret 2009.

I genomsnitt minskas skatten med ca 3 300 kronor per år för dem som omfattas av förslagen.

För att få samma basår, dvs. beskattningsår 2009, vid efterföljande uppräknningar av skiktgränserna föreslås för beskattningsåret 2009 den övre skiktgränsen fastställas till 526 200 kronor.

Förslagen medför ändringar i 65 kap. 5, 9 b och 9 c §§ inkomstskattelagen (1999:1229).

**Promemorians förslag (15-miljardersalternativet med höjd nedre skiktgräns):** Överensstämmer med regeringens.

**Remissinstanserna:** Majoriteten av de remissinstanser som har yttrat sig tillstyrker eller har inget att erinra mot förslagen. *FAR SRS*, *Sveriges Pensionärs Riksförbund (SPRF)* och *Sveriges Pensionärsförbund (SPF)* tillstyrker förslaget att förenkla jobbskatteavdraget för dem som vid beskattningsårets ingång har fyllt 65 år. *SPF* och *Tjänstemännens Centralorganisation (TCO)* tillstyrker förslaget att sänka den statliga inkomstskatten på beskattningsbara förvärvsinkomster. *Föreningen Svenskt Näringsliv*, *Näringslivets skattedelegation (NSD)* och *Sveriges akademikers centralorganisation (Saco)* förordar 15-miljardersalternativet medan *Statskontoret* förordar med reservation 5-miljardersalternativet. *Försäkringskassan*, *Statskontoret*, *Institutet för arbetsmarknadspolitisk utvärdering (IFAU)*, *FAR SRS*, *Föreningen Svenskt Näringsliv*, *NSD*, *Saco*, *Sveriges Kommuner och Landsting* samt *TCO* förordar alternativet med höjd nedre skiktgräns. *Konjunkturinstitutet (KI)* framhåller att en höjd nedre skiktgräns kan betyda mer för individens val av utbildning än en förändring av den statliga inkomstskattesatsen. *Landsorganisationen i Sverige (LO)* och *Pensionärernas Riksorganisation (PRO)* avstyrker

förslagen. LO anser att det inte finns utrymme för skattesänkningar, eftersom det fortfarande finns eftersatta områden i den offentliga välfärden som behöver ytterligare satsningar. LO anser också att sänkt statlig inkomstskatt på beskattningsbara förvärvsinkomster ökar inkomstskillnaderna. LO är vidare kritisk till att föreslagna skattesänkningar inte tillkommer arbetslösa, sjuka och pensionärer. PRO anser att inkomst av lön och pension ska beskattas lika och att förslaget om höjt jobbskatteavdrag ytterligare förstärker inkomstklyftorna mellan generationerna. Även SPRF anser att inkomst av lön och pension ska beskattas lika. SPF anser att en del av skattesänkningen bör tillkomma pensionärerna för att därigenom uppnå bättre balans i beskattningen mellan pensioner och arbetsinkomster. Saco anser att det på lång sikt är bättre med generella skattesänkningar då en strategi där skatteskalen utformas efter den ena eller andra känsliga gruppen riskerar att på sikt motverka sitt syfte. *FöretagarFörbundet* anser att det inte är tydligt att en förstärkning av jobbskatteavdraget är det effektivaste sättet att öka sysselsättning och minska utanförskapet med hänsyn till arbetsmarknadsläget och konjunkturen. KI, IFAU, Statskontoret, *Försvarsmakten* och *Företagarna* anser dock att förslagen får positiva effekter för arbetsutbudet. KI bedömer att den långsiktiga effekten på antalet arbetade timmar uppgår till 0,4 procent och att effekten på bruttonationalprodukten (BNP) på lång sikt kan uppskattas till 0,3 procent. KI anser i likhet med promemorian att de långsiktiga effekterna på de offentliga finanserna är svårbedömda. KI bedömer dock att de offentliga finanserna på lång sikt kommer att stärkas med 5 miljarder kronor, vilket motsvarar en självfinansieringsgrad på drygt 30 procent. *Ekonomistyrningsverket (ESV)* framhåller att självfinansieringen antagligen är för högt beräknad. LO och Saco framhåller att förstärkningen av jobbskatteavdraget är en dyr metod för att stimulera arbetsutbudet och därmed öka sysselsättningen. IFAU, FAR SRS, Föreningen Svenskt Näringsliv, Företagarna och NSD efterfrågar möjligheten att ge jobbskatteavdraget en enklare utformning för dem som vid beskattningsårets ingång inte har fyllt 65 år på motsvarande sätt som föreslås för dem som har fyllt 65 år.

## Skälen för regeringens förslag

### *Motiven för skattesänkningen*

Att bryta utanförskapet och varaktigt öka sysselsättningen är en av de viktigaste bestämningsfaktorerna för god tillväxt och uthålliga offentliga finanser. Den kommande demografiska förändringen i Sverige riskerar att bromsa tillväxten av bruttonationalprodukten (BNP) och underminera välfärdssystemens finansiering. Den minskade sysselsättning som detta kan leda till, kan generera såväl lägre skatteintäkter som högre utgifter i de offentliga trygghetssystemen. Om skattehöjningar och utgiftsbesparingar ska undvikas, krävs det fler som arbetar och fler arbetade timmar.

Ett av de centrala målen för regeringens ekonomiska politik är därför att varaktigt öka sysselsättningen. Skattepolitiken är således inriktad mot att förstärka arbetsutbudet och varaktigt minska arbetslösheten genom att bl.a. göra det mer lönsamt att arbeta och bedriva aktiv näringsverksam-

het. Svenska och internationella erfarenheter visar att en politik som gör det mer lönsamt att arbeta eller att bedriva aktiv näringsverksamhet är avgörande för att skapa fler arbeten och minska frånvaron på arbetsmarknaden. Finanspolitiska rådet ger i sin rapport för 2008 Svensk finanspolitik stöd för regeringens sysselsättningspolitik.

Regeringen har redan vidtagit ett antal åtgärder för att få fler i arbete, t.ex. genom införandet av jobbskatteavdraget 2007 och genom att förstärka det i det andra steget. Fortfarande står dock många utanför arbetsmarknaden. Enligt Statistiska centralbyråns arbetskraftsundersökningar var i genomsnitt under 2007, bland personer mellan 16 och 64 år, 291 800 personer arbetslösa, 399 000 personer långvarigt sjuka och 80 700 personer pensionerade. Det finns således både ekonomiska och sociala skäl att gå vidare med ytterligare åtgärder för att bryta utanförskapet. Det mest effektiva sättet att åstadkomma fler i arbete och fler arbetade timmar är att göra det mer lönsamt att arbeta.

Jobbskatteavdraget förstärker drivkrafterna till arbete, särskilt för låg- och medelinkomsttagare. Avdraget gör det mer lönsamt att arbeta för dem som i dag står utanför arbetsmarknaden men det bidrar också, genom sänkta marginalskatter, till ett ökat arbetsutbud för många av dem som redan har ett arbete. För äldre personer ges ett förhöjt avdrag. Jobbskatteavdraget gör det också mer attraktivt att starta och bedriva aktiv näringsverksamhet. Även ett begränsat uttag av statlig inkomstskatt på förvärvsinkomster ökar drivkrafterna till större arbetsinsatser, ökad arbetstid och högre produktivitet.

Som ett led i ansträngningarna att ytterligare stimulera arbetsutbudet och öka den varaktiga sysselsättningen, föreslås i promemorian att skatten på förvärvsinkomster sänks dels genom att jobbskatteavdraget förstärks och delvis förenklas inom ramen för ett tredje steg, dels genom att uttaget av statlig inkomstskatt på beskattningsbara förvärvsinkomster begränsas. I promemorian föreslås två alternativ till skattesänkning med olika budgetomslutningar (15 eller 5 miljarder kronor). För begränsningen av den statliga inkomstskatten redovisas i promemorian två alternativa metoder (tre skattesatser respektive höjd nedre skiktgräns).

Det är enligt regeringens mening angeläget att åtgärder vidtas för att varaktigt öka sysselsättningen. Fler i arbete är en förutsättning för att säkra välfärden för en befolkning med allt fler äldre. Med fler människor i arbete skapas således förutsättningar för att finansieringen av välfärden säkras långsiktigt. Fler i arbete är därför av stor betydelse för att kunna tillhandahålla en god ekonomisk situation för bl.a. sjukskrivna, arbetslösa och pensionärer. Mot bakgrund härav gör regeringen, i motsats till vad *FöretagarFörbundet*, *LO*, *PRO*, *Saco*, *SPRF* och *SPF* anför om välfärd, inkomstskillnader och effektivitet, bedömningen att jobbskatteavdraget bör förstärkas och delvis förenklas och att uttaget av den statliga inkomstskatten på beskattningsbara förvärvsinkomster bör begränsas. Samma bedömning gör också majoriteten av remissinstanserna.

När det gäller storleken av skattesänkningen har regeringen i budgetpropositionen för 2009 (prop. 2008/09:1, finansplan m.m., avsnitt 6.2.1.1) bedömt att det samhällsekonomiska utrymmet och de offentliga finanserna tillåter en skattesänkning med 15 miljarder kronor, vilket motsvarar det högre alternativet i promemorian. I förhållande till en skattesänkning enligt 5-miljarderalternativet i promemorian ger en skattesänk-



ning med 15 miljarder kronor ca tre gånger så stora effekter på sysselsättning och BNP. Den större skattesänkningen ökar därmed arbetsutbudet betydligt mer och gör det även mera lönsamt att arbeta för främst låg- och medelinkomsttagare som redan är i sysselsättning genom att dessa får en marginalsattesänkning. Regeringen anser således, till skillnad mot *Statskontorets* bedömning, att skattesänkningen bör uppgå till 15 miljarder kronor.

För att få största möjliga effekt på arbetsutbud och sysselsättning görs i promemorian bedömningen att det tredje steget i jobbskatteavdraget även fortsättningsvis, i likhet med tidigare steg, särskilt bör inriktas mot att dels sänka trösklarna för individen att gå från fulltidsfrånvaro till hel- eller deltidsarbete, dels förstärka drivkraften hos dem som redan har ett arbete att öka sin arbetsinsats. Det tredje steget föreslås därför i promemorian utformas så att den disponibla inkomsten ökar förhållandevis mycket för låg- och medelinkomsttagare.

Regeringen ansluter sig till promemorians bedömning. Inom grupperna låg- och medelinkomsttagare finns många ungdomar och invandrare men också deltidsarbetande, en grupp dominerad av kvinnor. Det är bland dessa grupper som de största möjligheterna till förändringar av arbeidskraftsdeltagande finns. Majoriteten av remissinstanserna gör också denna bedömning.

*LO* och *Saco* framhåller att jobbskatteavdragets tredje steg är en dyr metod för att stimulera arbetsutbudet och därmed öka sysselsättningen. I många länder, t.ex. USA och Storbritannien, har man konstruerat liknande avdrag men som trappas av när individer passerar vissa inkomstgränser. Detta gör att avdraget inte belastar statsbudgeten i samma utsträckning och inte heller skapar negativa inkomsteffekter i den högre delen av fördelningen. Å andra sidan blir systemet då komplicerat och avtrappningen skapar stora margineffekter i de inkomstintervall där avtrappningen sker. Detta skulle, som Finanspolitiska rådet framhåller i sin rapport för 2008, minska skatteåtgärdens självfinansieringsgrad. Regeringen anser därför att den i promemorian föreslagna utformningen av jobbskatteavdragets tredje steg är att föredra.

För personer med både arbetsinkomster och andra inkomster kan det vara svårt att förutse hur stort jobbskatteavdraget blir eftersom det bl.a. beror på grundavdraget. Grundavdraget varierar med den sammanlagda förvärvsinkomsten. Denna svårighet är särskilt framträdande för personer som har fyllt 65 år då dessa vanligen har betydande andra inkomster, framför allt pensionsinkomster. Storleken på arbetsinkomsterna är vidare ofta låga för denna grupp av personer. Eftersom jobbskatteavdraget får effekt först vid arbetsinkomster som överstiger grundavdraget, blir jobbskatteavdraget ofta litet eller inget alls. Detta begränsar incitamenten för äldre att arbeta. Som exempel får en person som fyllt 65 år och som har 100 000 kronor i pensionsinkomst inget jobbskatteavdrag för en arbetsinkomst på 25 000 kronor. Mot denna bakgrund bör det tredje steget för dem som vid beskattningsårets ingång har fyllt 65 år, i likhet med vad som framförts i promemorian, inriktas mot en förenkling av jobbskatteavdraget. Ingen remissinstans har i detta avseende haft något att erinra.

*IFAU*, *FAR SRS*, *Föreningen Svenskt Näringsliv*, *Företagarna* och *NSD* efterfrågar möjligheten att ge jobbskatteavdraget en enklare utformning även för dem som vid beskattningsårets ingång inte har fyllt 65 år

på motsvarande sätt som nu föreslås för dem som fyllt 65 år. Regeringen har förståelse för en sådan regelförenkling. Emellertid är en förenkling av jobbskatteavdraget för dem som inte fyllt 65 år inte oproblematisk då den är förknippad med stora offentligfinansiella kostnader.

När det gäller begränsningen av uttaget av den statliga inkomstskatten på beskattningsbara förvärvsinkomster görs i promemorian bedömningen att den bör inriktas mot den nedre delen av den statliga inkomstskatteskalan för att därigenom öka drivkrafterna till större arbetsinsatser och högre produktivitet för så stora grupper av sysselsatta som möjligt. Regeringen delar denna bedömning. Ingen remissinstans har i detta avseende haft något att erinra.

### *Jobbskatteavdragets tredje steg för personer som inte har fyllt 65 år*

Det tredje steget innebär att nuvarande nivåer i jobbskatteavdraget höjs för dem som har arbetsinkomster som överstiger 0,91 prisbasbelopp. I tabell 4.1 visas hur jobbskatteavdraget beräknas efter föreslagen förstärkning för dem som vid beskattningsårets ingång inte har fyllt 65 år.

**Tabell 4.1 Beräkning av jobbskatteavdraget efter föreslagen förstärkning för personer som inte har fyllt 65 år**

Arbetsinkomst	Jobbskatteavdrag
–0,91 PBB	$(AI-GA)*KI$
0,91 PBB–2,72 PBB	$(0,91\text{ PBB} + 0,25*(AI-0,91\text{ PBB})-GA)*KI$
2,72 PBB–7,00 PBB	$(1,363\text{ PBB} + 0,065*(AI-2,72\text{ PBB})-GA)*KI$
7,00 PBB–	$(1,642\text{ PBB}-GA)*KI$

Anm: PBB = Prisbasbelopp, AI = Arbetsinkomst, GA = Grundavdrag, KI = Skattesatsen för kommunal inkomstskatt

**Exempel.** En person, som är under 65 år, har en arbetsinkomst år 2009 på 200 000 kronor. Antag att skattesatsen för kommunal inkomstskatt är 31,44 procent. Prisbasbeloppet för 2009 är 42 800 kronor och grundavdraget för arbetsinkomsten uppgår till 26 300 kronor. Eftersom arbetsinkomsten på 200 000 kronor motsvarar 4,7 prisbasbelopp, beräknas jobbskatteavdraget utifrån tredje raden i tabell 4.1. Jobbskatteavdraget blir då 11 780 kronor  $[(1,363*42\ 800 + 0,065*(200\ 000 - 2,72*42\ 800) - 26\ 300)*0,3144]$ .

Sammantaget innebär det tredje steget en skattelättnad med upp till 3 000 kronor per år för dem som har genomsnittlig skattesats för kommunal inkomstskatt och som vid beskattningsårets ingång inte har fyllt 65 år.

I tabell 4.2 visas skatten utan jobbskatteavdrag samt effekterna av jobbskatteavdraget före respektive efter det tredje steget (gällande och föreslagen förstärkning). Dessutom visas den totala inkomstskattesänkningen som procent av arbetsinkomsten. Skattesänkningen i tabellen gäller för personer som har hela sin inkomst från arbete samt är under 65 år. I beräkningen används den genomsnittliga skattesatsen för kommunal inkomstskatt 2008 (31,44 procent).

**Tabell 4.2 Skatt på arbetsinkomster och jobbskatteavdrag enligt gällande regler samt enligt förslaget om förstärkt jobbskatteavdrag för personer som inte har fyllt 65 år (beskattningsår 2009)**

Prop. 2008/09:39

Arbetsinkomst per år	Skatt utan jobbskatteavdrag	Gällande jobbskatteavdrag	Föreslagen höjning av jobbskatteavdrag	Totalt jobbskatteavdrag	Totalt jobbskatteavdrag i procent av inkomsten
100 000	22 102	6 746	960	7 706	7,7
150 000	37 319	7 623	1 563	9 186	6,1
200 000	54 611	9 714	2 066	11 780	5,9
250 000	71 903	11 805	2 569	14 374	5,7
300 000	89 195	13 888	3 082	16 970	5,7
350 000	106 078	15 052	3 081	18 133	5,2
400 000	129 378	15 052	3 081	18 133	4,5
500 000	180 818	15 052	3 081	18 133	3,6

Av tabellen framgår att utbytet av att gå från t.ex. heltidsarbetslöshet till heltidsarbete med en årsinkomst på 250 000 kronor ökar, med hjälp av jobbskatteavdraget, med 14 374 kronor.

Tabell 4.3 redovisar storleken av det totala jobbskatteavdraget enligt förslaget för olika kombinationer av inkomster för personer som inte har fyllt 65 år. De skuggade fälten visar hur stort jobbskatteavdraget blir vid olika kombinationer av en årsinkomst på 200 000 kronor.

**Tabell 4.3 Jobbskatteavdraget för olika kombinationer av inkomster för personer som inte har fyllt 65 år**

Övrig inkomst \ Arbetsinkomst	0	50 000	100 000	150 000	200 000
0	0	0	0	0	0
100 000	7 706	7 203	8 775	10 347	11 919
150 000	9 186	10 758	12 330	13 902	15 065
200 000	11 780	13 352	14 924	16 087	16 087
250 000	14 374	15 946	17 109	17 109	17 109
300 000	16 970	18 133	18 133	18 133	18 133
400 000	18 133	18 133	18 133	18 133	18 133

*Jobbskatteavdragets tredje steg för personer som har fyllt 65 år*

Förenklingen av jobbskatteavdraget för dem som vid beskattningsårets ingång har fyllt 65 år innebär att jobbskatteavdraget föreslås uppgå till

– 20 procent av arbetsinkomsterna för den del av arbetsinkomsterna som inte överstiger 100 000 kronor, och

– 5 procent av arbetsinkomsterna för den del av arbetsinkomsterna som överstiger 100 000 men inte 300 000 kronor.

Med denna förenkling blir det enklare att beräkna och tillämpa jobbskatteavdraget genom att bl.a. kopplingen till grundavdrag och skattesats för kommunal inkomstskatt bryts.

I tabell 4.4 visas hur jobbskatteavdraget beräknas efter föreslagen Prop. 2008/09:39 förenkling för dem som vid beskattningsårets ingång har fyllt 65 år.

**Tabell 4.4 Beräkning av jobbskatteavdraget efter föreslagen förenkling för personer som har fyllt 65 år**

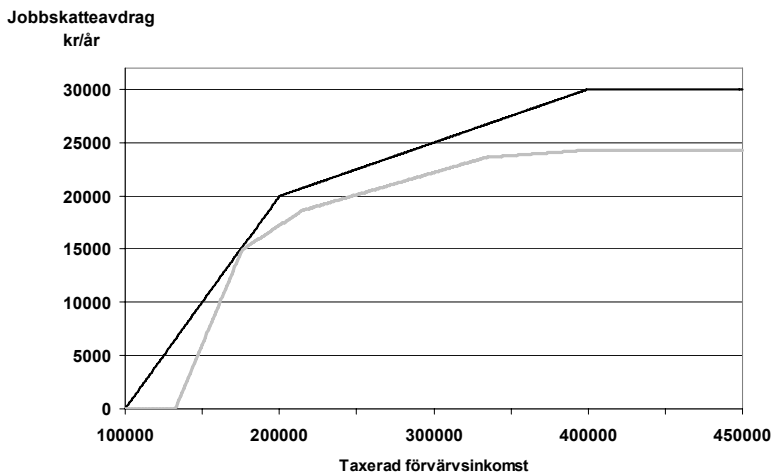
Arbetsinkomst	Jobbskatteavdrag
–100 000 kr	$0,2*AI$
100 000–300 000 kr	$15\ 000\text{ kr} + 0,05*AI$
300 000 kr–	30 000 kr

Anm: kr = kronor, AI = Arbetsinkomst

**Exempel.** En person, som är över 65 år, har år 2009 en arbetsinkomst på 120 000 kronor och en pensionsinkomst på 100 000 kronor. Vid beräkningen av jobbskatteavdraget utgår man från andra raden i tabell 4.4. Jobbskatteavdraget blir då 21 000 kronor [=15 000 + 0,05\*120 000].

I figur 4.3 visas jobbskatteavdraget enligt gällande regler (ljus linje) samt enligt förslaget om förenklat jobbskatteavdrag (mörk linje) för personer som har fyllt 65 år och som utöver arbetsinkomster även har 100 000 kronor i pensionsinkomst. I beräkningen används den genomsnittliga skattesatsen för kommunal inkomstskatt (31,44 procent).

**Figur 4.3 Jobbskatteavdraget i kronor för personer som har fyllt 65 år och har, utöver arbetsinkomster, 100 000 kronor i pensionsinkomst enligt gällande regler (ljus linje) samt enligt förenklingsförslaget (mörk linje)**



I tabell 4.5 visas skatten utan jobbskatteavdrag samt effekterna av jobbskatteavdraget före respektive efter det tredje steget (gällande och föreslagen förenkling). Dessutom visas den totala inkomstskattesänkningen som procent av arbetsinkomsten. Skattesänkningen i tabellen gäller för personer som har 100 000 kronor i pensionsinkomst utöver sin

arbetsinkomst samt är över 65 år. I beräkningen används den genomsnittliga skattesatsen för kommunal inkomstskatt 2008 (31,44 procent).

Prop. 2008/09:39

**Tabell 4.5 Skatt på arbetsinkomster och jobbskatteavdrag enligt gällande regler samt enligt förenklingsförslaget för personer som har fyllt 65 år och har 100 000 kronor i pensionsinkomst utöver arbetsinkomsten (beskattningsår 2009)**

Arbetsinkomst per år	Skatt utan jobbskatteavdrag	Gällande jobbskatteavdrag	Totalt jobbskatteavdrag efter förenkling	Totalt jobbskatteavdrag efter förenkling i procent av arbetsinkomsten
0	22 102	0	0	0
10 000	24 617	0	2 000	20,0
25 000	28 924	0	5 000	20,0
50 000	37 319	5 879	10 000	20,0
100 000	54 611	17 288	20 000	20,0
150 000	71 903	20 241	22 500	15,0
200 000	89 195	22 332	25 000	12,5
250 000	106 078	24 014	27 500	11,0
300 000	125 768	24 525	30 000	10,0
350 000	151 488	24 525	30 000	8,6
400 000	177 208	24 525	30 000	7,5

Av tabellen framgår att när en person med 100 000 kronor i pensionsinkomst börjar arbeta ges jobbskatteavdrag med 20 procent av arbetsinkomsten redan vid låga arbetsinkomster. En arbetsinkomst på 25 000 kronor minskar skatten med 5 000 kronor jämfört med gällande regler.

Tabell 4.6 redovisar storleken av det totala jobbskatteavdraget enligt förslaget för olika kombinationer av inkomster för personer över 65 år. Efter förenklingen påverkas jobbskatteavdragets storlek inte av övriga inkomster.

**Tabell 4.6 Jobbskatteavdraget för olika kombinationer av inkomster för personer som har fyllt 65 år**

Övrig inkomst \ Arbetsinkomst	0	50 000	100 000	150 000	200 000
0	0	0	0	0	0
10 000	2 000	2 000	2 000	2 000	2 000
25 000	5 000	5 000	5 000	5 000	5 000
50 000	10 000	10 000	10 000	10 000	10 000
100 000	20 000	20 000	20 000	20 000	20 000
150 000	22 500	22 500	22 500	22 500	22 500
200 000	25 000	25 000	25 000	25 000	25 000
250 000	27 500	27 500	27 500	27 500	27 500
300 000	30 000	30 000	30 000	30 000	30 000
400 000	30 000	30 000	30 000	30 000	30 000

Av tabell 4.7 framgår inkomstskatten i procent av den taxerade förvärvsinkomsten för olika kombinationer av inkomster för personer som har fyllt 65 år efter föreslagen förenkling av jobbskatteavdraget och sänkningen av den statliga inkomstskatten. I beräkningen används den genomsnittliga skattesatsen för kommunal inkomstskatt (31,44 procent). Vid beräkningen beaktas även förslaget att höja grundavdraget för pensionärer.

**Tabell 4.7 Inkomstskatt i procent av bruttoinkomsten (med genomsnittlig kommunalskattesats på 31,44 procent) för olika kombinationer av inkomster för personer som har fyllt 65 år efter förenklingen av jobbskatteavdraget och sänkningen av statlig inkomstskatt samt höjt grundavdrag för pensionärer**

Övrig inkomst Arbetsinkomst	0	50 000	100 000	150 000	200 000	300 000
0	0	8,6	20,0	24,3	26,9	29,5
25 000	0	9,6	18,3	22,9	25,5	28,3
50 000	0	10,0	17,7	21,9	24,4	27,3
100 000	0	11,0	16,9	20,4	22,8	26,4
150 000	9,3	15,6	19,4	22,0	23,8	28,7
200 000	14,4	18,4	21,1	23,0	25,2	30,4
250 000	17,4	20,3	22,3	24,6	27,6	32,0
300 000	19,5	21,6	23,9	27,0	29,4	33,6
400 000	23,9	27,0	29,4	31,5	33,6	36,9
500 000	29,4	31,5	33,6	35,4	36,9	39,3

#### *Begränsat uttag av statlig inkomstskatt*

Begränsningen av uttaget av den statliga inkomstskatten på beskattningsbara förvärvsinkomster föreslås i promemorian ske antingen genom att den tas ut efter tre olika skattesatser, i stället för som i dag efter två olika skattesatser (20 respektive 25 procent), eller genom att den nedre skiktgränsen höjs.

Regeringen har i budgetpropositionen för 2009 (prop. 2008/09:1, finansplan m.m., avsnitt 6.2.1.1) bedömt att denna sänkning bör ske genom att den nedre skiktgränsen höjs. Något skäl att frångå denna bedömning föreligger inte.

Begränsningen innebär att den nedre skiktgränsen höjs med 18 100 kronor till 367 600 kronor för beskattningsåret 2009. Utan höjning skulle den nedre skiktgränsen uppgå till 349 500 kronor för beskattningsåret 2009. Förslaget innebär att antalet personer som kommer att betala statlig inkomstskatt minskar med drygt 180 000.

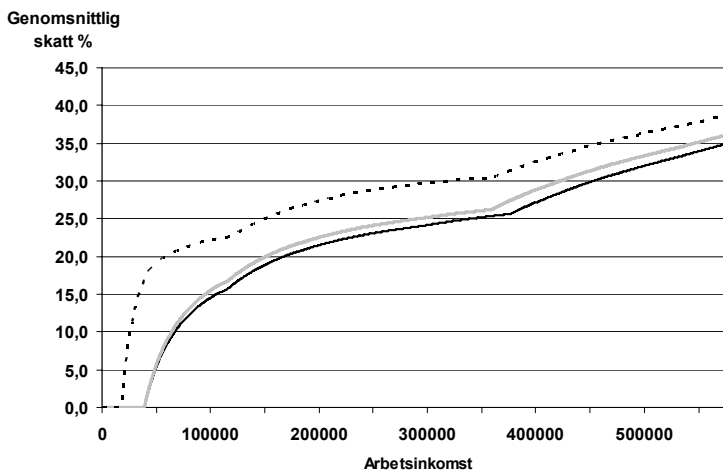
Nuvarande skiktgränser för uttag av statlig inkomstskatt på beskattningsbara förvärvsinkomster räknas årligen upp med förändringen av konsumentprisindex mellan juni året före beskattningsåret och juni andra året före beskattningsåret med tillägg av två procentenheter. För att få samma basår, dvs. beskattningsår 2009, vid efterföljande uppräknningar

av skiktgränserna bör den övre skiktgränsen för beskattningsåret 2009 fastställas till 526 200 kronor. Vid denna bestämning har hänsyn tagits till en uppräknings av skiktgränsen med förändringen av konsumentprisindex med tillägg av två procentenheter.

### Effekter på genomsnittlig skatt och marginalskatt

Förslagen medför ytterligare lägre genomsnittlig skatt och sänkta marginalskatter. I figur 4.4 illustreras skillnaden i genomsnittlig skatt mellan en situation utan jobbskatteavdrag, enligt gällande regler och enligt förslaget om sänkt skatt på förvärvsinkomster. Beräkningarna i figuren avser personer med arbetsinkomster, och som inte har fyllt 65 år, och utgår från den genomsnittliga kommunalskattesatsen för 2008 (31,44 procent).

**Figur 4.4** Genomsnittlig skatt för personer som inte har fyllt 65 år utan jobbskatteavdrag (streckad linje), enligt gällande regler (ljus linje) samt enligt förslaget om sänkt skatt på förvärvsinkomster (mörk linje)

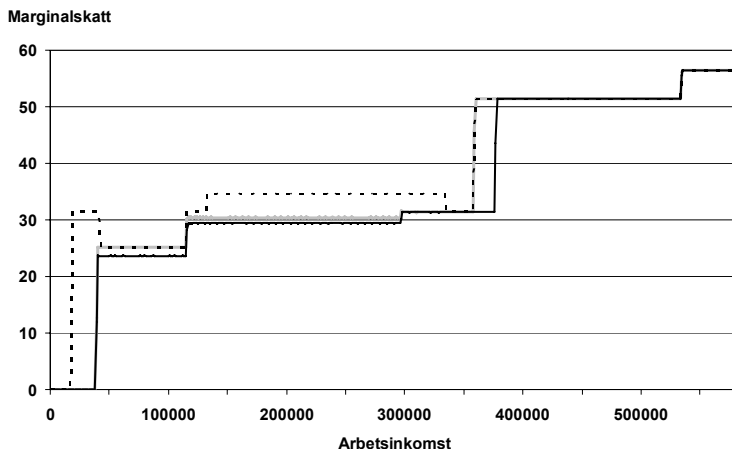


Skattelättnaden innebär att personer med arbetsinkomster som överstiger 39 000 kronor för beskattningsåret 2009 kommer att få en lägre genomsnittlig skatt. På arbetsinkomster upp till 340 000 kronor blir den genomsnittliga skatten lägre än 25 procent.

I figur 4.5 visas skillnaden i marginalskatt för personer som inte har fyllt 65 år mellan en situation utan jobbskatteavdrag, jobbskatteavdrag enligt gällande regler och enligt förslaget om sänkt skatt på förvärvsinkomster.

**Figur 4.5 Marginalskatt för personer som inte har fyllt 65 år utan jobb-skatteavdraget (streckad linje), enligt gällande regler (ljus linje) samt enligt förslaget om sänkt skatt på förvärvsinkomster (mörk linje)**

Prop. 2008/09:39



Skattelättnaden innebär att marginalskatten sänks med ca 1,5 procentenheter för arbetsinkomster mellan ca 39 000 och 117 000 kronor per år. För arbetsinkomster mellan ca 118 000 och 300 000 kronor per år sänks marginalskatten med 1 procentenhet. För beskattningsbara förvärvsinkomster mellan 349 500 och 367 600 kronor per år sänks marginalskatten med 20 procentenheter.

I tabell 4.8 visas den procentuella förändringen av nettoinkomsten samt den procentuella skatteförändringen för personer som inte har fyllt 65 år till följd av förslagen om sänkt skatt på förvärvsinkomster.

**Tabell 4.8 Procentuell förändring av nettoinkomst och skatt för personer som inte har fyllt 65 år till följd av förslagen om sänkt skatt på förvärvsinkomster**

Arbetsinkomst per år	Förändring av nettoinkomst (%)	Förändring av skatt (%)
100 000	1,1	-6,3
150 000	1,3	-5,3
200 000	1,3	-4,6
250 000	1,4	-4,3
300 000	1,4	-4,1
350 000	1,2	-3,4
400 000	2,3	-5,9
450 000	2,2	-4,8
500 000	2,0	-4,0
550 000	1,9	-3,5

Anm: Nettoinkomst definieras här som arbetsinkomst minus skatt.

Av tabellen följer att vid en arbetsinkomst på 100 000 kronor per år ökar nettoinkomsten med 1,1 procent och skatten sänks med 6,3 procent.



Vidare framgår att vid en arbetsinkomst på 500 000 kronor per år ökar nettoinkomsten med 2,0 procent och skatten sänks med 4,0 procent.

Förslaget att begränsa uttaget av den statliga inkomstskatten på beskattningsbara förvärvsinkomster medför att den procentuella förändringen av nettoinkomsten är högst för dem med årsinkomster runt 400 000 kronor. Enbart denna skattesänkning ökar nettoinkomsten för en person med inkomster på 400 000 kronor per år med 1,3 procent och med 1,1 procent för en person med inkomster på 500 000 kronor per år.

Jämfört med skatteregler utan jobbskatteavdraget ökar nettoinkomsten med hjälp av det totala jobbskatteavdraget (inklusive föreslagen höjning) med 9,9 procent för en person med arbetsinkomster på 100 000 kronor medan motsvarande siffra för en person med arbetsinkomster på 500 000 kronor är 5,6 procent.

I genomsnitt minskas skatten med ca 3 300 kronor per år för dem som omfattas av förslagen.

### *Effekter på antalet sysselsatta, arbetade timmar och BNP*

Ett högt arbetsutbud är en av de mest betydelsefulla bestämmningsfaktorerna för uthållig tillväxt och uthålliga offentliga finanser. Den kommande demografiska förändringen riskerar att bromsa BNP-tillväxten och underminera välfärdssystemets finansiering. Ett minskat arbetsutbud leder till såväl lägre skatteintäkter som högre utgifter i de offentliga trygghetssystemen. Om skattehöjningar och utgiftsbesparingar ska undvikas, krävs att befolkningen arbetar mer än vad som är fallet i dag.

Mot denna bakgrund är det angeläget att löpande mäta de ekonomiska drivkrafterna för arbete samt analysera hur dessa påverkas av regeländringar i skatte- och transfereringssystemen. Ett alltför begränsat ekonomiskt utbyte av ökat arbetsutbud eller av att vara rörlig på arbetsmarknaden reducerar utrymmet för privat och offentlig konsumtion. Skatte- och transfereringssystemens effekter på arbetsutbudet beror på hur dessa system påverkar de ekonomiska drivkrafterna samt hur känsligt arbetsutbudet är för dessa drivkrafter.

Jobbskatteavdragets tredje steg och en begränsning av uttaget av den statliga inkomstskatten på beskattningsbara förvärvsinkomster förstärker drivkrafterna för arbete. Jobbskatteavdraget gör det mer lönsamt att arbeta för dem som i dag står utanför arbetsmarknaden jämfört med fortsatt utanförskap, men det bidrar också till ett ökat arbetsutbud från många av dem som redan har ett arbete. Begränsat uttag av statlig inkomstskatt förstärker produktiviteten på arbetsmarknaden och stimulerar entreprenörskap.

De förväntade långsiktiga effekterna av föreslagen skattesänkning beräknas med hjälp av en s.k. mikrosimuleringsmodell<sup>1</sup>. Modellen innehåller detaljerade regler för skatter och bidrag, samt faktiska uppgifter

<sup>1</sup> Modellen har utarbetats i samarbete med Lennart Flood vid Handelshögskolan i Göteborg. En variant av modellen används i SNS-rapporten "Skatter, ersättningsgrad och arbetsutbud", i S. Lundgren (red.), L. Behrenz, H. Edquist & L. Flood, Vägar till full sysselsättning, Studieförbundet Näringsliv och Samhälle (SNS), Konjunkturrådets rapport 2008.

om inkomster, skatter m.m. för ett representativt urval av befolkningen. Dessutom innehåller modellen ett antal skattade beteendeeckvationer som beskriver dels individers preferenser för marknadsarbete, dels sannolikheter för övergångar från utanförskap (arbetslöshet, långtidssjukskrivning eller sjuk- och aktivitetsersättning) till arbete när ersättningsgraden<sup>2</sup> förändras.

Resultaten sammanfattas i tabell 4.9<sup>3</sup>. Sammantaget bedöms skattesänkningen leda till att antalet sysselsatta på lång sikt ökar med 0,3 procent och att medelarbetstiden ökar med 0,2 procent. Förändringen i medelarbetstid avspeglar förändringen i arbetstid för dem som redan arbetar, arbetstiden för nya sysselsatta samt övergång från långtidssjukskrivning till arbete. Effekten på det totala antalet arbetade timmar, dvs. summan av förändringen i sysselsättning och förändringen av medelarbetstid, blir därmed 0,5 procent. Som ett resultat av detta beräknas sysselsättningen öka med ca 20 000 årsarbetskrafter. De grupper som kommer in på arbetsmarknaden bedöms ha en lägre produktivitet (70 procent) än genomsnittet av dem som arbetar i dagsläget. BNP bedöms därför öka med 0,4 procent på lång sikt till följd av skattesänkningen.

**Tabell 4.9 Förväntade långsiktiga effekter av föreslagen skattesänkning**

ΔSysselsatta, %	0,30
ΔMedelarbetstid, %	0,20
ΔTotalt antal arbetade timmar (inkl. nya sysselsatta), %	0,50
ΔBNP, %	0,40

När det gäller sysselsättningen utgör bedömningen av effekterna med största sannolikhet ett golv, dvs. effekterna är troligen större. Mikrosimuleringsmodellen fångar t.ex. inte jämviktseffekter via lönebildningen. Under rimliga antaganden kan dessa antas påverka sysselsättningen i positiv riktning. Vidare utesluter modellen att pensionärer och studenter ändrar sitt arbetsutbud. Detta innebär sannolikt också en underskattning av effekterna på sysselsättningen.

KI bedömer att den långsiktiga effekten på antalet arbetade timmar uppgår till 0,4 procent och att effekten på BNP kan uppskattas till 0,3 procent. Jämfört med regeringens bedömning ligger KI således något lägre. Att bedömningarna skiljer sig åt beror på att KI och regeringen använder olika analysverktyg. Regeringens bedömning vilar på en mikrosimuleringsmodell, medan KI baserar sin analys på resultat i forsknings-

<sup>2</sup> Ersättningsgraden är disponibel inkomst vid icke-arbete i förhållande till disponibel inkomst vid arbete.

<sup>3</sup> De beräknade förväntade effekterna av skattesänkningen skiljer sig i vissa delar från de effekter som redovisades i promemorian. Skillnaden beror på en ny beräkningsmetod, från att i huvudsak förlitat sig på skattade elasticiteter i forskningslitteraturen till att använda en mikrosimuleringsmodell. Mikrosimuleringsansatsen har ett antal fördelar. Modellen beaktar t.ex. att individer och hushåll är olika och att alla inte betar sig som en genomsnittlig representativ individ eller ett typhushåll. En annan fördel är att bedömningen bygger på aktuella data och data som är relevanta för svenska förhållanden.

litteraturen. En viktig orsak till att KI:s bedömning av de långsiktiga effekterna är något lägre är att KI antar att förslagen har en negativ effekt på medelarbetstiden. De som redan arbetar antas inte öka sin arbetstid och de som börjar arbeta väljer att arbeta färre timmar än dem som redan är sysselsatta. I regeringens mikrosimuleringsmodell ökar däremot arbetstiden något för dem som redan arbetar, främst bland låg- och medelinkomsttagare. I mikrosimuleringsmodellen påverkas dessutom medelarbetstiden för sysselsatta i positiv riktning av övergångar från långtidssjukskrivning till arbete. Denna mekanism saknas i KI:s ansats.

Den budgeteffekt som redovisas för den sänkta skatten på förvärvsinkomster är statistiskt beräknad och tar inte hänsyn till långsiktiga effekter på de offentliga finanserna till följd av att sysselsättningen ökar. Att försöka uppskatta de långsiktiga effekterna på de offentliga finanserna av förslagen är komplicerat och kalkylerna är därför behäftade med ett stort mått av osäkerhet. Inte desto mindre är det viktigt att försöka bedöma åtgärdens långsiktiga effekter för att få ett så brett beslutsunderlag som möjligt. Vid beräkningen av de långsiktiga effekterna handlar det om att värdera förslagets effekter på sysselsättning, arbetade timmar, produktivitet och BNP samt hur de i sin tur påverkar de offentliga finanserna. Utifrån effekterna på arbetsutbud, sysselsättning och BNP har de offentligfinansiella effekterna på lång sikt av förslagen beräknats enligt två metoder. Den första metoden, som även använts av *KI*, innebär att förändringen i potentiell BNP multipliceras med en budgetelasticitet. I regeringens beräkningar används elasticiteten 0,55. Effekterna på de offentliga finanserna på lång sikt blir med denna metod en förstärkning med drygt 7 miljarder kronor. Den andra metoden, där mer detaljerade beräkningar görs av både intäkter och utgifter, ger en förstärkning av de offentliga finanserna på lång sikt med drygt 6 miljarder kronor, alltså något mindre än med den förra metoden. De beräknade effekterna innebär en självfinansieringsgrad på 50 respektive 40 procent. Regeringen bedömer således, till skillnad från *KI* som beräknar självfinansieringsgraden till drygt 30 procent, att självfinansieringsgraden ligger i intervallet 40–50 procent av den offentligfinansiella kostnaden, vilket är lägre än den som redovisats i promemorian.

### *Fördelningseffekter av förslagen*

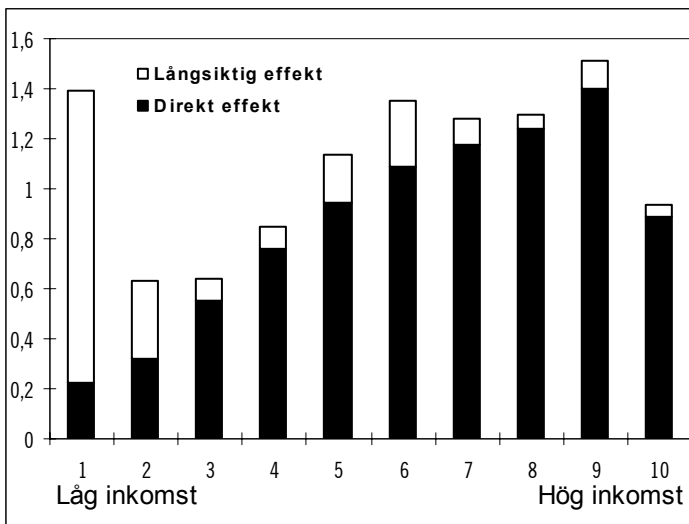
Förslagen med en förstärkning och en förenkling av jobbskatteavdraget inom ramen för ett tredje steg och en begränsning av uttaget av statlig inkomstskatt på beskattningsbara förvärvsinkomster syftar bl.a. till att stimulera arbetsutbudet, höja produktiviteten på arbetsmarknaden och öka den varaktiga sysselsättningen. En sådan utveckling bidrar till en jämnare inkomstfördelning på lång sikt. Förstärkningen av jobbskatteavdraget bidrar till att fler människor kommer in på arbetsmarknaden och får en högre inkomst samt att personer med låga inkomster får behålla en större del av en arbetsinkomstökning. Begränsningen av uttaget av den statliga inkomstskatten ger högre incitament för dem som redan arbetar att öka sin arbetstid och arbetsprestation. Begränsat uttag av statlig inkomstskatt leder även till att utbildning lönar sig bättre och därmed bidrar till ökad produktivitet på arbetsmarknaden.

I diagram 4.1 redovisas både de kort- och långsiktiga fördelningseffekterna för olika inkomstgrupper. De kortsiktiga fördelningseffekterna beräknas statistiskt och exkluderar de effekter som berörs av förändrat beteende. De långsiktiga effekterna däremot inkluderar de effekter som uppstår på grund av förändrat beteende, t.ex. ökat arbetsutbud och ökad produktivitet. Effekterna redovisas för hela befolkningen. I diagram 4.2 redovisas de kortsiktiga fördelningseffekterna av förslagen för olika socioekonomiska grupper.

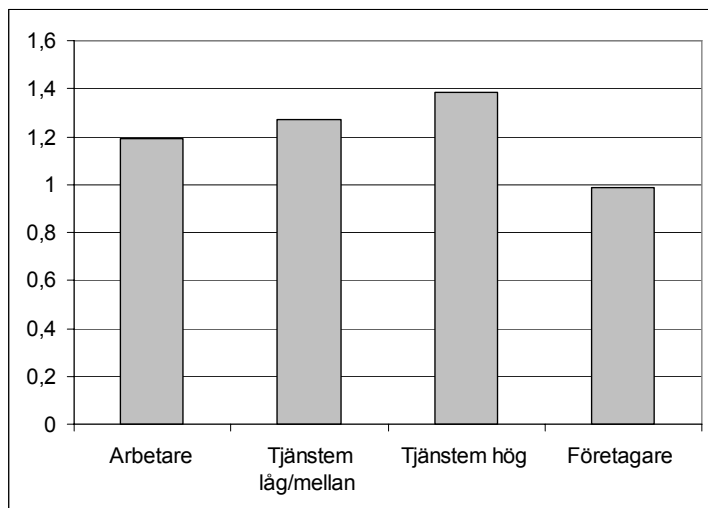
Beräkningarna avser en jämförelse mellan nu gällande regelverk och förslagen för år 2009. Fördelningseffekter mellan inkomstgrupper redovisas där befolkningen är indelad i tio lika stora grupper sorterade efter stigande inkomst. Indelningen är gjord utifrån ekonomisk standard, dvs. disponibel inkomst justerad för antal hushållsmedlemmar. Med disponibel inkomst avses den sammanlagda inkomsten efter skatt från arbete, socialförsäkringar, arbetsmarknadsstöd och kapital.

Resultaten av beräkningarna visar att den ekonomiska standarden ökar för alla inkomstgrupper både på kort och lång sikt. På kort sikt är den procentuella förändringen större för högre inkomstdeciler än för lägre inkomstdeciler. På lång sikt finns dock den största procentuella ökningen av den ekonomiska standarden i de två lägsta inkomstgrupperna.

**Diagram 4.1 Effekt av förslagen på ekonomisk standard för hela befolkningen. Inkomstgrupper (deciler)**



**Diagram 4.2 Procentuell förändring av ekonomisk standard för dem som omfattas av förslagen, delade i olika socioekonomiska grupper** Prop. 2008/09:39



Den ekonomiska standarden ökar till följd av förslagen något mer för högre tjänstemän än för andra arbetstagare. Indelningen i arbetare och tjänstemän är gjord utifrån socioekonomisk gruppering, som kombinerar utbildningsnivå efter grundskola med facklig tillhörighet. LO-anslutna är normalt arbetare medan TCO- och Saco-anslutna normalt räknas som tjänstemän.

På kort sikt leder förslagen till en liten ökning av inkomstspridningen och ginikoefficienten ökar från 0,2766 till 0,2778. Ginikoefficienten är ett sammanfattande mått som beskriver hur ojämnt inkomsterna är fördelade. Ginikoefficienten kan anta värden mellan 0 och 1, ju lägre värden desto jämnare är fördelningen. På lång sikt motverkas ökningen av inkomstspridningen av ökad sysselsättning och högre BNP.

### *Lagförslag*

Förslagen föranleder ändringar i 65 kap. 5, 9 b och 9 c §§ inkomstskattelagen.

*Offentligfinansiella effekter*

Förslagen att förstärka och delvis förenkla jobbskatteavdraget samt att begränsa uttaget av statlig inkomstskatt på beskattningsbara förvärvsinkomster innebär en minskning av statens skatteinkomster med 15 miljarder kronor.

För kommuner och landsting medför dessa förslag inte någon kostnad då skattereduktioner och den statliga inkomstskatten inte påverkar den beskattningsbara förvärvsinkomsten. Den kommunala och landstingskommunala skattebasen utgörs av den beskattningsbara förvärvsinkomsten för fysiska personer. Förslagen bedöms vidare få positiva effekter på arbetsutbud och sysselsättning, vilket i sin tur bör leda till en förstärkning av såväl de kommunala och landstingskommunala som de statliga finanserna.

*Effekter för myndigheter och små företag*

Förslagen att förstärka och delvis förenkla jobbskatteavdraget bedöms medföra ökade kostnader för Skatteverket till följd av bl.a. anpassningar av IT-stöd och informationsatsningar. Övriga förslag bedöms inte få några budgeteffekter för Skatteverket. Eventuella ekonomiska konsekvenser för Skatteverket får hanteras inom befintliga ekonomiska ramar.

För de allmänna förvaltningsdomstolarna bedöms förslagen inte få någon budgetpåverkan.

Förslagen bedöms inte heller påverka den administrativa bördan för små företag.

*Jämställdhetsanalys*

Den föreslagna höjningen av jobbskatteavdraget har större relativ betydelse för låg- och medelinkomsttagare än för höginkomsttagare. För en person med 100 000 kronor i arbetsinkomst sänks skatten med 1,0 procent av inkomsten medan skattesänkningen för en person med 500 000 kronor i arbetsinkomst är 0,6 procent.

Statlig inkomstskatt betalas endast av personer som har beskattningsbara förvärvsinkomster över den nedre skiktgränsen. Begränsningen av uttaget av den statliga skatten på beskattningsbara förvärvsinkomster kommer därför endast att beröra personer med en inkomst som överstiger den nedre skiktgränsen. Totalt beräknas 60 procent av begränsningen av den statliga inkomstskatten och det tredje steget i jobbskatteavdraget gå till låg- och medelinkomsttagare och 40 procent gå till höginkomsttagare. Som höginkomsttagare räknas här de 20 procent som har högst löneinkomst av personer i åldern 20–64 år.

Förslagen att förstärka och delvis förenkla jobbskatteavdraget och att begränsa uttaget av den statliga inkomstskatten innebär ytterligare skattelättnader för både kvinnor och män. Till följd av att förvärvsfrekvensen för kvinnor är lägre än för män och att kvinnor oftare arbetar deltid, går *statiskt* räknat 39 procent av jobbskatteavdragets tredje steg och den

begränsade statliga inkomstskatten vid oförändrat beteende till kvinnor och 61 procent till män. Kvinnor är i större utsträckning än män låg- och medelinkomsttagare, vilket bl.a. beror på att kvinnor oftare arbetar deltid. Jobbskatteavdragets tredje steg och begränsningen av den statliga inkomstskatten i den nedre delen av skatteskalen kan därför komma att få större *relativ* betydelse för kvinnor än för män och bidra till ökade ekonomiska drivkrafter för kvinnor att gå från deltids- till heltidsarbete. Förslagen innebär att ett av de jämställdhetspolitiska delmålen påverkas, nämligen det som handlar om ekonomisk jämställdhet.

## 6 Författningskommentar

Förslaget till lag om ändring i inkomstskattelagen (1999:1229)

### 65 kap.

#### 5 §

Ändringarna i *andra stycket* innebär att uttaget av statlig inkomstskatt på beskattningsbara förvärvsinkomster begränsas genom att den nedre skiktgränsen höjs till 367 600 kronor vid 2010 års taxering. Utan höjning skulle den nedre skiktgränsen vid 2010 års taxering uppgå till 349 500 kronor. Vidare innebär ändringarna att den övre skiktgränsen bestäms, efter uppräknig, till att vara 526 200 kronor vid 2010 års taxering. Denna bestämning görs för att få samma basår, dvs. 2010 års taxering, vid efterföljande uppräknig av skiktgränserna.

#### 9 b §

Av paragrafen framgår skattereduktionens storlek i förhållande till arbetsinkomstens storlek för dem som vid beskattningsårets ingång inte har fyllt 65 år.

Ändringarna i paragrafen innebär att nuvarande nivåer höjs för dem som har arbetsinkomster som överstiger 0,91 prisbasbelopp.

#### 9 c §

Av paragrafen framgår skattereduktionens storlek i förhållande till arbetsinkomstens storlek för dem som vid beskattningsårets ingång har fyllt 65 år.

Ändringarna i paragrafen innebär att skattereduktionen är 20 procent av arbetsinkomsterna om dessa inte överstiger 100 000 kronor. För arbetsinkomster som överstiger 100 000 men inte 300 000 kronor uppgår skattereduktionen till 15 000 kronor med tillägg av 5 procent av arbetsinkomsterna. För arbetsinkomster därutöver är skattereduktionen 30 000 kronor. Detta motsvarar en skattereduktion med 20 procent av arbetsinkomsterna för den del av arbetsinkomsterna som inte överstiger 100 000 kronor och med 5 procent av arbetsinkomsterna för den del av arbetsinkomsterna som överstiger 100 000 kronor men inte 300 000 kronor. Beräkningen av skattereduktionen förenklas därigenom i förhållande till gällande regler bl.a. genom att kopplingen till grundavdrag och skattesats för kommunal inkomstskatt bryts.

# Sammanfattning av promemorian Sänkt skatt på förvärvsinkomster

Prop. 2008/09:39  
Bilaga 1

## Inledning och sammanfattning

### **Utökat jobbskatteavdrag och sänkt statlig inkomstskatt för ökad sysselsättning samt bättre villkor för utbildning och entreprenörskap**

Det centrala målet för den ekonomiska politiken är att bryta utanförskapet och att öka den varaktiga sysselsättningen. Ett betydelsefullt medel i denna politik har varit det jobbskatteavdrag som infördes 2007 och som i ett andra steg byggdes ut 2008. Erfarenheterna av jobbskatteavdraget med dess tonvikt på att stimulera arbetsmarknadsdeltagandet hos låg- och medelinkomsttagare är goda. Detta bekräftas också i den värdering av regeringens politik som nyligen lämnats av Finanspolitiska rådet. Det finns därför anledning att ta ytterligare steg för att bygga ut jobbskatteavdraget. Men det finns också skäl att stimulera arbetsutbud, utbildning och entreprenörskap för dem som betalar statlig inkomstskatt utan att deras inkomster för den skull är särskilt höga.

För att ytterligare stimulera arbetsutbudet och därmed öka den varaktiga sysselsättningen föreslås i denna promemoria dels att jobbskatteavdraget förstärks och delvis förenklas inom ramen för ett tredje steg, dels att den statliga inkomstskatten på förvärvsinkomster sänks.

Liksom nuvarande jobbskatteavdrag har denna förstärkning av avdraget ett dubbelt syfte. Det handlar dels om att sänka trösklarna för individen att gå från fulltidsfrånvaro till åtminstone deltidsarbete, dels om att förstärka drivkrafterna hos dem som redan har ett arbete att öka sin arbetsinsats. Med detta dubbla syfte utformas alltså även det tredje steget så att större delen av skattesänkningen och stimulanseffekten avser låg- och medelinkomsttagare.

Det tredje steget innebär tillkommande skattelättnader för dem som förvärvsarbetar. För personer som är minst 65 år förenklas jobbskatteavdraget så att det bestäms som summan av 20 procent av arbetsinkomster upp till och med 100 000 kronor och 5 procent av arbetsinkomster mellan 100 000 och 300 000 kronor. Därmed utvidgas jobbskatteavdraget så att det lämnas även till pensionärer med låga arbetsinkomster.

Förändringarna i jobbskatteavdraget kompletteras i denna promemoria med förändringar i den statliga inkomstskatten som ytterligare ökar drivkrafterna att arbeta mer samt främjar utbildning och entreprenörskap. Det är angeläget att sänkningen av den statliga inkomstskatten särskilt inriktas mot dem som i dag har sådana inkomster som ligger i den nedre delen av den statliga inkomstskatteskalan.

Det förstärkta jobbskatteavdraget och den sänkta statliga inkomstskatten har i promemorian utformats som två *alternativ*. Gemensamt för dessa är att en viss del av skattesänkningen sker i form av ett förstärkt jobbskatteavdrag och att resterande del läggs ut som sänkt statlig inkomstskatt. Det handlar om två alternativ med olika budgetomslutningar där de totala skattesänkningarna ligger på 15 eller 5 miljarder kronor. Beräkningarna har gjorts utan att hänsyn tagits till effekter av olika beteendeförändringar.



Genom att skattesänkningen fördelas på ett och samma sätt mellan förstärkt jobbskatteavdrag och sänkt statlig inkomstskatt kommer de båda alternativen att vara likvärdiga vad gäller ekonomiska effekter i övrigt – på exempelvis sysselsättning och inkomstfördelning – utom vad gäller styrkan i effekterna. Alternativet med 15 miljarder kronor i skattesänkning beräknas sänka marginaleffekten på arbete med 1,5 procentenheter och tröskeleffekten för inträde i arbete med 1,4 procentenheter. Som ett resultat av detta beräknas sysselsättningen öka med 20 000 årsarbetskrafter (0,45 procent), antalet arbetade timmar med 0,60 procent och BNP med 0,55 procent.

Självfinansieringsgraden anger i vilken utsträckning det initiala budgetbortfallet kompenseras av sådan budgetförstärkning som följer av förändrat beteende. Självfinansieringsgraden bedöms uppgå till ca 57 procent för 15-miljardersalternativet.

De offentliga finanserna och utvecklingen av det ekonomiska läget kommer att vara avgörande för i vilken omfattning förslagen kan genomföras. För att öka överskådligheten men utan ställningstaganden i övrigt – bl.a. vad gäller reformpaketets sammansättning – presenteras i denna sammanfattning enbart alternativet med 15 miljarder kronor i budgetomslutning. Den ekonomiska utvecklingen i Sverige är fortsatt stabil men har dämpats främst till följd av ökad finansiell oro och avmattning i världsekonomin. Storleken på satsningar inom olika politikområden avgörs av hur starka de offentliga finanserna är och vilket utrymme för ekonomisk stimulans som samhällsekonomin medger. Förslag till fördelning av resurser mellan olika utgiftsområden och på skatteområdet kommer att ske i en samlad prioritering i budgetpropositionen för 2009.

## Förslagen mer i detalj

### *Förändringar i jobbskatteavdraget*

Förstärkningen av jobbskatteavdraget innebär att jobbskatteavdraget höjs för *dem som vid beskattningsårets ingång inte har fyllt 65 år* och som har arbetsinkomster som ligger över 38 500 kronor under 2009. I alternativet med budgetomslutning på 15 miljarder kronor ger detta en skattesänkning med 225 kronor per månad för den som har 22 000 kronor i månadslön och som betalar genomsnittlig kommunalskatt (31,44 procent för 2008).

Förenklingen av jobbskatteavdraget för *dem som vid beskattningsårets ingång har fyllt 65 år* innebär bl.a. att kopplingen till grundavdraget slopas. Med denna förenkling kommer jobbskatteavdraget för denna grupp att uppgå till

- 20 procent av arbetsinkomsterna för den del av arbetsinkomsterna som inte överstiger 100 000 kronor per år, plus
- 5 procent av arbetsinkomsterna för den del av arbetsinkomsterna som överstiger 100 000 men inte 300 000 kronor.

Sänkningen av den statliga inkomstskatten på förvärvsinkomster föreslås ske antingen genom att en ny lägre och tredje skattesats införs utöver dagens två skattesatser (20 respektive 25 procent) eller genom att den nedre skiktgränsen höjs. Dessa två metoder att sänka den statliga inkomstskatten är relativt likvärdiga i ekonomiskt avseende.

Metoden med *tre skattesatser* innebär att skattesatsen för den del av den beskattningsbara förvärvsinkomsten som ligger över nuvarande nedre skiktgräns sänks från 20 till 10 procent upp till 385 600 kronor för inkomståret 2009 (vid alternativet med budgetomslutning på 15 miljarder kronor). Därmed sjunker marginalskatten med 10 procentenheter för dem med beskattningsbara förvärvsinkomster mellan 345 900 kronor och 385 600 kronor. För den del av den beskattningsbara förvärvsinkomsten som ligger över denna nya skiktgräns men under nuvarande övre skiktgräns förblir skattesatsen 20 procent. För den del av den beskattningsbara förvärvsinkomsten som ligger över nuvarande övre skiktgräns förblir skattesatsen 25 procent.

Metoden med *höjd nedre skiktgräns* innebär i stället att den nedre skiktgränsen höjs från 345 900 till 364 000 kronor (vid alternativet med budgetomslutning på 15 miljarder kronor). Därmed sjunker marginalskatten i detta inkomstintervall med 20 procentenheter.

De nya bestämmelserna föreslås träda i kraft den 1 januari 2009.

# Lagförslagen i promemorian Sänkt skatt på förvärvsinkomster

Prop. 2008/09:39  
Bilaga 2

Förslag till lag om ändring i inkomstskattelagen (1999:1229);  
15-miljardersalternativet med tre skattesatser/höjd nedre skiktgräns

Härigenom föreskrivs att 65 kap. 5, 9 b och 9 c §§ inkomstskattelagen (1999:1229) ska ha följande lydelse.

*Nuvarande lydelse*

*Föreslagen lydelse*

## **65 kap.**

### **5 §<sup>4</sup> (Tre skattesatser)**

För fysiska personer är den statliga inkomstskatten på beskattningsbara förvärvsinkomster

– 20 procent av den del av den beskattningsbara förvärvsinkomsten som överstiger en nedre skiktgräns, *och*

– 10 procent av den del av den beskattningsbara förvärvsinkomsten som överstiger en nedre skiktgräns,

– 10 procent av den del av den beskattningsbara förvärvsinkomsten som överstiger en mellersta skiktgräns, *och*

– 5 procent av den del av den beskattningsbara förvärvsinkomsten som överstiger en övre skiktgräns.

Skiktgränserna bestäms med utgångspunkt i en nedre skiktgräns på 306 000 kronor vid 2007 års taxering och en övre skiktgräns på 460 600 kronor vid 2007 års taxering.

Skiktgränserna bestäms med utgångspunkt i en nedre skiktgräns på 345 900 kronor vid 2010 års taxering, *en mellersta skiktgräns på 385 600 kronor vid 2010 års taxering* och en övre skiktgräns på 520 800 kronor vid 2010 års taxering.

Vid de därpå följande taxeringarna uppgår skiktgränserna till skiktgränserna för det föregående taxeringsåret multiplicerade med det jämförelsetal, uttryckt i procent, som anger förhållandet mellan det allmänna prisläget i juni andra året före taxeringsåret och prisläget i juni tredje året före taxeringsåret plus två procentenheter. Skiktgränserna fastställs av regeringen före utgången av andra året före taxeringsåret och avrundas nedåt till helt hundratal kronor.

<sup>4</sup> Senaste lydelse 2005:826.

För fysiska personer är den statliga inkomstskatten på beskattningsbara förvärvsinkomster

– 20 procent av den del av den beskattningsbara förvärvsinkomsten som överstiger en nedre skiktgräns, och

– 5 procent av den del av den beskattningsbara förvärvsinkomsten som överstiger en övre skiktgräns.

Skiktgränserna bestäms med utgångspunkt i en nedre skiktgräns på 306 000 kronor vid 2007 års taxering och en övre skiktgräns på 460 600 kronor vid 2007 års taxering.

Skiktgränserna bestäms med utgångspunkt i en nedre skiktgräns på 364 000 kronor vid 2010 års taxering och en övre skiktgräns på 520 800 kronor vid 2010 års taxering.

Vid de därpå följande taxeringarna uppgår skiktgränserna till skiktgränserna för det föregående taxeringsåret multiplicerade med det jämförelsetal, uttryckt i procent, som anger förhållandet mellan det allmänna prisläget i juni andra året före taxeringsåret och prisläget i juni tredje året före taxeringsåret plus två procentenheter. Skiktgränserna fastställs av regeringen före utgången av andra året före taxeringsåret och avrundas nedåt till helt hundratal kronor.

#### *Nuvarande lydelse*

#### 9 b §<sup>6</sup>

För dem som vid beskattningsårets ingång inte fyllt 65 år uppgår skattereduktionen för summan av arbetsinkomster beräknade enligt 9 a § till följande belopp.

#### Arbetsinkomst som beskattas i Sverige      Skattereduktion

överstiger inte 0,91 prisbasbelopp	skillnaden mellan arbetsinkomsterna och grundavdraget, multiplicerad med skattesatsen för kommunal inkomstskatt
------------------------------------	---

överstiger 0,91 men inte 2,72 prisbasbelopp	skillnaden mellan å ena sidan summan av 0,91 prisbasbelopp och 20 procent av arbetsinkomsterna mellan 0,91 och 2,72 prisbasbelopp och å andra sidan grundavdraget, multiplicerad med skattesatsen för kommunal inkomstskatt
---	---

överstiger 2,72 men inte 7,00 prisbasbelopp	skillnaden mellan å ena sidan summan av 1,272 prisbasbelopp och 3,30 procent av arbetsinkoms-
---	---

<sup>5</sup> Senaste lydelse 2005:826.

<sup>6</sup> Senaste lydelse 2007:1248.

terna mellan 2,72 och 7,00 prisbasbelopp och å andra sidan grundavdraget, multiplicerad med skattesatsen för kommunal inkomstskatt

överstiger 7,00 prisbasbelopp

skillnaden mellan 1,413 prisbasbelopp och grundavdraget, multiplicerad med skattesatsen för kommunal inkomstskatt

*Föreslagen lydelse*

9 b §

För dem som vid beskattningsårets ingång inte fyllt 65 år uppgår skattereduktionen för summan av arbetsinkomster beräknade enligt 9 a § till följande belopp.

Arbetsinkomst som beskattas i Sverige      Skattereduktion

överstiger inte 0,91 prisbasbelopp

skillnaden mellan arbetsinkomsterna och grundavdraget, multiplicerad med skattesatsen för kommunal inkomstskatt

överstiger 0,91 men inte 2,72 prisbasbelopp

skillnaden mellan å ena sidan summan av 0,91 prisbasbelopp och 25 procent av arbetsinkomsterna mellan 0,91 och 2,72 prisbasbelopp och å andra sidan grundavdraget, multiplicerad med skattesatsen för kommunal inkomstskatt

överstiger 2,72 men inte 7,00 prisbasbelopp

skillnaden mellan å ena sidan summan av 1,363 prisbasbelopp och 6,50 procent av arbetsinkomsterna mellan 2,72 och 7,00 prisbasbelopp och å andra sidan grundavdraget, multiplicerad med skattesatsen för kommunal inkomstskatt

överstiger 7,00 prisbasbelopp

skillnaden mellan 1,642 prisbasbelopp och grundavdraget, multiplicerad med skattesatsen för kommunal inkomstskatt

9 c §<sup>7</sup>

För dem som vid beskattningsårets ingång fyllt 65 år uppgår skattereduktionen för summan av arbetsinkomster beräknade enligt 9 a § till följande belopp.

Arbetsinkomst som beskattas i Sverige      Skattereduktion

överstiger inte 1,79 prisbasbelopp      *skillnaden mellan arbetsinkomsterna och grundavdraget, multiplicerad med skattesatsen för kommunal inkomstskatt*

överstiger 1,79 men inte 2,72 prisbasbelopp      *skillnaden mellan å ena sidan summan av 1,79 prisbasbelopp och 20 procent av arbetsinkomsterna mellan 1,79 och 2,72 prisbasbelopp och å andra sidan grundavdraget, multiplicerad med skattesatsen för kommunal inkomstskatt*

överstiger 2,72 men inte 7,00 prisbasbelopp      *skillnaden mellan å ena sidan summan av 1,976 prisbasbelopp och 3,30 procent av arbetsinkomsterna mellan 2,72 och 7,00 prisbasbelopp och å andra sidan grundavdraget, multiplicerad med skattesatsen för kommunal inkomstskatt*

överstiger 7,00 prisbasbelopp      *skillnaden mellan 2,117 prisbasbelopp och grundavdraget, multiplicerad med skattesatsen för kommunal inkomstskatt*

## Föreslagen lydelse

## 9 c §

För dem som vid beskattningsårets ingång fyllt 65 år uppgår skattereduktionen för summan av arbetsinkomster beräknade enligt 9 a § till följande belopp.

<sup>7</sup> Senaste lydelse 2007:1248.

Arbetsinkomst som beskattas i Sverige      Skattereduktion

Prop. 2008/09:39  
Bilaga 2

överstiger inte 100 000 kronor	20 procent av arbetsinkomsterna
överstiger 100 000 men inte 300 000 kronor	summan av 15 000 kronor och 5 procent av arbetsinkomsterna
överstiger 300 000 kronor	30 000 kronor

---

Denna lag träder i kraft den 1 januari 2009 och tillämpas första gången vid 2010 års taxering.

## Förteckning över remissinstanser till promemorian Sänkt skatt på förvärvsinkomster

Prop. 2008/09:39  
Bilaga 3

Efter remiss har yttranden över promemorian kommit in från Kammarrätten i Stockholm, Länsrätten i Östergötlands län, Domstolsverket, Ekobrottsmyndigheten, Försvarsmakten, Försäkringskassan, Ekonomistyrningsverket, Skatteverket, Kronofogdemyndigheten, Konjunkturinstitutet, Arbetsgivarverket, Statskontoret, Verket för näringslivsutveckling, Institutet för tillväxtpolitiska studier, Institutet för arbetsmarknadspolitisk utvärdering, FAR SRS, Föreningen Svenskt Näringsliv, Företagarna, FöretagarFörbundet, Landsorganisationen i Sverige, Näringslivets skattedelegation, Pensionärernas Riksorganisation, Sveriges advokatsamfund, Sveriges akademikers centralorganisation, Sveriges Kommuner och Landsting, Sveriges Pensionärers Riksförbund, Sveriges Pensionärsförbund och Tjänstemännens Centralorganisation.

Därutöver har Svenska KommunalPensionärernas Förbund yttrat sig över promemorian.

Följande remissinstanser har inte svarat eller angett att de avstår från att yttra sig: Arbetsförmedlingen och Näringslivets Regelnämnd.



## Förslag till lag om ändring i inkomstskattelagen (1999:1229)

Härigenom föreskrivs att 65 kap. 5, 9 b och 9 c §§ inkomstskattelagen (1999:1229) ska ha följande lydelse.

*Nuvarande lydelse*

*Föreslagen lydelse*

### **65 kap.**

#### **5 §<sup>8</sup>**

För fysiska personer är den statliga inkomstskatten på beskattningsbara förvärvsinkomster

– 20 procent av den del av den beskattningsbara förvärvsinkomsten som överstiger en nedre skiktgräns, och

– 5 procent av den del av den beskattningsbara förvärvsinkomsten som överstiger en övre skiktgräns.

Skiktgränserna bestäms med utgångspunkt i en nedre skiktgräns på 306 000 kronor vid 2007 års taxering och en övre skiktgräns på 460 600 kronor vid 2007 års taxering.

Skiktgränserna bestäms med utgångspunkt i en nedre skiktgräns på 367 600 kronor vid 2010 års taxering och en övre skiktgräns på 526 200 kronor vid 2010 års taxering.

Vid de därpå följande taxeringarna uppgår skiktgränserna till skiktgränserna för det föregående taxeringsåret multiplicerade med det jämförelsetal, uttryckt i procent, som anger förhållandet mellan det allmänna prisläget i juni andra året före taxeringsåret och prisläget i juni tredje året före taxeringsåret plus två procentenheter. Skiktgränserna fastställs av regeringen före utgången av andra året före taxeringsåret och avrundas nedåt till helt hundratal kronor.

*Nuvarande lydelse*

#### **9 b §<sup>9</sup>**

För dem som vid beskattningsårets ingång inte fyllt 65 år uppgår skattereduktionen för summan av arbetsinkomster beräknade enligt 9 a § till följande belopp.

Arbetsinkomst som beskattas i Sverige Skattereduktion

överstiger inte 0,91 prisbasbelopp

skillnaden mellan arbetsinkomsterna och grundavdraget, multiplicerad med skattesatsen för kommunal inkomstskatt

<sup>8</sup> Senaste lydelse 2005:826.

<sup>9</sup> Senaste lydelse 2007:1248.

överstiger 0,91 men inte 2,72 prisbasbelopp	skillnaden mellan å ena sidan summan av 0,91 prisbasbelopp och 20 procent av arbetsinkomsterna mellan 0,91 och 2,72 prisbasbelopp och å andra sidan grundavdraget, multiplicerad med skattesatsen för kommunal inkomstskatt
överstiger 2,72 men inte 7,00 prisbasbelopp	skillnaden mellan å ena sidan summan av 1,272 prisbasbelopp och 3,30 procent av arbetsinkomsterna mellan 2,72 och 7,00 prisbasbelopp och å andra sidan grundavdraget, multiplicerad med skattesatsen för kommunal inkomstskatt
överstiger 7,00 prisbasbelopp	skillnaden mellan 1,413 prisbasbelopp och grundavdraget, multiplicerad med skattesatsen för kommunal inkomstskatt

*Föreslagen lydelse*

9 b §

För dem som vid beskattningsårets ingång inte fyllt 65 år uppgår skattereduktionen för summan av arbetsinkomster beräknade enligt 9 a § till följande belopp.

Arbetsinkomst som beskattas i Sverige      Skattereduktion

överstiger inte 0,91 prisbasbelopp	skillnaden mellan arbetsinkomsterna och grundavdraget, multiplicerad med skattesatsen för kommunal inkomstskatt
överstiger 0,91 men inte 2,72 prisbasbelopp	skillnaden mellan å ena sidan summan av 0,91 prisbasbelopp och 25 procent av arbetsinkomsterna mellan 0,91 och 2,72 prisbasbelopp och å andra sidan grundavdraget, multiplicerad med skattesatsen för kommunal inkomstskatt
överstiger 2,72 men inte 7,00 prisbasbelopp	skillnaden mellan å ena sidan summan av 1,363 prisbasbelopp och 6,50 procent av arbetsinkomsterna mellan 2,72 och 7,00 pris-

basbelopp och å andra sidan grundavdraget, multiplicerad med skattesatsen för kommunal inkomstskatt

överstiger 7,00 prisbasbelopp

skillnaden mellan 1,642 prisbasbelopp och grundavdraget, multiplicerad med skattesatsen för kommunal inkomstskatt

*Nuvarande lydelse*

9 c §<sup>10</sup>

För dem som vid beskattningsårets ingång fyllt 65 år uppgår skattereduktionen för summan av arbetsinkomster beräknade enligt 9 a § till följande belopp.

Arbetsinkomst som beskattas i Sverige     Skattereduktion

överstiger inte 1,79 prisbasbelopp

*skillnaden mellan arbetsinkomsterna och grundavdraget, multiplicerad med skattesatsen för kommunal inkomstskatt*

överstiger 1,79 men inte 2,72 prisbasbelopp

*skillnaden mellan å ena sidan summan av 1,79 prisbasbelopp och 20 procent av arbetsinkomsterna mellan 1,79 och 2,72 prisbasbelopp och å andra sidan grundavdraget, multiplicerad med skattesatsen för kommunal inkomstskatt*

överstiger 2,72 men inte 7,00 prisbasbelopp

*skillnaden mellan å ena sidan summan av 1,976 prisbasbelopp och 3,30 procent av arbetsinkomsterna mellan 2,72 och 7,00 prisbasbelopp och å andra sidan grundavdraget, multiplicerad med skattesatsen för kommunal inkomstskatt*

överstiger 7,00 prisbasbelopp

*skillnaden mellan 2,117 prisbasbelopp och grundavdraget, multiplicerad med skattesatsen för kommunal inkomstskatt*

<sup>10</sup> Senaste lydelse 2007:1248.

9 c §

För dem som vid beskattningsårets ingång fyllt 65 år uppgår skatte-  
reduktionen för summan av arbetsinkomster beräknade enligt 9 a § till  
följande belopp.

Arbetsinkomst som beskattas i Skattereduktion  
Sverige

överstiger inte 100 000 kronor            20 procent av arbetsinkomsterna

överstiger 100 000 men inte summan av 15 000 kronor och  
300 000 kronor                            5 procent av arbetsinkomsterna

överstiger 300 000 kronor            30 000 kronor

---

Denna lag träder i kraft den 1 januari 2009 och tillämpas första gången  
vid 2010 års taxering.

Utdrag ur protokoll vid sammanträde 2008-09-23

Närvarande: F.d. regeringsrådet Rune Lavin, justitierådet Marianne Lundius och regeringsrådet Karin Almgren.

## **Sänkt skatt på förvärvsinkomster**

Enligt en lagrådsremiss den 18 september 2008 (Finansdepartementet) har regeringen beslutat att inhämta Lagrådets yttrande över förslag till lag om ändring i inkomstskattelagen (1999:1229).

Förslaget har inför Lagrådet föredragits av kanslirådet Peter Ljungqvist.

Lagrådet lämnar förslaget utan erinran.

Utdrag ur protokoll vid regeringssammanträde den 16 oktober 2008

Närvarande: Statsrådet Olofsson, ordförande, och statsråden Odell, Ask, Husmark Pehrsson, Leijonborg, Larsson, Carlgren, Hägglund, Björklund, Carlsson, Littorin, Billström, Adelsohn Liljeroth, Tolgfors, Björling

Föredragande: statsrådet Odell

---

Regeringen beslutar proposition 2008/09:39 Sänkt skatt på förvärvs-  
inkomster.